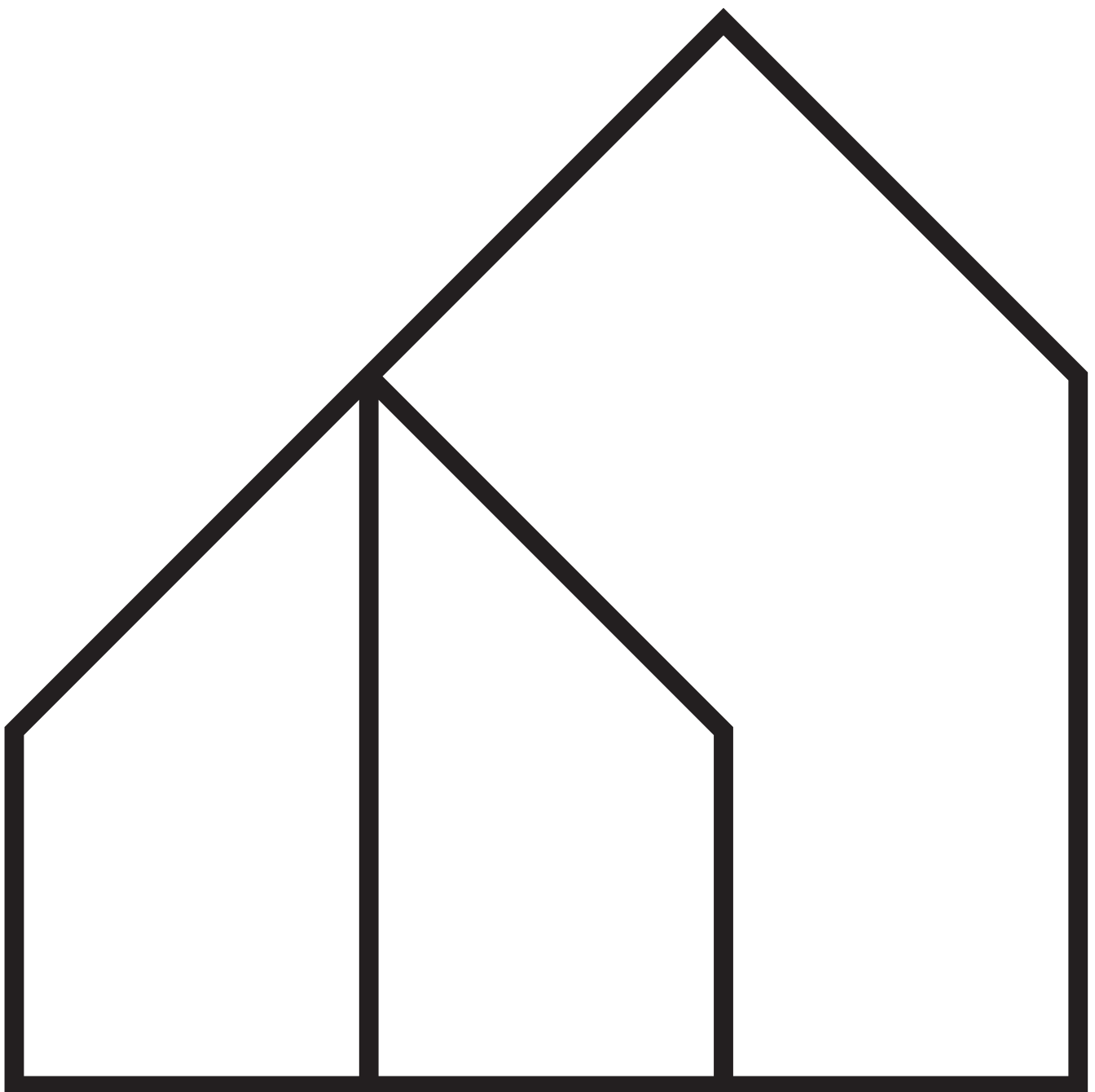


Aanbevelingen voor kwalitatieve en succesvolle transitiehuisen

juni 2017
werkgroep strategie
de huizen ^{vzw}



Inleiding

1. Oplossingsplan _ 7
 2. Kleinschaligheid _ 10
 3. Personeelsplan _ 14
 4. Locatieplan _ 17
 5. Buurtplan _ 27
 6. Stappenplan _ 28
- Bijlagen _ 31

Inleiding

In 2012 publiceerde vzw de Huizen het boek 'Huizen, naar een duurzame penitentiaire aanpak'¹. Pijnpunten van de huidige Belgische penitentiaire praktijk worden er omschreven. Maar, nog belangrijker, de krijtlijnen voor een penitentiaire praktijk die beantwoordt aan de principes van normalisering, participatie, herstel en re-integratie binnen veilige omstandigheden, staan er in uitgetekend.

Kort gezegd. Een detentie die re-integratie nastreeft moet in ruimte en in werking zelf in de samenleving geïntegreerd zijn. Alleen zo kunnen mensen van die samenleving plaats leren geven aan gedetineerden en ex-gedetineerden.

Het detentiehuis als nieuwe ruimtelijke omgeving, het oplossingsplan als instrument van een gedifferentieerde strafuitvoering en een personeelsplan om dat allemaal in uitvoering te brengen, zijn de kernelementen van een nieuwe duurzame penitentiaire aanpak. Erg belangrijk is dat de nieuwe penitentiaire praktijk zich verbindt met zijn maatschappelijke omgeving.

De inzichten vonden hun weg in de beleidskringen en we staan thans aan de vooravond van de eerste verwezenlijkingen. Transitiehuizen zijn detentiehuisen die zich specialiseren in de intensieve voorbereiding op de reclassering van gedetineerden, door hen geleidelijk te integreren in de samenleving op vlak van werk, wonen, sociaal netwerk en persoonlijke en maatschappelijke oriëntatie in de ruimste zin van het woord.

Deze transitiehuizen – als eerste detentiehuisen – zijn een belangrijke stap. Van het slagen van deze initiatieven hangt de verdere uitbouw van een nieuwe penitentiaire praktijk af.

Sinds de publicatie van het boek stopte vzw de Huizen niet met onderzoek naar de juiste aanpak. Aan welke criteria moet een detentiehuis voldoen, ruimtelijk, architecturaal, urbanistisch? Wat zijn de juiste profielen van het personeel? Welke stappen dienen gezet te worden om een huis in de concrete maatschappelijke omgeving in te planten?

Met deze aanbevelingennota willen we de overheid en alle initiatiefnemers die een rol zullen spelen in het tot stand komen van de transitiehuizen de hand reiken. Om een transitiehuis alle kans op slagen te geven, en aan oplossingen te kunnen werken met gedetineerden, is het belangrijk om er een goed doordacht project van te maken, door een goede locatie te kiezen, de juiste functies te voorzien en voor een goede inbedding in de buurt te zorgen. Daarvoor is een goede voorbereiding met een lokale organisatie én met de buurt noodzakelijk.

We beschrijven achtereenvolgens het oplossingsplan en de kleinschaligheid, gevolgd door het personeelsplan met bijhorende selectiecriteria en functieprofielen om de oplossingsplannen die de leidraad en het werkinstrument zijn om een individueel penitentiair traject vorm te geven, te maken en uit te voeren, het locatieplan met de minimale infrastructurele vereisten en een raamwerk om een goede locatie voor een transitiehuis mee te bepalen, het buurtplan dat de sociale, economische en/of culturele verbinding met en rol in de buurt voor het transitiehuis verzekert, en tenslotte het stappenplan dat mogelijke scenario's weergeeft om te beginnen aan de realisatie van een transitiehuis. In de bijlagen worden buitenlandse inspiratiebronnen én buitenlandse interesse in het concept van detentiehuisen beschreven, gevolgd door een aantal concrete voorbeelden van potentiële transitiehuizen in België.

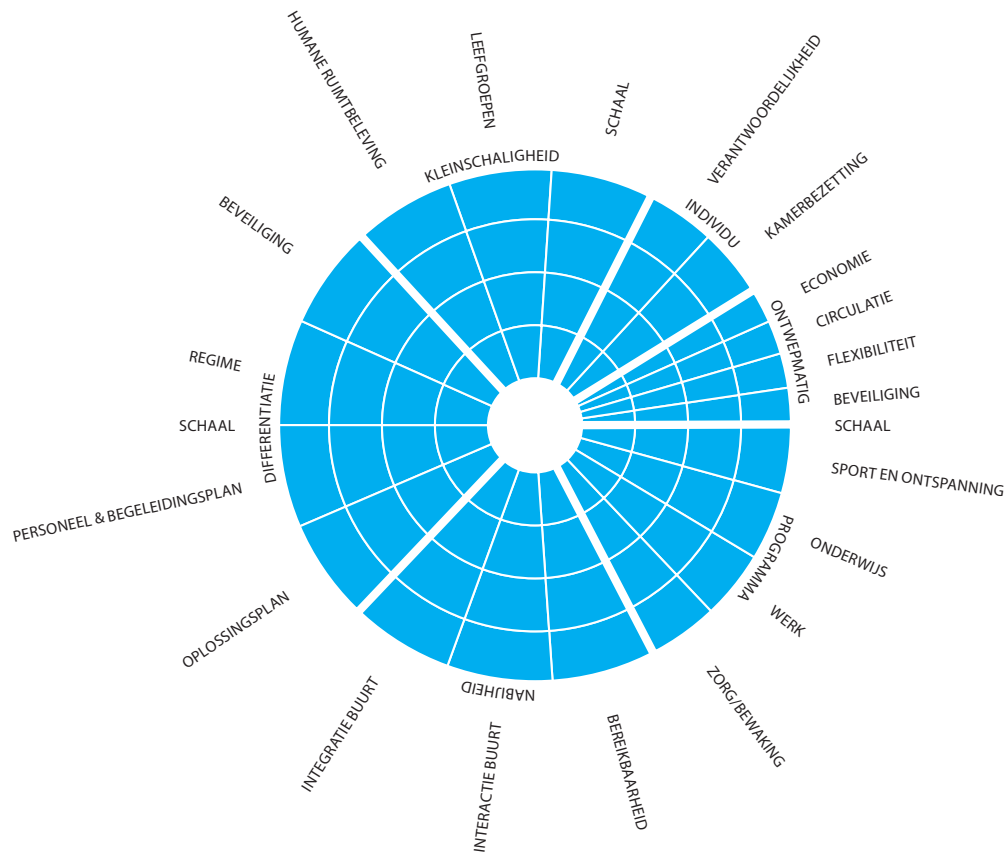
Wij willen ook de nadruk leggen op de verschillende mogelijke vormen die transitiehuizen kunnen aannemen. Een aanzienlijke groep langgestraften blijft nu te lang in detentie omdat zij – al dan niet door de lange detentie – een gepaste residentiële behandeling moeten volgen, die zij niet vinden. Het verblijf in een transitiehuis zou hierin kunnen voorzien, en tegelijk voor de nodige realiteitstoets zorgen bij de voorbereiding op de vrijlating, door de interactie met de buurt. Een transitiehuis waarin een ontwenningprogramma loopt verschilt evenwel van een transitiehuis dat inzet op sociale vaardigheden. Het heeft andere infrastructurele noden en de mogelijkheden om de werking van het huis te verbinden met de buurt verschillen. Een transitiehuis voor primair gestraften of jonge delinquenten die men liever niet 'verliest' in de klassieke gevangnissen, stelt dan weer andere specifieke noden bijvoorbeeld naar opleiding en relatievorming toe. Niet alle transitiehuizen kunnen in alle buurten ingeplant worden. Strafdifferentiatie moet dus ook binnen de transitiefase gestalte krijgen.

Een goede studie en een ruime voorbereidingstijd voor elk uniek transitiehuis-project kunnen mislukkingen helpen vermijden.

Bij wijze van samenvatting geeft onderstaande figuur alles weer waaraan gedacht dient te worden bij het gestalte geven aan een transitiehuis. Dit 'Detention-House Quality-Wheel' (DHQW) van Sarah Holbrouck (2016)² werd opgesteld om te toetsen of een project aansluit bij de visie van De Huizen, of eerder aansluit op het huidige maar voorbijgestreefd detentiebeleid. Kleinschaligheid, differentiatie en maatschappelijke integratie (voor een beter begrip van deze basisprincipes en van de manier waarop zij een persoonlijk en oplossingsgerichte benadering van de gedetineerden

mogelijk maken, verwijzen we naar ' Huizen, naar een duurzame penitentiaire aanpak) worden hierbij als kapstokken gebruikt om aan de hand van een vragenlijst een visuele weergave te krijgen over waar het strafuitvoeringsproject zich tussen deze twee visies bevindt. De figuur op de volgende pagina geeft eerst een leeg DHQW weer, gevolgd door 2 voorbeelden, waarbij het eerste nauw aansluit bij de Huizen en het tweede net eerder bij de huidige gevangenis. Achteraan dit document in bijlage 1 geven we de vragenlijst weer waarop de figuur gebaseerd is.

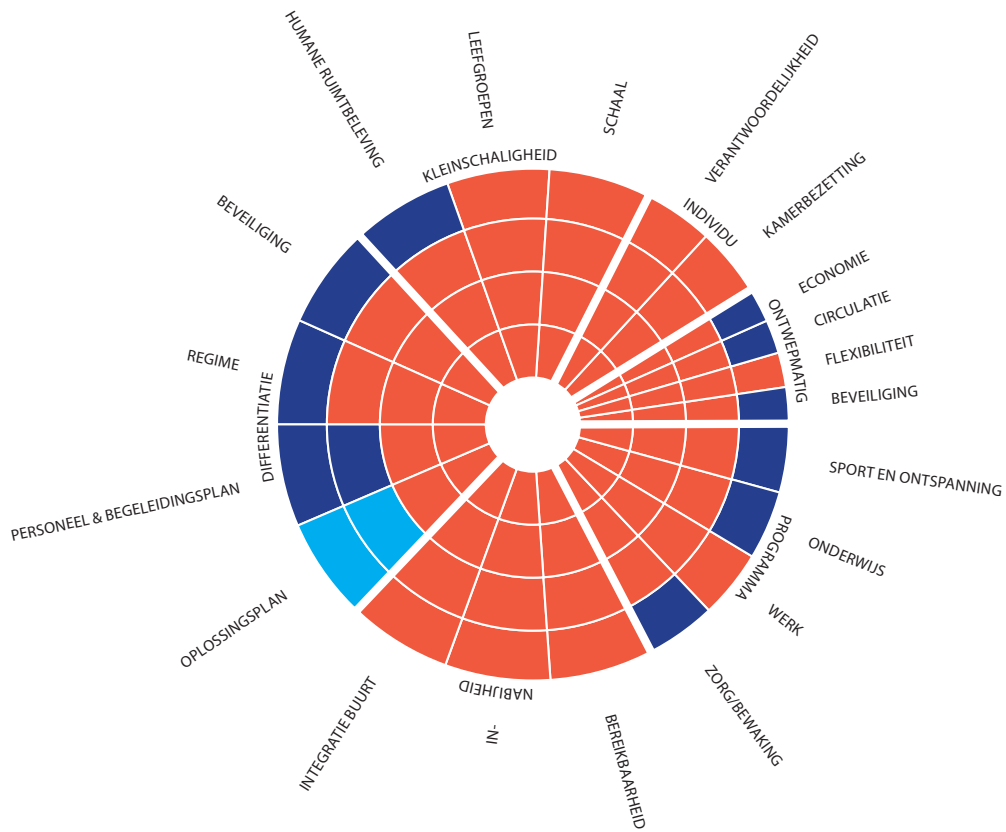
- 1 Claus H., Beyens K., De Meyer R., Gryson M. & Naessens L., (2013). Huizen, naar een duurzame penitentiaire aanpak.
- 2 Holbrouck, S. (2016). Raamwerk voor de evaluatie van locaties voor een duurzaam strafuitvoeringsproject. Masterproef ingediend tot het behalen van de academische graad van Master of Science in de Ingenieurswetenschappen: architectuur UGent.



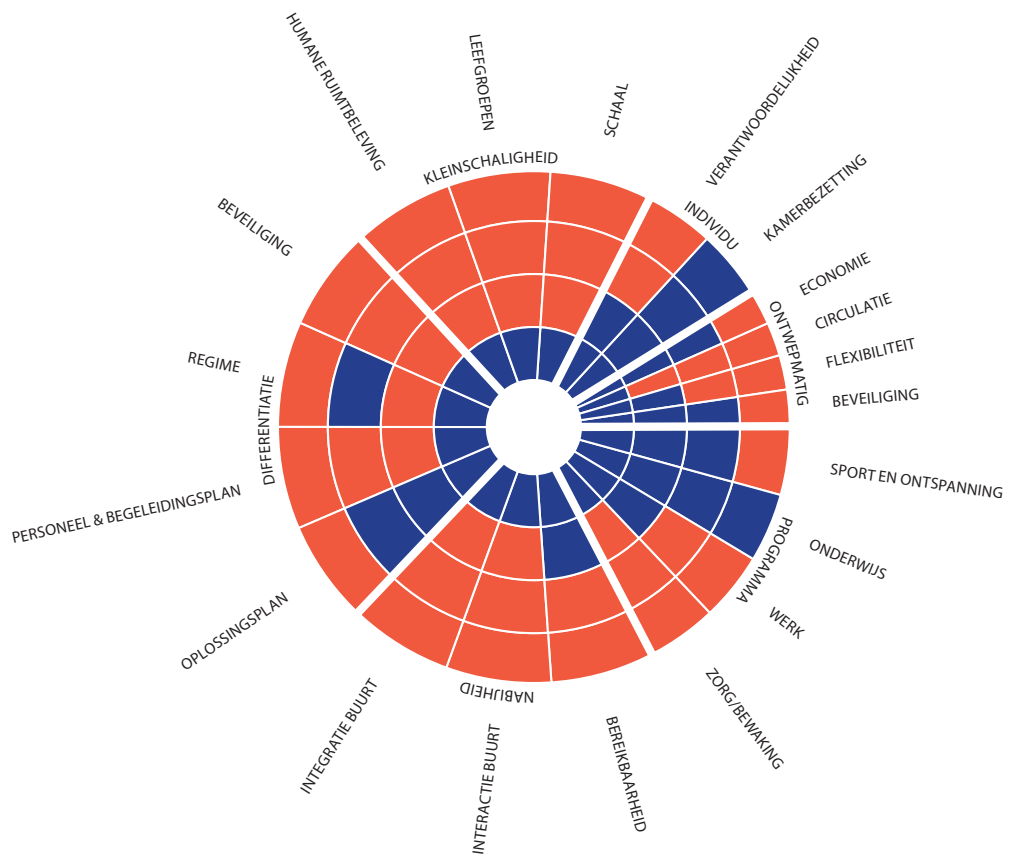
Figuur 1: een leeg DHQW
 Donkerblauw: visie De Huizen
 Lichtblauw: informatie niet beschikbaar
 Rood: visie verouderde gevangensysteem

Het Detention-House Quality-Wheel (DHQW) werd opgesteld om te toetsen of een strafuitvoeringsproject aansluit bij de visie van vzw De Huizen of eerder aansluit op het huidige maar voorbijgestreefd detentiebeleid.

Kleinschaligheid, differentiatie en maatschappelijke integratie worden hierbij als kapstokken gebruikt om aan de hand van een vragenlijst een visuele weergave te krijgen over waar het strafuitvoeringsproject zich tussen deze twee visies bevindt.



Figuur 2: Voorbeeld van een DHQW waarbij het project goed aansluit bij De Huizen
 Donkerblauw: visie De Huizen
 Lichtblauw: informatie niet beschikbaar
 Rood: visie verouderde gevangensysteem



Figuur 3: Voorbeeld van een DHQW waarbij het project aansluit bij de huidige gevangenis
 Donkerblauw: visie De Huizen
 Rood: visie verouderde gevangenisstelsel

1. HET OPLOSSINGSPLAN

Naar een grotere rechtszekerheid en een grotere betrokkenheid

Een oplossingsgerichte benadering

Een oplossingsgerichte benadering van criminaliteit focust op veiligheid, verandering, toekomst, keuzemogelijkheden, individuele verschillen, sociale context, oplossingen, duidelijke doelen en verwachtingen, wederzijds respect en verantwoordelijkheid. Het oplossingsplan is een concrete vertaling van de basisprincipes (kleinschaligheid, differentiatie en nabijheid) van het concept De Huizen. Het plan is vooral gericht op het sociaal netwerk en de maatschappelijke rol of functie van de gedetineerde, omdat deze factoren cruciaal zijn in het voorkomen van herval.

Het oplossingsplan gaat ervan uit dat in de eerste plaats de gedetineerde zelf inhoud moet geven aan zijn detentie- en re-integratietraject, een actieve rol moet krijgen in het uitstippelen ervan en hierbij evenwaardig is aan en evenveel verantwoordelijkheid draagt als zijn begeleiders.

Bij een oplossingsgerichte benadering wordt gefocust op het antwoord op twee vragen:

1. Wat gaat goed in het leven van deze persoon – en wat moeten we vanuit de detentie dan ook ondersteunen, zodat het goed blijft lopen (bv. een jonge vader moet maximaal contact kunnen hebben met zijn opgroeiende kinderen)
2. Wie wil deze persoon zijn na zijn detentieperiode en wat is nog nodig om dit te kunnen realiseren? (bv. iemand die erg handig is, maar geen diploma of vakken-nis heeft, kan een opleiding met bijhorende stage tot vakman krijgen tijdens zijn detentie)

Dit houdt een radicaal ander vertrekpunt in dan de huidige, gangbare kijk. De nodige oplossingen hebben immers mogelijks helemaal niets te maken met de oorspronkelijke problemen die de oorzaak voor de detentie vormden, en in vele gevallen zal hier dan ook helemaal niet meer over gesproken worden. Het plan is dan ook duidelijk toekomst-georiënteerd, en vertrekt hoogstens van de huidige situatie in termen van wat nodig is om een gewenste toekomst uit te bouwen. Het bouwt echter niet verder op het verleden en waar het in het verleden is fout gelopen.

Inspiratie om deze visie verder te verfijnen wordt ons inziens beter gezocht in de onderliggende visie van de Scandinavische justitiesystemen (waarbij gefocust wordt op herstel, re-integratie, gedeelde verantwoordelijkheid, normalisering en oplossingen), dan in de Angelaksische (waar het individuele schuldmodel, risicobeheersing en responsabilisering nog steeds het fundament vormen, ook in de recente modellen zoals het Good lives model waarbij deze factoren 'verzacht' worden met een extra focus op rehabilitatie en wel-

zijnsbevordering, maar wel nog steeds risicoreductie als doel hebben).

Het oplossingsplan

Het oplossingsplan creëert van bij aanvang duidelijkheid over zowel inhoudelijke als tijdsvoorwaarden voor de detentie en de re-integratie. Zowel tijdens de detentie als de re-integratie wordt maximaal ingezet op een actieve maatschappelijke rol en sociale relaties. Zo wordt de keuze van de detentiestreek in de eerste plaats bepaald door de woonplaats van de bezoekers van de gedetineerde.

Het oplossingsplan geeft het gepersonaliseerde traject van een gedetineerde weer doorheen de detentie en de re-integratie. De invulling van het plan is gebaseerd op de wettelijke minima, een oplossingsgerichte anamnese en het aanbod dat in en rond de reeds aanwezige detentiehuisen aanwezig is. Het geeft een beschrijving van een parcours doorheen verschillende types van detentiehuisen, begeleiding, opleiding, tewerkstelling, ..., met een bepaald tijdsplan. Alle fasen van dit traject dienen desgewenst doorlopen te worden in éénzelfde detentiestreek, zodat het principe van nabijheid waargemaakt kan worden en het sociale netwerk van de persoon niet onder druk komt te staan, maar integendeel optimaal betrokken, ingezet en ondersteund kan worden. Het oplossingsplan bevat een tijdschema dat de toelaatbaarheidsdata respecteert en verder concreet maakt wanneer een volgende stap in de detentie en de reklassering wordt gezet.

De gedetineerde en zijn individueel planbegeleider maken een oplossingsplan dat ze samen opvolgen en desgewenst aanpassen doorheen alle stadia van de strafuitvoering. Dit laat toe om tegelijk continuïteit in de begeleiding te bieden en flexibel en soepel in te spelen op individuele noden en ontwikkelingen.

Vier factoren vormen de basis voor de inhoud van het plan: woonst, inkomen, sociaal netwerk en sociale rol in de samenleving (bv. een job). Dit zijn de meest bepalende factoren bij een geslaagde re-integratie. Van deze vier factoren wordt telkens bekeken waar op de as te ondersteunen / te ontwikkelen zij zich bevinden (zie onderstaande figuur).

Deze positie wordt bepaald door het antwoord op de hierboven beschreven twee basisvragen: wat gaat al goed en moet dus ondersteund worden & wat is nog nodig om de gewenste toekomst te kunnen realiseren?

Hieronder geven we daarvan een fictief voorbeeld weer:

<p>woonst heeft eigen woning, lening bijna afbetaald</p>	<p>inkomen heeft geen vast werk, heeft geen diploma wil graag schrijnwerker worden</p>
<p>TE ONDERSTEUNEN</p>	<p>TE ONTWIKKELEN</p>
<p>sociaal netwerk heeft gezin met 3 kleine kinderen, partner en familie ondersteunen</p>	<p>rol in samenleving actief als trainer in sportclub, wil graag een vaste job</p>

Inhoud van een oplossingsplan

Het plan geeft eerst een beknopte omschrijving van de huidige situatie van de persoon, waarin alleen die informatie vermeld wordt die relevant is voor de invulling van detentie en re-integratie. Een weergave van de juridische situatie, vonnissen en feiten dient als basis voor het op voorhand te bepalen en te volgen tijdsplan voor het toekennen van uitgaansvergunningen, verloven, elektronisch toezicht of beperkte detentie, voorwaardelijke invrijheidstelling en strafeinde.

Daarna worden de reeds aanwezige oplossingen en noden gedetecteerd op het vlak van huisvesting, inkomen, sociaal netwerk en rol in de samenleving. Op basis daarvan wordt eerst een detentieplan en daarna een re-integratieplan vormgegeven. Dit alles wordt uiteindelijk samen weergegeven in een overzichtelijk tijdsplan.

De tijdsbepalingen worden bij aanvang van de detentie vastgelegd, worden gebaseerd op de wettelijke minima of vroeger toegekend wanneer hier voldoende argumenten voor zijn en kunnen alleen gewijzigd worden wanneer de gedetineerde de voorwaarden niet naleeft waartoe hij zich in het plan heeft verbonden. De mogelijkheid om uitgaansvergunningen en penitentiair verlof toe te kennen voor de wettelijke datum ligt in de lijn van de fundamentele van het project: niet meer wachten met werken aan de toekomst tot de detentie achter de rug is, maar starten van dag één. Het is een aanmoediging voor de gedetineerde om een oplossingsplan te maken. En op die manier wordt vermeden dat er op de dag van de tijdsvoorwaarden voor beperkte detentie, elektronisch toezicht of voorwaardelijke invrijheidstelling geen uitgetest plan is, waardoor de detentie dan weer langer duurt en er extra overbevolking gecreëerd wordt.

De strafuitvoeringsrechtbank kan dus alleen wijzigingen aanbrengen in de invulling van het detentie- en

re-integratieplan (ander type van detentiehuis, andere begeleiding of beroepsopleiding), en alleen op vraag van de individueel planbegeleider of de veroordeelde.

Indien er geen akkoord is over het re-integratieplan, is er toch een detentieplan mogelijk, dat de gedetineerde in de gelegenheid stelt zijn detentie zinvol in te vullen. Wanneer het detentieplan ontbreekt, ondergaat de gedetineerde zijn detentie in een Detentiehuis dat enkel in een basisregime voorziet. De strafuitvoeringsrechter bepaalt dan of dit open, gesloten, goed of minder beveiligd moet zijn.

Het belang van rechtszekerheid als onderdeel van een doordacht vrijstellingsbeleid

Het advies van de groep gedetineerden die we bevroegen bij de uitwerking van het concept van detentiehuisen, was eensluidend: er moet meer duidelijkheid of zekerheid komen over het moment van vrijlating. De onzekerheid nu is slopend en staat de re-integratie op heel veel manieren in de weg, niet alleen voor de gedetineerden, maar ook voor wie buiten op hem wacht, voor de mensen die hem (willen) begeleiden, het gevangenispersoneel, mogelijke werkgevers, de mensen die moeten adviseren of beslissen over de voorgaande stappen zoals uitgaansvergunningen, en zelfs voor de slachtoffers. De onduidelijkheid zorgt nu bij alle partijen voor gevoelens van onrechtvaardigheid, moedeloosheid, hypocrisie, onuitvoerbaarheid van onderdelen van reclasseringsplannen, ... Meer duidelijkheid zou daarentegen zorgen voor meer rechtszekerheid, betere verhoudingen tussen alle betrokkenen, betere afstemming van hulp- en dienstverleners op oplossingsplannen en uiteindelijk betere re-integratietrajecten.

Het doel van een voorwaardelijke vrijstelling is het voorzien van een overgangperiode, waardoor er na

de detentie nog een periode van opvolging is. Het betekent dat het oplossingsplan zoals dat in de detentie is tot stand gekomen en deels is uitgevoerd, verdere uitvoering krijgt wanneer men van het detentiehuis naar zijn eigen huis stapt. Dit kan vorm krijgen in een zeer lichte opvolging dat dan eerder een opvangnet is voor het geval dat er ondersteuning nodig is, of in het andere uiterste bijvoorbeeld een residentiële opname betekenen.

Het zou de kans op slagen van deze overgang vergroten mocht er van bij aanvang duidelijkheid zijn over de momenten waarop er iets zal veranderen in een traject, met de VI als cruciale mijlpaal. Alleen zo kan de detentieperiode maximaal ingezet worden als voorbereiding op de re-integratie.

Wat moet een VDAB consulent immers aan een potentiële werkgever vertellen als die niet weet wanneer een veroordeelde vrijkomt? Welk opleidings- of begeleidingsproces moet niet ergens ingeschaald worden? Hoe kan dat wanneer geen enkele zekerheid bestaat over de aanvangsdatum van de overgang van detentie naar voorwaardelijke vrijstelling?

Met een duidelijk vrijstellingstraject, met bijhorende zekerheid over de data van de volgende stadia in dit traject, kan de veilige detentieperiode optimaal benut worden om een oplossingstraject op de sporen te zetten, de VI periode als voorzichtige testperiode voor de implementatie ervan en het strafeinde als officiële start van het nieuwe leven, waarin de oplossingen hun werk kunnen doen.

In de ons omringende landen bestaan hier al voorbeelden van. In Nederland zijn gevangenisstraffen beduidend korter. En iedereen weet wanneer hij vrij komt. Eigenlijk is dat nog maar een logisch uitgangspunt in een liberale democratie. Voor iemand die een gevaar vormt, bestaan andere stelsels : de internering en de ter beschikking stelling van de regering.

De plaatsing in een transitiehuis maakt deel uit van een oplossingsplan. Om trechtvorming in detentie te vermijden, bevelen wij een niet-cumuleerbaarheid aan van de plaatsing in een transitiehuis met de modaliteiten beperkte detentie en elektronisch toezicht (waardoor men dus ofwel via een transitiehuis naar VI of strafeinde gaat, ofwel via BD en/of ET).

Om deze verandering van werkwijze te implementeren is het van belang dat de strafuitvoeringsrechtbanken, de parketten bij die rechtbanken, de dienst detentiebeheer, de directie en de psd van de dichtstbij gelegen gevangenis, het justitiehuis en de verantwoordelijke beleidscoördinator van de Vlaamse Gemeenschap betrokken worden bij de realisatie van elk detentiehuis.

Weltjens, K. (2012). Kleinschalige detentie in Scandinavië : een eye-opener ?! Proeve ingediend voor het behalen van de graad van Master in de Criminologische wetenschappen. Vrije Universiteit Brussel, faculteit recht & criminologie, vakgroep criminologische wetenschappen.

2. KLEINSCHALIGHEID

1. Wat is kleinschaligheid?

Kleinschaligheid is een breed en rekbaar (soms manipuleerbaar) begrip. Velen nemen het in de mond wat vaak de aanleiding vormt tot onduidelijkheid.

Kleinschaligheid werd als volgt omschreven (een definitie uit de Inleiding van de DIC-map over kleinschaligheid):

“Kleinschaligheid is een begrip waarin een mentaliteit is samengevat, welke zich afzet tegen ingewikkelde, autoritaire, over gemechaniseerde en onpersoonlijke instituties en streeft naar organisatievormen, structuren en omgangsvormen waarin de mens als uitgangspunt en doel wordt gekozen... kleinschaligheid staat voor verantwoordelijk, persoonlijk, milieuvriendelijk en niet voor primitief, traditioneel, ...”

Nog ergens anders lezen we: “Kleinschaligheid is teruggaan naar een niveau waarop de mens zelf meer kan inbrengen, waar hij zich kan uitleven op verschillende gebieden, waar hij gemakkelijk in contact komt met de anderen. Kleinschaligheid stelt begrippen zoals medeverantwoordelijkheid, democratie, generalisatie, inzichtelijke opbouw, ... voorop. Naast de eerbied voor de mens, is ook een respect voor en waardering van de natuur heel belangrijk.”

Je kunt dus zowel spreken van een kwalitatieve benadering (inhoudelijk) als van een kwantitatieve benadering. We geloven dat beide benaderingen essentieel zijn voor de uitbouw van de detentiehuisen.

Bij de **kwantitatieve** benadering hebben we het over ‘klein van schaal’. O.a. de reden om te kiezen voor een kleine schaal is nodig om weer duidelijke structuren op te bouwen, die heel eenvoudig in elkaar zitten. Het is zo dat nu heel wat processen die om ons heen plaatsgrijpen veel te ingewikkeld en onoverzichtelijk zijn, wat nefast is voor de integratie van de gedetineerde.

Enkele typische kenmerken zijn:

- van meer naar minder gestructureerd leven
- van afhankelijk naar onafhankelijk
- van leven apart van de samenleving naar leven in de samenleving
- van grotere naar kleinere woongemeenschappen
- van grotere naar kleinere leefeenheden
- van groepswonen naar individueel wonen.

Het is overduidelijk volgens Van Gennep (hij schetst dit vanuit onderzoeken van Tizard, Klaber, Schroeder, Henes, Balla, Zigler) dat:

- Mensen in een kleinere setting zich meer ontwikkelen.
- Gedetineerden in kleinere organisaties een

hoger niveau van zelfredzaamheid bereiken

- Bewoners in kleine groepen gaan veel meer vooruit op vlak van communicatie en cognitief niveau in vergelijking met grote onpersoonlijke groepen.
- Volgens Balla en Zigler de bewoners meer behoefte hebben aan aandacht in grote organisaties. En dus meer tijd vereisen.

Een kwantitatieve benadering van kleinschaligheid is geen voldoende voorwaarde. Klein van schaal garandeert dus niets omtrent de eigenlijke manier van werken, het begeleiden, de besluitvorming, het beleid, ...

Er moet dus duidelijk in de gaten gehouden worden dat er **niet grootschalige gewerkt wordt** in het kleinschalige detentiehuis (doordat men werkt met moeilijke communicatiestructuren, een grote hiërarchie, een onoverzichtelijke werking, enz.).

2. Wat is nodig om te kunnen spreken van kleinschaligheid?

Uitgaande van bovenstaande formuleringen is het dus belangrijk dat er sprake is van een **persoonsgerichte werking**.

Wat betekent dit naar een detentiehuis toe?

Er zijn drie pijlers waarop de kleinschaligheid steunt. Aan deze pijlers moet worden voldaan eer er sprake kan zijn van kleinschaligheid, zowel op inhoudelijk (begeleiding van de gedetineerden) als op bestuurlijk vlak.

2.1. Geïntegreerde werking

Qua begeleiding wordt de gedetineerde niet opgedeeld in deelaspecten, waarvoor dan steeds weer een specialist van doen is. Ze worden niet als een patiënt beschouwd die behandeld moeten worden. Ondanks hun detentieverleden, gaat het om volwaardige personen die extra begeleiding nodig hebben op bepaalde terreinen vooraleer ze weer kunnen leven in de maatschappij.

Het is geen eenrichtingsverkeer maar het accent ligt op het ontmoeten van gedetineerden (via een individueel handelingsplan dat meteen bij opname van de gedetineerde in een detentiehuis van kracht is). Er is hierbij even goed sprake van verslag opmaken van gevoelens, handelen, visie, het aanvoelen ... van de begeleider als van de gedetineerde die begeleid wordt.

Kleinschaligheid is in deze context relationeel werken binnen een experimenteel kader om tegemoet te ko-

men aan de specifieke behoeften van de gedetineerde om op die manier sociale vaardigheden bij te brengen.

Bestuurlijk betekent dit dat de werking niet in totaal los van elkaar werkende elementen kan worden opgedeeld. We streven naar een **totaalbegeleiding** waarbij portierbegeleiders, directie, administratieve medewerkers, logistieke medewerkers, individuele planbegeleiders, huisbegeleiders, ... elkaar aanvullen vanuit hun taak en opleiding. Een goede samenwerking zal hier troef zijn, waarbij de gedetineerde in zijn totaliteit wordt genomen.

2.2. Betere communicatie, directe informatie

Het lijkt ons belangrijk dat het sociaal netwerk, de gedetineerden en de begeleiders zoveel mogelijk direct contact kunnen nemen met iedereen binnen de organisatie als ze dit nodig vinden. Voor bepaalde personen zullen er vanzelfsprekend grenzen opgelegd worden, gezien hun verleden, maar toch moeten we streven naar een grote openheid op dit vlak. Straks gaan ze weer de wijde wereld in en moeten ze grondig voorbereid zijn.

De communicatiekanalen binnen de detentiehuisen moeten uitnodigend genoeg zijn om participatie aan het beleid of aan de deelterreinen ervan mogelijk te maken.

Een open beleidsvoering, participatieve communicatiemodellen zijn het streven. Alle betrokkenen hebben hierin hun aandeel. Van hen wordt verwacht dat ze deelnemen aan de realisatie van de 'missie' van het detentiehuis.

De efficiëntie van de communicatie dient regelmatig beoordeeld te worden.

Criteria bij deze beoordeling zijn:

- Bereikt belangrijke informatie snel genoeg de personen die bereikt dienen te worden?
- Laat het detentiehuis zich voldoende bevragen, kan dit?
- Wordt er efficiënt gewerkt en vergaderd?
- Kunnen knopen doorgemaakt worden op een voor ieder bevredigende manier?
- Laten belangrijke beslissingen niet te lang op zich wachten?
- Gaat de vraag van de gedetineerde niet verloren in de bestaande structuur?
- Heeft het detentiehuis voldoende oog voor de vraag van de gedetineerde en is het detentiehuis soepel genoeg om zich aan te passen aan die vraag (indien erop geantwoord kan worden)?

Het tot stand komen van efficiënte communicatiestructuren, het uitbouwen van een positieve communicatiecultuur in het detentiehuis is een organisch gebeuren: het maakt mee de dynamiek uit van een detentiehuis dat zich kleinschalig noemt.

2.3. Streven naar verantwoordelijkheid op elk echelon.

Daar waar we in een vorige alinea uitgingen van een maximale participatie aan het beleid van alle betrokkenen, in hoeverre dit ook mogelijk is, willen we de **verantwoordelijkheid** van iedereen accentueren.

We gaan ervan uit dat iedereen maximaal zeggingskracht heeft over het eigen taakgebied en hiervoor verantwoordelijkheid draagt. Maar daarenboven is het de taak van iedere medewerker mee te denken over de totale visie van het detentiehuis.

Belangrijk is wel dat men naar de ander toe als 'coach' kan fungeren, kan ondersteunen. Hierbij is het goed te weten wat de eigen grenzen zijn en die van de ander, zodat over taakinhouden kan onderhandeld worden en dat er kan gedelegeerd worden...

Anderzijds kan het ook van belang zijn dat er in het detentiehuis personen zijn die vanop voldoende afstand de zaken kunnen becommentariëren, niet vanuit de hoogte, maar wel vanuit een breder perspectief, zodat één en ander beter gekaderd kan worden.

3. Toetsing aan het detentiehuis/transitiehuis

Het doel van een detentiehuis is om de gedetineerde, ondanks de beroving van zijn vrijheid als straf, toch een volwaardig bestaan aan te bieden. Kleinschaligheid is een **middel** om dat doel te bereiken.

We zijn ervan overtuigd dat het respect voor de gedetineerde bij uitstek wordt bereikt via de principes van kleinschaligheid.

Uitgaande van de voorwaarden en het essentiële middel om de gedetineerde een begeleiding op maat aan te bieden, komen we tot enkele voorwaarden van een detentiehuis: het belang van persoonsgericht werken, de noodzaak aan flexibiliteit van het detentiehuis, de meest geschikte communicatievorm naar efficiëntie, werkbaarheid, ... en de noodzaak van regionale inbedding.

Deze elementen zorgen ook dat het detentiehuis een grote waarde krijgt in de omgeving en ook dat er een grote diversiteit ontstaat in maar ook tussen de verschillende detentiehuisen.

3.1. Een persoonsgerichte werking

- We laten iemand zich binnen een detentiehuis ontwikkelen op een wijze die 'past' bij de gedetineerde en dat zal zowel inzake het 'proces' als de 'invulling' gekleurd zijn door de dialoog en niet door vooraf vastgelegde structuren en handelings-schema's, die steriel en koud zijn en die vooral afstompnd werken, over de hoofden heen.
- Goed werken heeft voor ons alles te maken met het relationele aspect van een detentiehuis. Hoe gaan we met elkaar om? Hoe 'echt' zien we elkaar als persoon? Beschouwen we de gedetineerde meer dan een 'gestrafte' of houden we ook rekening met zijn voorgeschiedenis, enz.? Zien we hem in zijn sociale context? Hoe 'technisch' zien we de persoon? Hoe wendbaar zijn we in het 'centraal zetten van de persoon'?
- Het gaat om personen (met een gezicht) eerder dan om 'onpersoonlijke diensten'. De besluitvorming moet doorzichtig en duidelijk genoeg zijn, men weet (of kan het zeker weten) wie beslist en waar beslist wordt.
- We moeten rekening houden met het sociaal netwerk van de gedetineerde, vandaar dat we lokaal werken, maar we moeten ook zorgen voor een redelijke spreiding van verscheidene detentiehuisen op mensenmaat.

3.2. Het detentiehuis heeft een flexibele structuur

- De kleinste ondeelbare eenheid op organisatorisch vlak lijkt ons de relatie 'gedetineerde-begeleider', 'gedetineerde-gedetineerde' en 'begeleider-begeleider', kortom: 'Persoon-persoon', 'Jij-ik' te zijn. De kern van het relationele gebeuren ligt op dit niveau, de rest is er een hulpmiddel van.
- Het is belangrijk dat de begeleider niet te vlug de realiteit vanuit zichzelf beoordeelt. De bouwstenen van de ontmoeting zijn best bouwstenen die gemaakt worden uit materialen en situaties die bestaan uit gedeelde en/of samen doorleefde feiten. Het is precies daarom dat we onszelf open stellen, vrij en kwetsbaar.
- Op het vlak van de organisatie zou een 'blind' detentiehuis, dat blijft doormalen, vastgeroest is in de regels om de regels, (dwang-)neurotisch kan genoemd worden, precies omdat het gefixeerd is.
- Een 'harde structuur' is er voor de 'zwakke' momenten, de crises, de onoplosbaarheden, de 'pattstellingen'. Het is niet het middel bij uitstek om de dialoog gaande te houden, noch het kanaal waar continu naar verwezen wordt. Een structuur is iets wat sluimerend aanwezig is en maar in werking hoeft te treden als dit echt nodig is.

3.3. Een goede communicatiestructuur

- Qua inhoud en taal zorgen we ervoor dat met de gedetineerde zoveel mogelijk bespreekbaar is en besproken wordt.
- Er is een korte persoonlijk weg tussen de gedetineerde en de personeelsleden die instaan voor het begeleiden van de gedetineerde. Ook tussen het sociaal netwerk (indien mogelijk en ook toegelaten) en het personeel is er een korte communicatielijne.
- Het is mogelijk voor de gedetineerde om een overzicht te houden met de gehele 'ploeg' zowel in de hiërarchische lijn als naar de breedte. Dit verhoogt het gevoel van verbondenheid met het geheel. Daar iedereen iedereen kent is er een hogere sociale controle en kan men zich moeilijk verstoppen in de grootte van de organisatie. Een kleine voorziening qua schaalgrootte is hier dus vanzelfsprekend in het voordeel om een gemakkelijker communicatiedialoog te ontwikkelen.

3.4. Het belang van regionale inbedding

- Doordat het detentiehuis in de regio ingebed is, zijn de kansen veel groter bij de kleinschalige detentiehuisen om de overgang te maken naar de maatschappij.
- Terwijl een klassieke gevangenis eerder afgesloten is van de omgeving, kan nu in zo'n transitiehuis, gezien het gelegen is in een buurt en ook niet bedreigend overkomt als 'gevangenis' diensten aanbieden zoals:
 - onderhoud van de omgeving (gras maaien, bomen snoeien, ...)
 - aanbieden van een sociaal restaurant
 - onderhoudsatelier voor fietsen uit de buurt of gevonden fietsen door de politie die hersteld moeten worden voor verkoop.
 - herstel van meubels
 - enz.
- Een lokale inbedding is heel belangrijk naar de beeldvorming van de gedetineerde: door positieve beeldvorming krijgt hij veel meer kansen van de omgeving. Onbekend is onbemind.
- Een kleinschalig detentiehuis maakt het mogelijk dat er gemakkelijker de link is naar huisvesting en werk/dagbesteding voor de gedetineerde. Ook het bereiken van het sociaal netwerk en het begeleiden ervan wordt bij een lokale vestiging heel wat gemakkelijker dan een gevangenis op grote afstand.

4. Enkele richtlijnen voor het klein houden van de schaal

Vanuit de grondteksten van kleinschaligheid, maar ook de ervaring van detentiehuisen in andere landen is een grootte van **15 à 30 plaatsen een maximum**.

30 plaatsen kun je nog integreren in een gewone sociale omgeving, maar word je groter, dan zullen er zowel naar begeleiding van de gedetineerden als van het integreren in de directe omgeving problemen opduiken die puur te maken hebben met de schaalgrootte.

We refereren hiervoor naar Scandinavische voorbeelden die na jaren ervaring ook met dergelijke schaalgrootte werken: tussen de 15 en 30 plaatsen. In Nederland hebben de Exodushuisen een gelijkaardige schaalgrootte.

Vandaar dat we opteren voor afzonderlijke VZW's wat de verschillende detentiehuisen betreft, zowel op bestuurlijk als op organisatorisch gebied. Dit houdt in dat:

- Er geen gemeenschappelijke bestuursleden, leden van de algemene vergadering of personeelsleden zijn over de verschillende transitiehuisen zijn. Het enige wat een pluspunt kan zijn is dat er bv op vlak van boekhouding, personeelsleden gedeeld worden over de verschillende detentiehuisen heen, op voorwaarde dat die personeelsleden dan een adviserende of ondersteunende taak hebben en geen bestuurlijke of beleidsmatige.
- Er dus ook geen overkoepelende vzw is die de verschillende detentiehuisen onder zijn hoede heeft. De dynamiek is bv in de Exodushuisen in Nederland heel wat veranderd (lees verminderd) sedert het overkoepelen van de verschillende Exodushuisen.
- Dat er wel gezocht wordt naar samenwerking en overleg in die zin dat er een waaier aan detentiehuisen/transitiehuisen ontstaan, zodat er veel differentiatie mogelijk is). Ook het delen van methodieken, enz. is aangeraden.

3. PERSONEELSPLAN

Het is belangrijk te weten dat elk transitiehuis mogelijkheden moet aanreiken om oplossingen voor re-integratie uit te werken. Binnen een rechtspositionele benadering past het die oplossingen onder te brengen in een plan. Zo'n oplossingsplan is een contract tussen de gedetineerde en de overheid. Het personeel van een transitiehuis staat in voor de opmaak en uitvoering van deze plannen en voor een goede werking (op vlak van samenleven, veiligheid, ...) binnen een transitiehuis.

Het personeelsplan omvat selectiecriteria en functieprofielen voor het personeel dat de oplossingsplannen helpt maken en uitvoeren. Werken in detentie is niet altijd evident. Het vraagt wat (mensen) kennis, vaardigheden en doorzettingsvermogen om elke dag opnieuw binnen een weinig flexibel kader te werken met mensen die een kluwen van problemen met zich meeslepen waardoor de spanning snel kan oplopen. Anderzijds hebben gedetineerden net nood aan (en recht op!) deskundige begeleiding en opvolging door mensen die zich niet laten afschrikken door een verleden, kwalijke feiten, harde woorden, ... Ze hebben recht op professionals die blijven geloven in mensen en die oog hebben voor de noodzaak aan structurele veranderingen.

De personeelsvisie dient aan te sluiten bij de principes van kleinschaligheid, differentiatie en nabijheid. Dit project kan pas slagen met een aangepaste personeelsstructuur om de juiste mensen aan boord te halen, hen verder op te leiden en hen ontwikkelingskansen te bieden, ... waardoor het werken in een detentiecontext haalbaar en zinvol is. Ook het personeelsbeleid dient gericht te zijn op een oplossingsgerichte detentie, waarin zowel zorg als veiligheid van alle betrokkenen gelijke aandacht verdienen. Zorg en veiligheid dienen structureel verankerd te zijn in het organogram, de overlegstructuur en de functieprofielen. Er wordt principieel gekozen om oplossingsgericht te werken met mensen. Belangrijk is dat al het personeel een basishouding heeft waarin volgende elementen essentieel zijn: positief mensbeeld, respect voor mensenrechten, bereidheid tot zelfreflectie en intervisie.

De transitiehuizen moeten maximaal aansluiten bij de diensten die in de samenleving (liefst in de directe omgeving) aanwezig zijn. Gedetineerden moeten zoveel mogelijk de diensten, organisaties en instellingen gebruiken waar elke vrije burger ook beroep op doet. Dit moet het uitgangspunt zijn. Pas indien het organisatorisch onmogelijk blijkt om aan te sluiten op het gewone circuit kan bekeken worden om parallelle diensten intern aan te bieden. De bestaande diensten uit de samenleving worden binnen dit concept dus maximaal geresponsabiliseerd.

Een transparante organisatiestructuur met duidelijk omschreven functieprofielen geeft de mogelijkheid aan het personeel om elk vanuit zijn specifieke functie tot een gepersonaliseerde begeleiding op maat te komen. Het personeelsplan vertrekt van de noden van de gedetineerde, zonder daarbij het organisatorische geheel uit het oog te verliezen.

Oplossingsplan

Het oplossingsplan is de leidraad en het werkinstrument om een penitentiair traject vorm te geven. Doel van elk oplossingstraject is het opbouwen van een sociaal netwerk rond de veroordeelde en het creëren van een rol voor hem binnen de samenleving. Het plan focust enerzijds op het ondersteunen van wat goed loopt en anderzijds op het aanvullen met nieuwe oplossingen of hulpbronnen voor de realisatie van de re-integratie. Het plan creëert van bij aanvang duidelijkheid over zowel inhoudelijke als tijdsvoorwaarden voor detentie en reclassering.

Een beknopte omschrijving van de huidige situatie en een weergave van de juridische situatie, vonissen en feiten dient als basis voor het op voorhand te bepalen en te volgen tijdspad voor het toekennen van uitgangsvergunningen, verloven, elektronisch toezicht of beperkte detentie, voorwaardelijke invrijheidstelling en strafeinde. Daarna worden de reeds aanwezige oplossingen en noden gedetecteerd op het vlak van huisvesting, inkomen, sociaal netwerk en rol in de samenleving. Op basis daarvan wordt – in functie van een re-integratieplan – een detentieplan opgesteld. Dit alles wordt uiteindelijk samen weergegeven in een overzichtelijk tijdspad. De tijdsbepalingen worden zo vroeg mogelijk vastgelegd en kunnen alleen gewijzigd worden wanneer de gedetineerde de voorwaarden niet naleeft waartoe hij zich in het plan heeft verbonden.

Een voorbeeld van een oplossingsplan is te vinden via deze link: www.dehuizen.be/oplossingsplan.htm

Functies

In een transitiehuis worden verschillende functies voorzien.

- De portiersfunctie is altijd ingevuld, 365 dagen, alle uren van de dag en de nacht. Zijn hoofdopdracht is toezicht houden op het in- en uitgaand verkeer van mensen en goederen.
- De huisbegeleider waakt over de goede orde en de samenlevingsvoorwaarden. Hij is gebonden aan één huis.
- De individueel planbegeleider maakt samen met de gedetineerden een oplossingsplan op volgens de hierboven beschreven aanwijzingen en zorgt ook voor de uitvoering ervan. Hij betreft diensten uit de

samenleving om een aanbod aan te bieden aan de gedetineerde. Hij rapporteert aan de overheden, maar enkel over aangelegenheden die in het oplossingsplan zijn aangeduid. Hij is gebonden aan een caseload en volgt de gedetineerde ook op in de volgende fasen van de strafuitvoering (BD, ET, VI).

- De uit de samenleving gecontracteerde begeleider (arbeidsbemiddelaar, onderwijzend personeel, hulpverlener, sportmonitor, ...) werkt volgens zijn eigen deontologie en rapporteert niet aan de overheden. Afhankelijk van zijn specifieke noden stapt de gedetineerde in op het bestaande aanbod van diensten uit de samenleving en hij doet dit zoveel mogelijk buiten het transitiehuis. Slechts indien dit laatste niet mogelijk is, komen de diensten binnen in De Huizen. De uit de samenleving gecontracteerde begeleiders kunnen beperkte informatie doorgeven aan de individueel planbegeleiders. Hiervoor is er nood aan samenwerkingsakkoord conform de wet op het beroepsgeheim, naar het voorbeeld van het 'samenwerkingsakkoord tussen de federale staat en de Vlaamse gemeenschap inzake de begeleiding en behandeling van daders van seksueel misbruik'.
- De directeur is hiërarchische meerdere van de eerste drie. Hij waakt erover dat de samenwerkingsafspraken nageleefd worden, dat de gecontracteerde diensten uit de samenleving hun verantwoordelijkheid opnemen, zowel op vlak van de begeleidingsaspecten als op vlak van de detentie-invulling (bv. vrije tijdsbesteding, ontspanning, sport). De directeur is tevens verantwoordelijk voor de organisatie van het team- en reclasseringsoverleg.

Dit personeelsplan is geen statisch gegeven. Het evenwicht tussen toezicht en begeleiding zal per huis verschillen, afhankelijk van de doelgroep en de werking. Hoe dichter de stap naar de vrijheid is, hoe meer begeleiding en hoe minder bewaking nodig zal zijn.

Rekrutering en selectie van het personeel

Bij de rekrutering en selectie van het personeel voor transitiehuizen is het van belang om de vereiste competenties en vaardigheden af te toetsen, maar ook om na te gaan of de kandidaten zich kunnen vinden in de basisprincipes van het concept en in staat zijn om hun werk volgens deze principes uit te voeren. Visie, persoonlijkheidskenmerken en attitudes zijn hierbij van belang. Het waardenkader is hierbij nog van groter belang. Transitiehuizen hebben personeel nodig dat respectvol omgaat met gedetineerden, dat rechtvaardig, empathisch, professioneel en volwassen is. We bevelen een ruime vrijheid aan voor een transitiehuis om op basis

van deze criteria zijn eigen personeel te rekruteren.

Vorming, training en opleiding van het personeel

Alle personeelsleden moeten bereid zijn om een voortgezette opleiding te volgen. Tenslotte voorziet het concept een centrum voor begeleide intervisie en supervisie waarbij het personeel intervisie en supervisie kan volgen en ervaring kan uitwisselen met personeelsleden uit verschillende Huizen en detentiestreken. Het personeel moet dit gedurende de hele carrière blijven doen. Belangrijk hierbij is dat de lesgevers o.a. begeleiders uit de praktijk zijn.

Overlegstructuur

Er worden twee soorten overleg georganiseerd:

1. Maandelijks reclasseringsgericht overleg om re-integratiegerichte aangelegenheden af te stemmen in functie van het oplossingsplan met de betrokken huisbegeleiders, individueel planbegeleider, gedetineerde en eventueel gecontracteerde begeleiders.
2. Wekelijks huisgebonden teamoverleg om huisgebonden aangelegenheden, groepsfunctioneren en veiligheidsaspecten af te stemmen met huisbegeleiders en portiers.

Experimenteeruimte

Bovenstaande aanbevelingen zijn bedoeld als raamwerk, als beginnend houvast voor een nieuwe penitentiaire start. Aangezien transitiehuizen nieuw zijn in België moet net als voor de infrastructuur ook voor de omkadering ruimte gelaten worden voor differentiatie. De toepassingen van elk van deze aanbevelingen die een persoonlijke, oplossingsgerichte benadering van de gedetineerden in de weg staan, moeten dus gerelativeerd kunnen worden. Zo moet er ruimte zijn voor alternatieve organisatievormen waarin de verantwoordelijkheid van alle teamleden gemaximaliseerd wordt. Elke andere overlegstructuur die de participatiegraad van de gedetineerden zelf vergroot, verdient het te worden uitgetest.

	HUISBEGELEIDER	INDIVIDUEEL PLANBEGELEIDER	DIRECTEUR
Vereiste opleiding	Bachelor menswetenschappen	Bachelor diploma sociaal werk	Masterdiploma
Functiebeschrijving	<p>Begeleiding en coaching van het groepsgebeuren in huis in functie van het bevorderen van het welzijn van de bewoners, het ontwikkelen van hun persoonlijkheid en het bevorderen van hun re-integratie.</p> <p>Begeleiden en bevorderen van groepsprocessen.</p> <p>Aangaan van persoonlijke contacten met de bewoners.</p> <p>Organisatie, aansturing en evaluatie van huishoudelijke taken uitgevoerd door de bewoners.</p> <p>Organisatie en begeleiding van vrije tijdsactiviteiten (cultuur, ontspanning, sport, ...).</p> <p>Samenwerking en overleg.</p> <p>Rapportage en verslaggeving in functie van verschillende overlegvormen.</p> <p>Aandacht hebben voor zelfzorg en voor zorg voor collega's.</p> <p>Volgen van vorming en opleiding.</p> <p>Stagebegeleiding.</p>	<p>Actief aanspreken van voorzieningen in de omgeving en samenwerkingsverbanden ontwikkelen.</p> <p>Sociaal netwerk contacteren/ontwikkelen in functie van de noden en mogelijkheden van de gedetineerde.</p> <p>Gedetineerde ondersteunen in de opmaak van zijn oplossingsplan.</p> <p>Is aanwezig bij de zitting van de strafuitvoeringsrechtbank op vraag van de gedetineerde of de strafuitvoeringsrechtbank ter ondersteuning van de gedetineerde.</p> <p>Coacht de gedetineerde tijdens de uitvoering van het Oplossingsplan.</p> <p>Contracteert de voorzieningen die uit het oplossingsplan en volgt de gemaakte afspraken actief op.</p> <p>blijft een aanspreekpunt na afronding van het oplossingsplan gedurende een jaar.</p> <p>Rapporteert aan de overheden over het Oplossingsplan.</p>	<p>Verantwoordelijk voor het optimaal functioneren van de verschillende Huizen.</p> <p>Verantwoordelijk voor de afstemming tussen de verschillende Huizen.</p> <p>Verantwoordelijk voor de afstemming tussen de huizen en de gevangenen.</p> <p>Superviseert de operationele organisatie en uitvoering van de oplossingsplannen.</p> <p>Waken over de toepassing van het Europees Verdrag voor de Rechten van de Mens.</p> <p>Werving, selectie en ontslag personeel.</p>
Kennis	<p>Kennis van groepsprocessen.</p> <p>Kennis van de doelgroep en hun problematiek.</p> <p>Basiskennis van strafrechtketen.</p> <p>Naast Nederlandstalig, ook kennis van Frans en Engels.</p>	<p>Talenkennis.</p> <p>Kennis van de strafrechtelijke keten.</p> <p>Kennis van risicofactoren.</p> <p>Kennis van de doelgroep en hun problematiek.</p> <p>Kennis van het competentiegericht werken.</p> <p>Kennis van de sociale kaart.</p>	<p>Heeft kennis van de detentie gerelateerde wetgeving.</p>
Vaardigheden	<p>Communicatieve en relationele vaardigheden; gebruik kunnen maken van motiverende gesprekstechnieken.</p> <p>Conflicthanteringsvaardigheden; kunnen omgaan met agressie</p> <p>Reflectieve vaardigheden.</p> <p>Impact van eigen gedrag kunnen inschatten.</p> <p>Zichzelf in vraag kunnen stellen.</p> <p>Groep kunnen aansturen en op een constructieve manier grenzen stellen.</p> <p>Organisatorische vaardigheden.</p> <p>Mondelinge en schriftelijke verslaggeving.</p> <p>EHBO.</p> <p>Leidinggevende capaciteiten.</p>	<p>Competentiegericht kunnen werken met de gedetineerden.</p> <p>Een vertrouwensrelatie kunnen opbouwen.</p> <p>Kunnen netwerken en samenwerkingsverbanden kunnen aangaan.</p> <p>Communicatief sterk.</p> <p>Zelfstandig en in team kunnen werken</p> <p>Coachingsvaardigheden bezitten: luistertechnieken, gesprekstechnieken, motiverend werken, grenzen kunnen stellen.</p> <p>Omgaan met budgetten en aanbestedingen.</p> <p>Risicofactoren kunnen detecteren.</p> <p>Kunnen omgaan met diversiteit.</p> <p>Conflicthantering.</p>	<p>Coachende vaardigheden.</p> <p>Communicatief sterk.</p> <p>Organisatietalent.</p>
Persoonlijkheidseigenschappen	<p>Integer, betrouwbaar, correct.</p> <p>Stressbestendig.</p> <p>Empatisch.</p> <p>Assertief.</p> <p>Besluitvaardig.</p> <p>Flexibel.</p>	<p>Open staan voor diversiteit.</p> <p>Interesse in de doelgroep.</p> <p>Creatief omgaan met probleemsituaties.</p> <p>Doorzettingsvermogen.</p> <p>Positief mensbeeld.</p>	<p>Leiderschap.</p> <p>Verantwoordelijkheid.</p> <p>Echtheid.</p> <p>Humor.</p> <p>Positief mensbeeld.</p>
Attitudes	<p>Respectvol en niet veroordelend.</p> <p>Rechtvaardig.</p> <p>Emancipatorisch; stimuleren van keuzevrijheid en verantwoordelijkheid.</p> <p>Gericht op luisteren en communicatie.</p> <p>Positief mensbeeld.</p>	<p>Respectvol en niet veroordelend.</p> <p>Rechtvaardig.</p> <p>Emancipatorisch; stimuleren van keuzevrijheid en verantwoordelijkheid.</p> <p>Gericht op luisteren en communicatie.</p> <p>Positief mensbeeld.</p>	<p>Respectvol en niet veroordelend.</p> <p>Rechtvaardig.</p> <p>Emancipatorisch; stimuleren van keuzevrijheid en verantwoordelijkheid.</p> <p>Gericht op luisteren en communicatie.</p> <p>Positief mensbeeld.</p>
Extra vereisten		<p>Mobiel zijn.</p> <p>Open staan voor vorming en opleiding.</p>	

4. LOCATIEPLAN

Het locatieplan beschrijft eerst de minimale infrastructurale vereisten voor een transitiehuis en vervolgens een raamwerk om de geschiktheid van een locatie voor een transitiehuis in te schatten.

Minimale infrastructurale eisen

Het ontwerpen van een transitiehuis kan niet starten zolang de doelgroep niet duidelijk gedefinieerd is. De doelgroep bepaalt namelijk de beveiligingsgraad van het transitiehuis, wat onrechtstreeks de locatie van inplanting afbakt. Een huis als een kooi te midden het stadscentrum is ondenkbaar voor de buurt en onaanvaardbaar voor de integratieprincipes die het nieuw detentieconcept vooropstelt. Bovendien is deze locatie, in het bijzonder de grootte, afhankelijk van het aantal te huisvesten gedetineerden.

Er kunnen twee soorten ruimtes onderscheiden worden. Een eerste groep omvat het zogenaamde 'startpakket'. Zonder deze ruimtes zal het transitiehuis niet bewoond kunnen worden. Een tweede groep oppervlaktes omvat de 'opties' van het transitiehuis. Deze ruimtes kunnen een enorme meerwaarde bieden voor zowel buurt als transitiehuis en kennen bijgevolg een dubbel zo groot nut. Toch dienen deze ruimtes niet noodzakelijk aanwezig te zijn voor het opvangen, begeleiden en voorbereiden van gedetineerden op de re-integratie.

Wanneer de bezoekersruimte bijvoorbeeld voorzien is van een dubbele toegang en afsluitbaar is van de individuele verblijfsruimtes, is het mogelijk dat ook deze ruimte een meerwaarde kan bieden voor de buurt. De ontwerper dient bijgevolg slim en creatief om te springen met de toegankelijkheid van de meer publieke voorzieningen om de mogelijkheden van deze ruimtes ten volle te benutten.

Volgende criteria dienen na de studie van architecturale kenmerken van transitiehuizen bijna noodzakelijk aanwezig te zijn:

1. Eerst en vooral voorziet men best voldoende overgangsruijme tussen openbare en private ruimte. De criteria die oordelen of het transitiehuis anoniem bewoond of bezocht kan worden en makkelijk privacy verleent, mogen niet onderschat worden.
2. Wanneer de architectuur de interne controle bevordert, biedt dit enkel voordelen.
3. Hetzelfde kan gezegd worden over de flexibiliteit van het gebouw.

Duurzaamheid: van dubbel gebruik van ruimtes tot flexibiliteit

De bemerking dat telkens onderzocht dient te worden welke ruimtes voor meerdere programma's kunnen ingezet worden is cruciaal voor de haalbaarheid van de infrastructuur van een detentiehuis. Dat dubbel gebruik dient niet beperkt te worden tot de interne werking van het detentiehuis. Er dient expliciet onderzocht te worden welk aanbod van ruimtes (leslokalen, crearuimte, parkeergelegenheid, sportinfrastructuur, ...) ingezet kan worden voor dubbel gebruik, zowel door gebruikers van het huis als door buurtbewoners en wat hiervan de impact is, niet enkel op het beheer van die ruimtes maar vooral op de locatie ervan en de visuele aanwezigheid ervan in het stedelijk beeld. Dat dubbel gebruik kan zowel passief als actief zijn: ruimtes kunnen door de buurtbewoners gebruikt worden wanneer deze niet in gebruik zijn door bewoners van het detentiehuis OF buurtbewoners en bewoners van het detentiehuis maken in de optiek van re-integratie gelijktijdig gebruik van bv. crea-ruimte of sportinfrastructuur.

In de visie van een detentiehuis voor maximaal tien bewoners, kan de haalbaarheid van bijvoorbeeld een interne of externe sportruimte (basketbal, volleybal, ...) voor gedetineerden en hun begeleiders naar inzetbaarheid in de onmiddellijke buurt voor buurtbewoners meer realistisch worden.

Deze opvatting rond meervoudig gebruik van ruimtes kadert in een visie omtrent duurzaamheid. Duurzaamheid betekent daarbij niet enkel het beperken van de ecologische voetafdruk of energetisch omspringen met het gebouw (warmteisolatie, herbruik regenwater, zonnepanelen, enz.). Het gebouw dient bovendien flexibel opgevat te worden: het dient te kunnen evolveren van transitiehuis naar een ander type van detentiehuis (arresthuis, strafuitboetingshuis, mid-security), andere leeftijdsgroepen op te kunnen vangen, of op termijn een andere zorgfunctie te kunnen herbergen.

In bijlage 2 en 3 worden voorbeelden van potentiële transitiehuizen uitgewerkt.

Opmerking:

Op de hele infrastructuur is de regelgeving in verband met toegankelijkheid voor andersvaliden van toepassing; dit zowel voor bewoners, begeleiders als bezoekers. Idem wat betreft brandveiligheid en -voorkoming. Het algemeen reglement op de arbeidsbescherming voorziet gescheiden sanitair, toiletten en douches, kleedruimtes, enz. voor mannelijk en vrouwelijk personeel.

Programma voor een transitiehuis voor 10 bewoners

Een transitiehuis kan zoals elk detentiehuis niet meer dan 30 bewoners huisvesten, wil de persoonlijke en oplossingsgerichte aanpak overeind blijven. Binnen het huis zijn leefgroepen best niet groter dan 10 gedetineerden. Als basiseenheid moet zo'n leefeenheid ruimtelijk minimaal aan volgende vereisten voldoen.

Starterspakket	Individuele verblijfsruimte	o.a. private kamer (ev. met eigen sanitair en kitchenette)	Hoe meer oppervlakte beschikbaar voor deze ruimtes, hoe beter.	30m2 per gedetineerde
	Personeelsruimte	o.a. inkomhalie, kleedkamer, eetruimte, keuken, sanitair		100m2
	Gedeelde ruimte	o.a. ontspanningsruimte, collectieve eetruimte, ev. gedeeld sanitair, werkruimte (atelier), therapielokaal, bibliotheek, enz.		600m2
	Bezoekersruimte	o.a. zitruimte, ruimte voor ongestoord bezoek, fouille		60m2
	Technische voorzieningen	o.a. inkomsas, bergruimte, technische ruimte, enz.	Beperken van de nodige oppervlakte.	minimaal
	Circulatieruimte	trap (ev. gang)		minimaal
Opties	Semipublieke ruimte	bvb. leslokaal, vergadering, enz.	Oppervlaktevoorziening is een meerwaarde voor zowel buurt als detentiehuis	onbepaald
	Publieke ruimte	bvb. muziekacademie, fitnesscentrum, sportveld, enz.		onbepaald

Diensttoegang	Voorzien op bestelwagen, lichte vrachtwagen + controle rondom: bewonerstransport (gevangenis, gerechtsgebouw), aan- en afvoer keuken, aan- en afvoer atelier ruimte of beroepsopleiding, ziekenwagen
Personeelstoegang	Begeleiders, psycho-medisch-sociaal-personeel, opleidingspersoneel
Bezoekerstoegang	(mogelijk gecombineerd met de personeelstoegang, afhankelijk van het beleid)
Bewonerstoegang	Sommige bewoners kunnen komen en gaan in het kader van penitentiair verlof, beroepsopleiding buiten het huis, enz. (mogelijk gecombineerd met de personeels- en/of bezoekerstoegang, afhankelijk van het beleid).
Fouilleerruimte	Visuele privacy
Wachruimte + bezoekersruimte (advocaat, familie, ...)	Afhankelijk van het beleid binnen het huis kan voor bezoek in de individuele verblijfsruimte van de bewoner geopteerd worden of in een daartoe bestemde ruimte. Deze ruimte maakt ongestoord contact mogelijk van bewoner met partner en of gezin. Optimaal sluit hier een private buitenruimte op aan in het kader van bezoek van kinderen.
Administratieve ruimte	Bevat dossiers van bewoners en alle andere administratie, centraliseert controle op het huis (binnen- en buitenruimte) en in het bijzonder op de toegangen (rechtstreeks visueel en met camerabewaking) fouilleerruimte en wachruimte; tevens panic-room waarin begeleiders zich veilig kunnen afzonderen bij crisis-situaties in afwachting van interventie.
Medisch kabinet	Naast de mogelijkheid tot doktersbezoek op de individuele kamer dient een ehbo-ruimte, annex ziekenboeg, met beschermde opslag van medicijnen voorzien te worden.
Individuele verblijfsruimte	Inclusief individueel sanitair (lavabo-douche-wc) en kitchenette; dimensionering laat studeren-slapen-ontspannen-eten individueel toe, maar ook ontvangst van externen, begeleiders, familie of medebewoners. In geval van een detentiehuis voor vrouwen mogelijkheid voorzien voor verblijf van kinderen tot leeftijd van vier jaar. Mogelijkheid individuele buitenruimte aansluitend op individueel verblijf. Eén ruimte dient voorzien te worden als crisis- of time-out-ruimte met minimale, veilig of eenvoudig te verwijderen.
Collectieve verblijfsruimte	Collectief interieur per bewonersgroep van 10: zitruimte, eetruimte, keuken en berging, buitenruimte Collectieve ruimtes zijn ook ontspanningsruimtes, laten gezamenlijk televisie- of filmkijken toe, organiseren van bv. verjaardagsfeesten, enz. Collectieve buitenruimte of tuin ter ontspanning, sport of productie (serre, groenten, kippen, enz.)
Sportruimte	Van pingponglokaal, over bokssparring, fitnessstoestellen als loopband, halterbank, home- roei- of crosstrainer, enz., tot mogelijk annex buitenruimte of sportzone (basketballdunk, badmintonveld, ...)
Collectief waslokaal	Ruimte voor de opstelling van wasmachine, droogkast, strijkrol of -plank. Indien bv. collectieve keuken- en wasserettebeheer niet lukt in de groep dient externe catering ingeschakeld (belang van diensttoegang); beide opties dienen mogelijk te zijn.
Therapielokalen voor psychisch-sociale begeleiding	Het hele programma dient bekeken te worden vanuit het dubbel inzetbaar zijn van ruimtes: indien zit- en eetruimte akoestisch en visueel afsluitbaar zijn kunnen deze ook ingezet worden als therapieruimte. Buitenruimte kan zo ook gebruikt worden als therapieruimte. Therapielokalen kunnen individueel gebruikt worden of middels schuifwanden uitbreidbaar zijn voor collectieve therapie. Mogelijkheid van bv. muziektherapie dient overwogen te worden.
Lokalen voor beroepsopleiding	Bijvoorbeeld: pc-klas, opleiding installateur cv-loodgieterij, fitnessinstructeur, enz. (Zelfde opmerking over dubbele inzetbaarheid).
Crea-ruimte	Inzetbaar voor beeldende kunstbeoefening, toneel, muziek, film, enz. Individueel of collectief bruikbaar. (Zelfde opmerking over dubbele inzetbaarheid).
Gebedsruimte	Individueel of collectief bruikbaar. (Zelfde opmerking over dubbele inzetbaarheid)
Kleedruimte en eetruimte begeleidend personeel	Afhankelijk van het beleid van het huis kan dit ofwel samen met de bewoners van het huis in de collectieve ruimte, ofwel in een afzonderlijk daartoe bestemde personeelsruimte, die tevens als vergaderruimte, enz. kan ingezet worden. Kleedruimte inclusief sanitair.
Parkeergelegenheid	Voor auto's, fietsen, motorfietsen van begeleiders, therapeuten, bezoekers.

Raamwerk voor de evaluatie van mogelijke locaties

Een eerste stap bij het opstarten van een detentiehuis of transitiehuis is het kiezen van een goede locatie. Om potentiële locaties met elkaar te vergelijken kan gebruik gemaakt worden van een raamwerk waarin parameters die invloed hebben op de locatiekeuze geplaatst worden. Op basis van de Choosing by Advantages - methodiek (CBA) worden de voordelen van deze parameters voor verschillende locaties opgelijst en kan de meest geschikte locatie bepaald worden.

Stap 0: parameters bepalen

Een eerste stap is het bepalen van de parameters die invloed hebben op de locatie. Deze parameters zijn net als het concept van De Huizen onderhevig aan 'differentiatie': differentiatie in beveiliging, regime, eisen die door de buurt of de lokale werking gesteld worden. Zo is het belangrijk om van bij de start te kijken met welke lokale organisaties zal worden samengewerkt, waar de gedetineerden tewerkgesteld zullen worden, met welk justitiehuis zal samengewerkt worden, enzovoort. Een aantal parameters werden reeds bepaald en in het raamwerk ingevuld, maar dit moet zeker specifiek worden aangevuld. Deze lijst is voorlopig opgedeeld in negen categorieën: bereikbaarheid, relatie met maatschappij, integratie, netwerk, weerstand, programma, terrein, flexibiliteit van het terrein, kenmerken van het gebouw.

Het is ook mogelijk om van bepaalde parameters 'MUST-parameters' te maken. Dit wil zeggen dat aan een (minimum)-voorwaarde moet voldaan zijn zodat het niet mogelijk is om te kiezen voor een locatie die niet voldoet aan deze parameter. Het kan ook een combinatie van parameters zijn: een klein terrein, waarbij zal gekozen worden voor een open regime, kan niet samengaan met een slechte bereikbaarheid met het openbaar vervoer. Een praktisch voorbeeld: beoordeling van een locatie voor een detentiehuis met een halfopen regime waarin gedetineerden tewerkgesteld worden in een eigen fietsherstelatelier. In de categorie 'bereikbaarheid' kan de parameter 'bereikbaarheid met de fiets' worden toegevoegd waarbij fietspaden, -routes en -frequentie beoordeeld wordt. In de categorie 'flexibiliteit van het terrein' kan van de parameter 'toegankelijkheid' geëist worden dat het detentiehuis toegankelijk is via twee verschillende toegangswegen zodat het fietsatelier losgekoppeld kan worden van de detentiehuis. Dit wordt dan een 'must'-parameter. Hoe meer informatie beschikbaar is over het detentiehuis, hoe correcter de eindscore die het raamwerk zal weergeven.

Na het bepalen van de parameters wordt het gegevensblad van het raamwerk ingevuld. Het raamwerk kan geraadpleegd worden via deze link: https://www.dropbox.com/s/8ctbgtwoivjxmh0/Raamwerk_voor_locatiebepaling.xlsx?dl=0

Stap 1. Vul de eigenschap van de parameter in (kader 1)

Vul in kader 1 per locatie de eigenschappen van de parameter in.

Per parameter wordt een mogelijke manier om de parameter te beoordelen weergegeven in de rechtse kolom van het raamwerk. Afhankelijk van de wijze waarop de informatie voor het beoordelen van de parameter weergegeven of bekomen wordt of afhankelijk van de specifieke eisen van het detentiehuis kan de manier waarop een parameter beoordeeld wordt verschillen. Om de eigenschappen van de parameter correct te kunnen beoordelen is een goed gestaafd onderzoek nodig. De correctheid van dit onderzoek zal invloed hebben op de eindkeuze voor de locatie.

Stap 2. Duid de minst goede eigenschap aan met een '-' (kader 2)

Bepaal welke locatie de minst goede eigenschappen heeft. Vul bij deze locatie in kader 2 een '-' in. Door deze min in te vullen zal in kader 4 automatisch een 0 verschijnen.

Stap 3. Vul het voordeel ten opzichte van de minst goede locatie in (kader 3)

Vul voor elke locatie in kader 3 de voordelen ten opzichte van de locatie met de minst goede eigenschappen in. Duid daarna de locatie aan met beste/grootste voordeel door het voordeel in 'bold' te zetten.

Stap 4. Herhaal dit proces (stap 1 tot stap 3) voor elke parameter van het raamwerk

Stap 5. Geef punten aan de voordelen (kader 4)

De volgende stap is het geven van punten aan de zone bepaalde 'beste/grootste' voordelen. De punten die gegeven worden, moeten in verhouding staan met het belang van het voordeel ten opzichte van de andere voordelen. Hiervoor kunnen richtlijnen worden opgesteld zodat dit eenvoudiger is: er kan een reikwijdte worden afgesproken waarbinnen de punten die gegeven worden liggen. De grootste en belangrijkste voordelen ten opzichte van de andere voordelen krijgen honderd punten, een voordeel dat niet van belang is voor de locatiekeuze krijgt nul. De andere punten liggen hier op een evenredige manier tussen. Om te controleren of de punten wel correct gegeven zijn, kan eerst binnen de categorie nagegaan worden of de punten die aan een voordeel gegeven zijn evenredig zijn met de andere voordelen. Daarna kan ook de vergelijking gemaakt worden met de parameters van de andere categorieën. De punten worden in kader 4 genoteerd.

Stap 6. Vul nu de ontbrekende punten in voor de overige locaties.

Nu worden ook de voordelen die tussen de minste eigenschap van nul punten en het beste voordeel liggen, bepaald evenredig met de waarde van het bepaalde voordeel. Als alle punten ingevuld zijn, worden de resultaten automatisch weergegeven. Eerst en vooral is er de totaalscore. Deze score geeft weer welke locatie, globaal gezien, het meeste voordelen biedt ten opzichte van de andere locaties. Daarnaast wordt ook per categorie voor elke locatie de totaalsom weergegeven en worden deze sommen ook procentueel weergegeven. Zo kan ook per categorie de best scorende locatie worden afgelezen. De procentuele score maakt het makkelijker om de overige locaties te vergelijken met de best scorende locatie voor de categorie. Let op, de procentuele cijfers van de verschillende categorieën mogen niet zomaar opgeteld worden. De categorieën mogen niet zomaar aan elkaar gelijkgesteld worden.

Stap 7. Bepaal de beste locatie

De locatie met de hoogste som, die dus het meest voordelen biedt, kan afgelezen worden.

Deze locatie moet voldoen aan alle "must" parameters. Indien het verschil in punten tussen de eerste locatie en één of meerdere andere locaties heel klein is, kan gekeken worden naar enkele specifieke voordelen van de locatie om de eindkeuze te maken.

Stap 8. Bevestig de keuze na vergelijking met de prijs en tegemoetkoming minpunten

In de laatste stap wordt nagegaan of de prijs van de zonet gekozen locatie in verhouding staat met de voordelen die deze locatie biedt. Daarnaast moet ook gekeken worden of het mogelijk is om tegemoet te komen aan de slecht of minder goed scorende parameters of categorieën. Indien het relatief eenvoudig/goedkoop/... is om een van een slecht scorende parameter een goed scorende parameter te maken (dus het nadeel ten opzichte van de andere parameters weg te werken of zelfs voordeel te behalen ten opzichte van de andere parameters) kan alsnog voor een locatie gekozen met een lagere score. Vooraleer de juiste beslissing gemaakt kan worden, moet dus eerst nagegaan worden of het mogelijk is om de slecht scorende categorieën en parameters min of meer gemakkelijk 'op te lossen'.

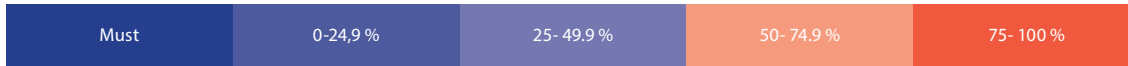
		Factoren	Alternatieven				
			Terrein A	Terrein B	Gebouw C		
Voorbeeld	Parameter		(2)		-		Mogelijke eigenschappen
	Eigenschap:	(1)					
	Voordeel +	(3)	(4)		0		Mogelijke voordelen
Bereikbaarheid	1	Bereikbaarheid openbaar vervoer					Eigenschappen: wandeltijd (min.) naar dichtstbijzijnde bushalte of kortste reistijd (min.) naar nabijgelegen hoofdhalt Voordelen: aantal minuten dichtter dan verste halte
		Eig. wandeltijd of reistijd					
		+					
	2	Bereikbaarheid met auto					Eigenschappen: reistijd (min.) tussen detentiehuis en hoofdweg Voordelen: aantal minuten dichtter dan verste halte
		Eig. reistijd					
		+					
	3	Ontsluiting van de buurt					Eigenschappen: geen/kleine/matige/grote impact ophet verkeer rond het detentiehuis Voordelen: beste/betere/mindere/minste ontsluiting
		Eig. verkeersimpact					
		+					
	4	Toegankelijkheid site					Eigenschappen: transport tot in/aan/vlakbij/op afstand van X/ ... van detentiehuis Voordelen: best/beter/minst toegankelijk
		Eig. hoe dicht kan transport tot bij het detentiehuis komen					
		+					
	5	Parkeervoorzieningen					Eigenschappen: aantal beschikbare parkeerplaatsen Voordelen: hoe veel meer parkeerplaatsen zijn er
		Eig. aantal parkeerplaatsen					
		+					
	6	Parkeervoorzieningen					Eigenschappen: reistijd (min.) tussen detentiehuis en justitiepaleis Voordelen: aantal minuten dichtter dan verste de locatie
		Eig. aantal parkeerplaatsen					
		+					
	7	Nabijheid hulpdiensten					Eigenschappen: reistijd (min.) tussen detentiehuis en politiekantoor/ziekenhuis/brandweerkazerne Voordelen: aantal minuten dichtter dan verste de locatie
		Eig. afstand/reistijd tot justitiepaleis					
		+					
Relatie met de maatschappij	8	Nabijheid tot centrum					Eigenschappen: in/aan/vlakbij/op matige afstand van/ver van/ ... centrum Eigenschappen: in/aan/vlakbij/op matige afstand van/ver van/ ... centrum
		Eig. relatie met centrum					
		+					
	9	Nabijheid tot samenleving					Eigenschappen: heel dicht//halfdicht/open/ ... bebouwd in de omgeving of dicht/licht/ ... bevolkt Eigenschappen: dichtst/dichter/minst dicht/ ... bebouwd/bevolkt
		Eig. dichtheid woningweefsel					
		+					
Totaal		0		0		0	

		Factoren	Alternatieven				
			Terrein A	Terrein B	Gebouw C		
Voorbeeld	Parameter		(2)		-		Mogelijke eigenschappen
	Eigenschap:	(1)					
	Voordeel +	(3)	(4)		0		Mogelijke voordelen
Integratie	10	Typologie					Eigenschappen: kleinschalig, vertrouwde uitstraling, niet stigmatiserend, geen andere symbolische waarde ...
		Eig. Eigenschappen van de Typologie					
		+					
	11	Interactie omgeving					Eigenschappen: sterke/matige/zwakke/... interactie
		Eig. Mate waarin interactie met omgeving wordt aangegaan					
		+					
	12	Integratie in omgeving					Eigenschappen: geïntegreerd/ semi-ge-integreert/ semi-stigmatiserend/stigmatiserend/...
		Eig. Mate van integratie					
		+					
Netwerk	13	Spreiding					Eigenschappen: locatie zorgt voor goede/matige/slechte/... spreiding t.o.v. de andere detentiehuisen
		Eig. spreiding t.o.v. andere detentiehuisen					
		+					
	14	Stedelijke programmatie					Eigenschappen: er is een ruim gemengd programma/ één ander programma/ geen gemengd /... programma voorzien.
		Eig. Menging met andere programma's					
		+					
Weerstand	15	Directe weerstand van de buurt					Eigenschappen: de vermoedelijke weerstand is heel hoog/ hoog/ laag/ heel laag /onbestaande/...
		Eig. vermoedelijke buurtweerstand					
		+					
	16	Opwaarderingsmogelijkheden buurt					Eigenschappen: opwaardering sterk nodig en heel haalbaar/ nodig maar niet haalbaar/ nodig en haalbaar/ niet nodig/...
		Eig. Mogelijkheid en haalbaarheid opwaardering					
		+					
	17	Waarde van locatie voor de buurt					Eigenschappen: heel belangrijke/ belangrijke/weinig belangrijk/ onbelangrijke/... locatie voor de buurt
		Eig. Belang van de locatie voor de buurt					
		+					
	18	Bestemming					Eigenschappen: Geen bestemmingswijziging nodig, Wel bestemmingswijziging nodig
		Eig. Bestemmingswijziging					
		+					
Totaal			0		0	0	

		Factoren	Alternatieven					
			Terrein A	Terrein B	Gebouw C			
Voorbeeld	Parameter		(2)		-		Mogelijke eigenschappen	
	Eigenschap:	(1)						
	Voordeel +	(3)	(4)		0		Mogelijke voordelen	
Programma	19	Werk					Eigenschappen: breed/matig/beperkt/... aanbod aan kwalitatieve/minder kwalitatieve/... werkmogelijkheden	
		Eig. Aanbod en kwaliteit werkmogelijkheden						
		+						Voordelen: beste/beter/minder/ minste qua werkmogelijkheden
	20	Onderwijs					Eigenschappen: breed/matig/beperkt/... aanbod aan kwalitatieve/minder kwalitatieve/...	
		Eig. Aanbod en kwaliteit onderwijsmogelijkheden						
		+						Voordelen: beste, betere, mindere, minste interactie
	21	Cultuur, sport, en ontspanning					Eigenschappen: breed/matig/ beperkt/... aanbod aan kwalitatieve/minder kwalitatieve/... op dagelijkse/ wekelijkse/... tijdstippen	
		Eig. Aanbod, kwaliteit en toegankelijkheid						
		+						Voordelen: beste/beter/minder/ minste qua cultuur, sport en ontspanning
	22	Zorgaanbod/ Juridische bijstand					Eigenschappen: breed/matig/ beperkt/... aanbod aan	
		Eig. Aanbod zorg en juridische ondersteuning						
		+						Voordelen: beste/beter/minder/ minste qua zorg en juridische ondersteuning
Terrein	23	Grootte terrein					Eigenschappen: oppervlakte in m	
		Eig. Oppervlakte (m ²)						
		+						Voordelen: hoeveel groter is het terrein dan het kleinste terrein
	24	Graad van ontsluiting/openheid terrein					Eigenschappen: Aanwezigheid en kwaliteit van natuurlijke en kunstmatige afsluitingselementen	
		Eig. Natuurlijke en kunstmatige afsluitingselementen						
		+						Voordelen: meest/meer/minst geïntegreerde afsluitingen
	25	Terreinbeperkingen					Eigenschappen: specifieke beperkingen of eigenschappen van het terrein zoals bouwhoogte, rooilijn, erfdienstbaarheden,...	
		Eig. specifieke beperkingen of eig. van het terrein						
		+						Voordelen: beste/betere/minste terreineigenschappen
	26	Grondkwaliteit					Eigenschappen: moerasige/ zwakke (veen)/ sterke (vastgepakt zand, sterk samengedrukte kleilagen en rotsbodem)/... grond	
		Eig. Grondsterkte en waterstand						
		+						Voordelen: beste/betere/minste grondkwaliteit
	27	Bufferzone					Eigenschappen: een groot/klein plein, een dense/lichte groenzone, een publieke functie aan de straatkant,...	
		Eig. aard en effect van buffer						
		+						Voordelen: beste/betere/minste buffer
	Totaal			0		0	0	

		Factoren	Alternatieven					
			Terrein A	Terrein B	Gebouw C			
Voorbeeld	Parameter		(2)		-		Mogelijke eigenschappen	
	Eigenschap:	(1)						
	Voordeel +	(3)	(4)		0		Mogelijke voordelen	
Programma	28	Uitbreiding					Eigenschappen: makkelijk/matig/moeilijk uit te breiden	
		Eig. Uitbreidingsmogelijkheden						
		+						Voordelen: Makkelijkst/ makkelijk/ moeilijk uit te breiden
	29	Toegankelijkheid					Eigenschappen: Aantal toegangsmogelijkheden	
		Eig. Toegangsmogelijkheden						
		+						Voordelen: aantal toegangen meer dan minste
	30	Flexibele aanpak					Eigenschappen: historisch beschermd, vaste structuuroopbouw, beperkte hoogte van de ruimtes,...	
		Eig. Flexibiliteit van het gebouw en de locatie						
		+						Voordelen: meest/matig/minst flexibel
Kenmerken gebouw	31	Buitenruime					Eigenschappen: beschikbare buitenruimte uitgedrukt in m ²	
		Eig. oppervlakte						
		+						Voordelen: aantal m ² meer dan kleinste buitenruimte
	32	Privacy vs. Transparantie					Eigenschappen: gesloten/halfopen/open gevel, teruggetrokken/aan straatkant/...	
		Eig. verhouding privacy - transparantie						
		+						Voordelen: beste/betere/minste verhouding privacy vs. Transparantie
	33	Zelfonderhoudend					Eigenschappen: zelfvoorzienende gemeenschap/eigen huishouden/ enkel financieel zelf onderhoudend/...	
		Eig. Mate waarin in eigen onderhoud voorzien wordt						
		+						Voordelen: meest/meer/minst zelfonderhoudend
	34	Activiteitspatronen en buitenwandeling					Eigenschappen: aparte private woonunits/werkunits/gemeenschappelijke ruimt units/...	
		Eig. Mate waarin activiteitspatronen worden gegeneerd						
		+						Voordelen: sterkte van de activiteitspatronen die gegeneerd werden
	35	Grootte van het gebouw					Eigenschappen: binnen oppervlakte	
		Eig. Oppervlakte (m ²)						
		+						Voordelen: aantal m ² meer dan kleinste gebouwoppervlakte
	36	Aanpasbaarheid gebouw/ haalbaarheidsstudie verbouwing					Eigenschappen: grote/matige/ kleine structurele ingrepen, grote/matige/kleine ingrepen qua beveiliging, ...	
		Eig. Grootte van de werken/ ingrepen						
		+						Voordelen: minst/minder/meest werken nodig
	Totaal			0		0		0

		Terrein 1	Terrein 2	Terrein 3
1	Bereikbaarheid	0	0	0
2	Relatie met de maatschappij	0	0	0
3	Integratie	0	0	0
4	Netwerk	0	0	0
5	Weerstand	0	0	0
6	Programma	0	0	0
7	Terrein	0	0	0
8	Flexibiliteit van het terrein	0	0	0
9	Kenmerken van het gebouw	0	0	0
	Totaal	0	0	0



5. BUURTPLAN: WELCOME IN MY BACKYARD

Het buurtplan moet de sociale, economische en/of culturele verbinding met en rol in de buurt voor het transitiehuis verzekeren, en voorziet onder andere een 'Welcome in my backyard' (WIMBY)-draaiboek (1).

Een transitiehuis maakt deel uit van de buurt en moet er dus ook een functie in vervullen. Dit kan veel vormen aannemen, zoals bijvoorbeeld een fietsherstelplaats, een hondenasiel, een groentewinkel waar groenten uit de moestuin van het transitiehuis verkocht worden, gedeelde sportinfrastructuur, de uitbating van een cultureel centrum, een sociaal restaurant.

Dit kan door middel van actieve ('samen gebruiken') of passieve (timesharing) interactie. Het is hierbij nuttig om aansluiting te zoeken bij concrete noden in de buurt.

Hieronder volgen belangrijke aanbevelingen voor de inplanting van een transitiehuis in een concrete omgeving. Deze aanbevelingen zijn gedistilleerd uit breed en internationaal onderzoek naar successen en mislukkingen bij het inplanten van tehuizen voor moeilijke doelgroepen. De bevindingen werden vervolgens herschreven in functie van de bijzondere doelgroep van daders van strafbare feiten. Elk van deze aanbevelingen dient au sérieux genomen te worden.

In de kern van deze betere verankering staat het wederzijds belang van samenleving enerzijds en goede strafuitvoering anderzijds. Een transitiehuis dat een sociale- economische of culturele functie vervult is een meerwaarde voor de buurt, terwijl een re-integratievriendelijke buurt een noodzakelijke voorwaarde is voor een geslaagde straf (een straf die recidivegevaar verkleint).

- Verbind een toegevoegde **meerwaarde** voor de buurt aan het transitiehuis, en neem dit mee in het communicatieproces. Ga na wat de buurt nodig heeft. Richt hier eventueel een werkgroep voor op.
- Maak duidelijke **afspraken** met de gemeente en specifieke diensten over welke rol iedereen op vlak van communicatie speelt. Zo vermijdt men dat een inconsistente boodschap naar de burgers uitgaat.
- Start de **communicatie** vanaf het moment dat zekerheid bestaat rond de opening van een transitiehuis en vooraleer (eventuele) werken van start gaan. Demethodiek van huiskamergesprekken, bijvoorbeeld via Straatwoordenaar, kan hierbij erg nuttig zijn.
- Zorg voor **regelmatige berichtgeving** over de stand van zaken tijdens de periode tussen de aankondiging en de werkelijke opening van het transitiehuis: ongeveer één keer om de drie maanden.

VOOR de opening:

- Organiseer een informatievergadering met de dichtstbijzijnde buurtbewoners. Hoe de communicatie daarna dient te verlopen kan worden afgesproken met de buurtbewoners zelf (brief, bijeenkomst,...)
- Organiseer eventueel een specifieke bijeenkomst voor scholen. Liefst in kleine groep geleid door iemand die over voldoende vaardigheden beschikt om met kinderen/jongeren aan de slag te gaan.
- Laat het aanspreekpunt zich op strategische plaatsen gaan voorstellen (apotheker, bakker). Dit kan een positieve invloed hebben op de houding van de buurtbewoners.
- Informeer de verder gelegen bureaus eventueel per brief.
- Organiseer een rondleiding. Idealiter in kleine groep waar de mensen zich een beter beeld kunnen vormen van wat een transitiehuis is.

NA de opening:

- Organiseer een opvolgvergadering, ongeveer zes maanden na opening.
- Geef verdere informatie via de website of het gemeentekrantje. Indien de buurt al evenementen organiseert, sluit u aan of neem zelf initiatieven
- Laat de leden van de verantwoordelijke **organisatie** zelf het woord voeren. Zij kennen het onderwerp immers het best.
- Stel een **aanspreekpunt** aan en maak dit duidelijk voor de buurt. Deze persoon is liefst iemand die daarna ook tewerkgesteld zal zijn in dat transitiehuis.
- Wees **eerlijk, transparant en duidelijk**. Benoem de risico's, maar ook de mogelijke aanpak ervan. Dit kan eventueel in samenspraak met de buurtbewoners.
- Maak nuttig gebruik van de kracht van de **media**, maar bepaal zelf het scenario.
- Reageer onmiddellijk op binnenkomende **klachten** en trek dit open naar de andere buurtbewoners.

Onder interactie met de buurt wordt een **wisselwerking** tussen het transitiehuis de buurt begrepen. Voor beide partijen moet deze interactie tot een **meerwaarde** leiden. Interactie kan bestaan uit gedeelde voorzieningen en infrastructuur, gedeelde opleidingen, aanbieden van diensten en arbeid, ... De mate waarin interactie mogelijk is wordt bepaald door het regime en de beveiliging.

(1) Deprez, A. (2014). Communicatiestrategie tegen het NIMBY-probleem bij detentiehuisen. Verhandeling ingediend door Ambre Deprez, bij het eindexamen voor de graad van Master in de criminologische wetenschappen.' http://www.dehuizen.be/docs/Nimbyprobleem_bij_detentiehuisen.pdf

6. STAPPENPLAN

SCENARIO'S VOOR DE REALISATIE VAN EEN TRANSITIEHUIS

Het stappenplan geeft mogelijke scenario's weer om te beginnen aan de realisatie van een transitiehuis. Drie elementen moeten voor de opstart van een transitiehuis minimaal voorzien worden als pijlers voor de realisatie: een locatie, een organisatie rond die locatie die het transitiehuis zal runnen en een lokaal bestuur om de realisatie te faciliteren. Er kan gestart worden vanuit één van de drie elementen, maar dan moet zo snel mogelijk gezocht worden naar de andere twee.

Het initiatief om een transitiehuis op te starten in een bepaalde gemeente, komt erg verschillend tot stand. Soms nemen medewerkers van een nabijgelegen gevangenis (aalmoezeniers, morele consultants, directeurs, ...) het voortouw, soms is een stadsbestuur de trekker. Een andere keer heeft de eigenaar van een site iets opgevangen en meldt die zich aan bij vzw De Huizen. Vzw de Huizen helpt enkel in het tot stand komen van communicatie en in het verstrekken van zoveel mogelijk informatie over alle aspecten van (het inplanten van) een transitiehuis. Een initiatiefnemer kan dan wel de drive zijn achter een goed project, maar heel veel aspecten moeten uitgewerkt worden. We wijzen graag op vijf belangrijke zaken.

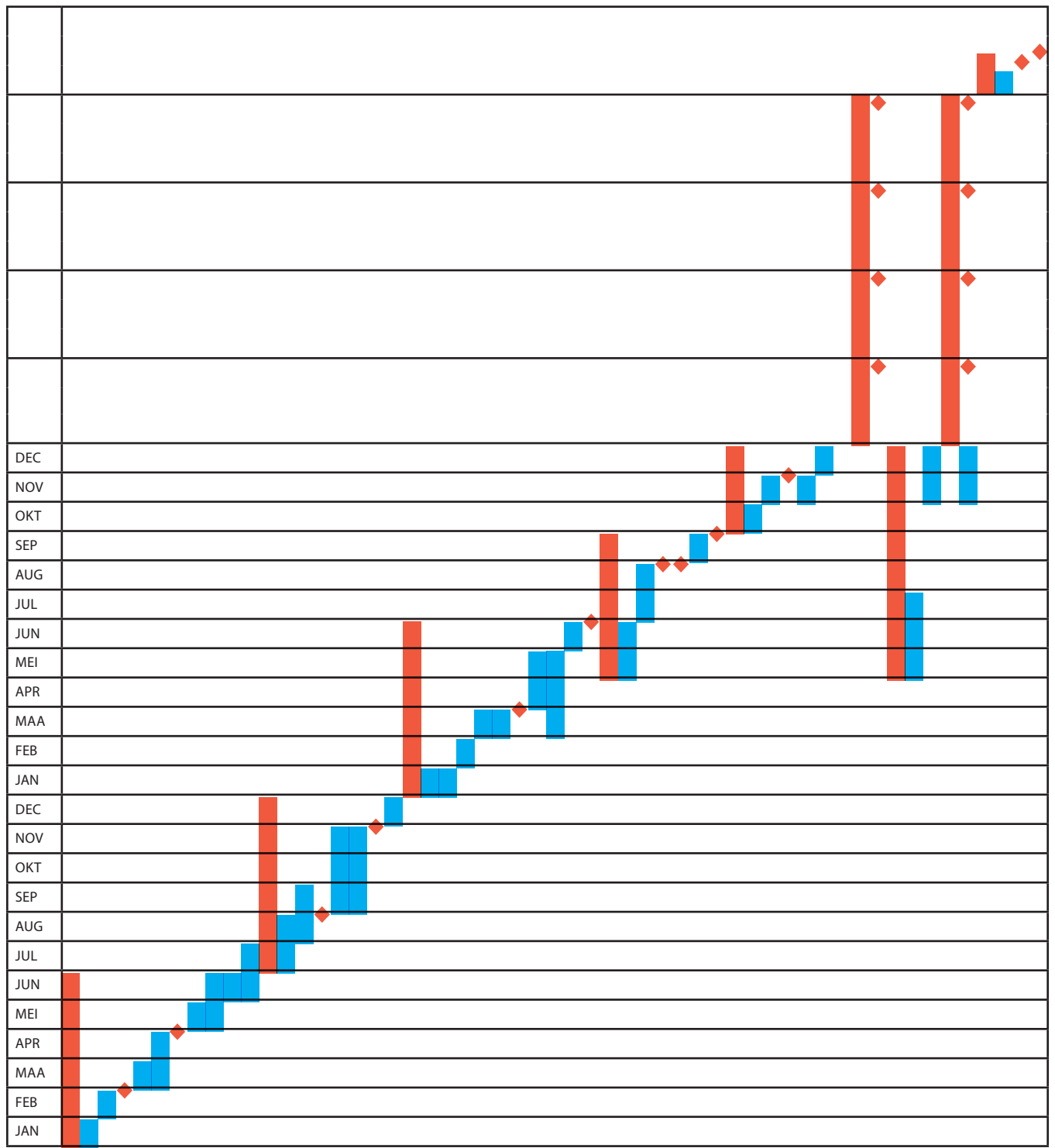
1. Het op poten zetten van een organisatie die voldoende slagkracht, ervaring, middelen en mensen kan verbinden. Dit kan leiden tot de oprichting van een nieuwe vzw rond een bepaalde site, of tot het uitbreiden van een bestaande vzw met organisaties die een interessante meerwaarde kunnen betekenen. Ervaring in businessplannen, in opvolging van justitiekanten, in een bepaalde activiteit waar het transitiehuis wil op inzetten moeten eigenlijk in de organisatie aanwezig zijn.
2. Het zoeken van een geschikte site in een geschikte buurt. Dit is van cruciaal belang. Dat een geschikte site vroeg genoeg in beeld komt, kan ervoor zorgen dat de voorbereidingen gericht kunnen gebeuren. Het is ook van belang dat het onderzoek van de buurt en de communicatie met de buurt de nodige tijd krijgen.
3. Een buurtonderzoek om de sociale, culturele en/of ondernemingsnoden na te gaan, zodat de werking van het detentiehuis erop afgestemd kan worden. Hierbij is het aangewezen om zo snel mogelijk de lokale stakeholders' te raadplegen én te betrekken in de uitwerking van het transitiehuis.
4. Een goede verstandhouding met de relevante lokale overheden. In eerste instantie moet een lokaal gemeentebestuur achter de inplanting van een transitiehuis staan. Zonder die steun zal veel

energie verloren blijken. Het gemeentebestuur kan ook een belangrijke rol spelen in de communicatie met andere lokale overheden en niet in het minst met de bewoners van de buurt van het huis. We zitten in een strafrechtskader, dus moeten op zijn minst het justitiehuis, de lokale politie en het dichtstbij gelegen parket betrokken worden bij de uitwerking van een huis.

5. Een intensief overleg tussen de initiatiefnemers en het gevangeniswezen (de eindverantwoordelijken, de dossierbeheerders en de gedetineerden uit de doelgroep). Het verblijf in een transitiehuis is immers 'detentie', gedetineerden dienen te worden 'toegewezen' of 'gerekruteerd'. Het is belangrijk dat een gedetineerde weet wat een detentie in een transitiehuis aan mogelijkheden, beperkingen en verantwoordelijkheden met zich brengt. Een beginnend transitiehuis moet zijn populatie geleidelijk (binnen de termijn van 1 jaar) kunnen opdrijven tot de erkende capaciteit. Personeels- en werkingskosten zullen evenwel van bij de aanvang nodig zijn. Elke transitiehuis is immers een afzonderlijk project.
6. Een multidisciplinaire wetenschappelijke monitoring van het proces van opstart en invoering van het transitiehuis en van de eerste resultaten.
 - a) Procesevaluatie. Uit de weerstanden die rijzen naar aanleiding van de introductie van een transitiehuis, maar ook uit de oplossingen die projectdeelnemers ontwikkelen om aan die weerstanden het hoofd te bieden kan veel geleerd worden voor de introductie van volgende huizen. Het is belangrijk om deze zaken vast te houden, te repertoriëren en ter beschikking te stellen van alle stakeholders. Dit gebeurt best voor zoveel mogelijk aspecten (het personeelsplan, het oplossingsplan, het locatieplan, het buurtplan). Methodisch kan daarvoor gedacht worden aan semi-gestructureerde kwalitatieve interviews met alle stakeholders. Het lastenboek voorziet best in de financiële ruimte voor twee halftijdse academische medewerkers, die gedurende één jaar verbonden worden aan een faculteit die veranderingsprocessen bestudeert.
 - b) Resultaatsevaluatie. De transitiehuizen willen de re-integratie bevorderen. Zij moeten op dat vlak betere resultaten afleveren dan de klassieke gevangnissen. Dit impliceert een opvolgingsonderzoek gedurende langere periode (vijf jaar) van gedetineerden na hun vrijlating uit het transitiehuis, gekoppeld aan het onderzoek van eenzelfde categorie gedetineerden (strafduur, gerechtelijk verleden, geslacht, ...) na hun

vrijlating uit de klassieke gevangenis. Methodisch kan gedacht worden aan interviews met ex-gedetinerden op verschillende tijdstippen na hun vrijlating, waarbij de evolutie van de verschillende levensdomeinen (familie, vrienden, werk, woonst, financiën, vrije tijd,...) wordt gemonitord. Het lastenboek voorziet best in de financiële ruimte voor dit criminologisch onderzoek.

Ter illustratie geven we hierna een mogelijk tijdspad mee, dat uitgewerkt werd voor één mogelijk transitiehuis.



- Voorbereidingsfase – bespreking administratie
- Uitwerken projectbrief
- Toelichten projectbrief politieke autoriteiten
- Pricipieel akkoord
- Oprichting vzw
- Overleg administratie
- Formeel akkoord
- Formaliseren erfpacht
- Aanstellen architect en projectdefinitie
- Aankondiging project
- Aanwerven directeur & administratief medewerker
- Gunningsfase
- Opmaken plannen & bestekken
- Aanvragen vergunningen
- Communicatie status project
- Consultatie en afsluiten financiering
- Marktconsultatie
- Communicatie status project
- Contracteren aannemers e.a.
- Infrastructuurfase
- Kelderverdieping
- Afbraak & opkuis
- Gevel & dakstructuur
- Vernieuwing dak
- Communicatie status project
- Vloerisolatie
- Technieken
- Beveiliging
- Afweking & vast meubilair
- Communicatie status project
- Opstarten werking – processen
- Validatie
- Communicatie status project
- Uittekenen management en steunprocessen
- Validatie
- Pilootfase – beperkte bezetting
- Opstart zone A
- Evaluatie en bijsturing
- Communicatie status project
- Opstart zone B
- Evaluatie en formatiseren processen
- Communicatie status project
- Productie – opvang gedetineerden
- Evaluatie en bijsturing
- Opstart sociaal restaurant
- Infrastructuurwerken
- Processen & werking
- Productie – sociaal restaurant
- Evaluatie en bijsturing
- Eindevaluatie project detentiehuus
- Evaluatie / stakeholderbevraging & analyse
- Endrapport & beslissing overheid
- Overdracht – permanente werking

Bijlage 1 BUITENLANDSE VOORBEELDEN

Verschillende van deze buitenlandse voorbeelden zijn in een woonwijk gelegen met de bedoeling om de afstand tot de samenleving zo klein mogelijk te maken en op die manier beter aan de re-integratie te kunnen werken.

ZWITSERLAND

In de drie Zwitserse voorbeelden heerst telkens een regime van beperkte detentie waarbij de gedetineerden overdag buiten de gevangenis gaan werken. Het detentiehuis van Simplon is het grootste, met 46 plaatsen, dat van Montfleury heeft 18 plaatsen en dat van Vallon 24.



1. Etablissement du Simplon – Lausanne, Zwitserland

[\[www.vd.ch/themes/secure/penitentiaire/etablisements-penitentiaires/prison-du-bois-mermet/etablissement-du-simplon/\]](http://www.vd.ch/themes/secure/penitentiaire/etablisements-penitentiaires/prison-du-bois-mermet/etablissement-du-simplon/)

In de gevangenis van Simplon is plaats voor 46 mannelijke gedetineerden. Het doel van de beperkte detentie en de tewerkstelling buiten de gevangenis is om de breuk met de samenleving te vermijden en de professionele integratie te behouden of om de professionele re-integratie te bewerkstelligen volgens de logica: “arbeidstijd buiten de gevangenis, vrije tijd binnen de gevangenis”.

De resocialisatiedoelstelling (van de Zwitserse strafwet) wordt hier dus sterk tot uiting gebracht, enerzijds

door de directe band met de buitenwereld, door middel van uitgangsvergunningen, en anderzijds door het dagelijkse leven van de gedetineerde in de gevangenis te normaliseren.

Gedetineerden moeten verantwoordelijkheid nemen, onder meer door hun professionele verplichtingen en huishoudelijke taken, maar ook hun risico op recidive wordt regelmatig geëvalueerd in deze omgeving die zo nauw aansluit bij de vrije samenleving. Hiervoor wordt interdisciplinair samengewerkt: enerzijds is er een socio-educatieve medewerker die steun biedt bij zowel de administratieve zaken die de detentie met zich meebrengt als de angsten of onzekerheden die bij de opsluiting en later bij de vrijlating komen kijken; anderzijds zijn er elf detentie-medewerkers die ondersteuning bieden in het kader van wat er door de wet en door de samenleving verwacht wordt.



2. Etablissement de Montfleury - Carouge, Zwitserland

[\[www.ge.ch/dgocd/pratiques.asp\]](http://www.ge.ch/dgocd/pratiques.asp)

In de gevangenis van Montfleury is plaats voor 18 veroordeelde mannen die al minstens de helft van hun straf hebben uitgezeten. De gedetineerden worden geacht buiten de gevangenis te werken.



3. Etablissement de Vallon – Vandoeuvres, Zwitserland

[\[www.ge.ch/dgocd/pratiques.asp\]](http://www.ge.ch/dgocd/pratiques.asp)

De gevangenis van Vallon heeft plaats voor 24 veroordeelde mannen. Ook hier moeten ze al minstens de helft van hun straf hebben uitgezeten voor ze naar deze inrichting kunnen komen, en worden ze geacht buiten de gevangenis te werken.

DENEMARKEN



Pension skejby (Århus, Denemarken)

[www.pensionskejby.dk/]

Pension skejby is een voorbeeld van een sociaal project waar 25 personen samenwonen in vier leefgroepen, van wie 15 veroordeelden en 10 "vrije" burgers. De 25 bewoners zijn zowel mannen als vrouwen en zijn verdeeld in vier kleinere groepen.

De bewoners zijn verplicht om te werken of om een opleiding te volgen. Het pension werkt daarnaast met ADL training (training in algemeen dagelijks leven). Hierbij wordt pedagogische en psychologische expertise gebruikt om de re-integratie te bevorderen en verandering te stimuleren om een criminaliteitsvrij leven te leiden na de gevangenisstraf. Als vrijetijdsbesteding zijn er creatieve activiteiten en het pension heeft ook een vissersboot.

NOORWEGEN

Ten slotte zijn er in Noorwegen heel wat voorbeelden te vinden van kleinschalige gevangenissen. De gevangenissen van Ålesund en Haugesund, bijvoorbeeld, zijn twee hoogbeveiligde gevangenissen met respectievelijk 27 en 18 plaatsen. De gevangenissen van Åna (afdeling Rødgate) en Trondheim (afdeling Leira), ten slotte, zijn twee voorbeelden van open gevangenissen met respectievelijk 24 en 28 plaatsen (waarvan vier voor vrouwelijke gedetineerden).



1. gevangenis van Ålesund – Noorwegen

[www.kriminalomsorgen.no/alesund-fengsel.5056879-242495.html]

De gevangenis van Ålesund heeft een hoog beveiligingsniveau. De gevangenis werd gebouwd in 1864 en heeft een capaciteit van 27 plaatsen. Het gebouw werd meerdere keren gerenoveerd en gemoderniseerd maar de architectuur is nog grotendeels die van de 19de eeuw.

De gevangenis ligt midden in het centrum van Ålesund. Het is een groot geel gebouw dat grenst aan de straat. Het adres is: Kiperviksgt. 16, 6003 Ålesund.



2. gevangenis van Åna, afdeling Rødgate – Noorwegen

[www.kriminalomsorgen.no/ana-fengsel-roedgate-avdeling.5037463-242495.html]

Rødgate is een open afdeling met laag beveiligingsniveau. Er is plaats voor 24 gedetineerden. De gevangenis bestaat uit drie verticaal verdeelde huizen met 6 wooneenheden, waarin telkens 4 gedetineerden wonen. De gedetineerden hebben een gemeenschappelijke living en keuken in elke eenheid, en hebben elk een eigen slaapkamer. Ze zijn zelf verantwoordelijk om te eten, hun kleren te wassen en om op tijd te gaan werken of naar school te gaan.



3. gevangenis van Haugesund – Noorwegen

[www.kriminalomsorgen.no/haugesund-fengsel.5029007-242495.html]

De gevangenis van Haugesund is hoog beveiligd. Er is plaats voor 18 gedetineerden. Het adres is Skillebekk-gaten 10, Haugesund.



4. gevangenis van Trondheim, afdeling Leira – Noorwegen

[www.leira-fengsel.no/]

De gevangenis van Trondheim, afdeling Leira, is een gevangenis met een laag beveiligingsniveau. De gevangenis heeft plaats voor 28 gedetineerden, van wie 4 vrouwen en 24 mannen. Deze gevangenis is ook erkend als levens- of drugsbeheersingseenheid en ligt op 7 km van het centrum van Trondheim. Het adres is Bratsbergveien 189, 7036 Trondheim.

Buitenlandse interesse

Omgekeerd was het concept van detentiehuisen al verschillende keren voorwerp van buitenlandse interesse: Detentiehuisen werden genoemd als 'best and promising practice' in het 'Social Rehabilitation Report' van de 'European Union Agency for Fundamental Rights'. Farapey, de 'Fédération des Associations Réflexion-Action, Prison Et Justice' in Frankrijk, vroeg een uiteenzetting over detentiehuisen voor hun organisaties.

Vzw De Huizen was te gast op het international 'Reducing prison population' congres, georganiseerd met de steun van het 'Criminal Justice Programme' van de Europese Unie.

De Huizen was één van de participanten aan het 'Innovate2empower' programma van 'Somos Más Europe'.

Op 'Prisoners and ex-offenders: listening to Europe' van de 'Winston Churchill Travelling Fellowship 2014' wordt het concept van detentiehuisen uitgelegd a.d.h.v. een interview.

Eén van de stichtende leden van vzw De Huizen werd geselecteerd als Ashoka fellow, onder andere op basis van het concept van detentiehuisen.

Vzw De Huizen werd uitgenodigd op een expertmeeting van Coöperatie TAAK in Amsterdam rondom misdaad en straf, het gevangeniswezen en strafrecht.



Bijlage 2: vragenlijst Detention House Quality Wheel

Kleinschaligheid			
1. Schaal			
	Wat is de totale capaciteit van de instelling?	Aantal personen	Pt
		Meer dan 100	0
		Tussen 50 en 100	2
		Minder dan 50	4
2. Leefgroepen			
	Wordt er samengeleefd in kleine leefgroepen? Zo ja, wat is de maximum capaciteit van een leefgroep?	Antwoord	Pt
		Neen, 24 < MAX.	0
		Ja, 12 < MAX. < 24	2
		Ja, MAX. < 12	4
3. Humane ruimtebeleving			
	<p>Aan hoeveel voorwaarden uit onderstaande opsomming voldoet de ruimtebeleving?</p> <p>De ingang, lobby en bezoekersruimte hebben een persoonlijke, huiselijke sfeer.</p> <p>De afmetingen van de circulatieruimtes die geen extra functie herbergen overschrijden volgende afmetingen niet: hoogte drie meter, breedte twee meter en lengte zes meter. Indien aan de circulatieruimte een bijkomende functie werd gegeven mogen deze afmetingen wel overschreden worden.</p> <p>Het grondplan wordt gekenmerkt door een organische en levendige opbouw in plaats van een repetitieve en onpersoonlijke aanpak.</p> <p>Afwezigheid van inhumane beveiligingsmaatregelen zoals tralies en opvallende omheiningmuur.</p>	#	Pt
		0	0
		1	1
		2	2
		3	3
4	4		

Vragenlijst Detention-House Quality-Wheel			
Differentiatie			
4. Oplossingsplan			
	<p>Aan hoeveel voorwaarden uit onderstaande opsomming voldoet het oplossingsplan? Het oplossingsplan...</p> <p>...wordt opgesteld bij aanvang van detentie en geeft onmiddellijk de datum van invrijheidsstelling weer.</p> <p>...geeft de juridische situatie, vonnissen en feiten alsook de huidige situatie en de te ondernemen stappen weer.</p> <p>...bevat een volledig detentieplan, dit wil zeggen een tijdsgebonden plan die een evolutie in beveiliging, regime en behandeling weergeeft.</p> <p>...bevat een reclasseringsplan.</p>	#	Pt
		0	0
		1	1
		2	2
		3	3
4	4		
5. Personeel- en begeleidingsplan			
	<p>Aan hoeveel voorwaarden uit onderstaande opsomming voldoet het personeel- en begeleidingsplan?</p> <p>Slechts één bewaker of portier is per huis aanwezig.</p> <p>Andere personeelsleden zijn huis- en planbegeleiders.</p> <p>Er is een aangepaste opleiding en screening voorzien voor begeleiders en directie.</p> <p>Er wordt beroep gedaan op uit de samenleving gecontracteerde begeleiders.</p>	#	Pt
		0	0
		1	1
		2	2
		3	3
4	4		
6. Regime			
	<p>Om van een gedifferentieerd regime te kunnen spreken moet aan beide volgende voorwaarden voldaan zijn:</p> <p>Er is de mogelijkheid om in zoveel doelgroepen als er regimes zijn op te splitsen en hier flexibel mee om te gaan. Deze doelgroepen moeten zelfstandig kunnen functioneren.</p> <p>Per doelgroep wordt een programma op maat voorzien. De vereiste infrastructuur en begeleiding is hiervoor voorzien.</p>	#	Pt
		0	0
		1	0
		2	4

Vragenlijst Detention-House Quality-Wheel			
Differentiatie			
7. Beveiliging			
	Om van een gedifferentieerde beveiliging te kunnen spreken moet aan onderstaande stelling voldaan zijn: Er is de mogelijkheid om voor elke doelgroep en bijhorend regime/programma een aangepaste beveiliging te voorzien, zowel fysiek als elektronisch.	#	Pt
		0	0
		1	4
Nabijheid			
8. Integratie buurt			
	Aan hoeveel voorwaarden uit onderstaande opsomming wordt voldaan? Inplanting in stad, dorpscentrum of nabij belangrijke infrastructurele voorzieningen. Tewerkstelling van personeelsleden woonachtig in de directe omgeving. Aanwezigheid van een bufferzone tussen openbare en private ruimte. Mogelijkheid tot privacy en anonimiteit.	#	Pt
		0	0
		1	1
		2	2
		3	3
		4	4
9. Interactie buurt			
	Aan hoeveel voorwaarden uit onderstaande opsomming wordt voldaan? Ter beschikking stelling van infrastructuur (sportvoorzieningen, polyvalente ruimte, leslokalen, ...) aan gedetineerden door de buurt. Ter beschikking stelling van infrastructuur (sportvoorzieningen, polyvalente ruimte, leslokalen, ...) aan de buurt door het detentiehuis of de gevangenis. Aanbieden van diensten en arbeid (organiseren van thema-avonden, lezingen, kooksessies, sociaal bezoek, ...) aan gedetineerden door de buurt. Aanbieden van diensten en arbeid (sociaal restaurant, dierenboerderij, fiets herstelplaats, houtatelier, ...) aan de buurt door de gedetineerden.	#	Pt
		0	0
		1	0
		2	2
		3	3
		4	4

Vragenlijst Detention-House Quality-Wheel			
Nabijheid			
10. Bereikbaarheid			
	<p>Aan hoeveel voorwaarden uit onderstaande opsomming wordt voldaan?</p> <p>Afstand tot dichtstbijzijnde bushalte/tramhalte/treinstation < 4500.</p> <p>Afstand tot voorstation < 2000m of hoofdstation <5000m.</p> <p>Frequentie: Meer dan één bus/tram/trein lijn per uur of één bus/tram/trein lijn met minstens twee stops van bus/tram/trein per richting per uur.</p> <p>Goede bereikbaarheid met auto: vlotte aansluiting op hoofdwegen (A-, E-, N-, R-, ..., banen) en parkeergelegenheid.</p>	#	Pt
		0	0
		1	1
		2	2
		3	3
4	4		
Individu			
11. Verantwoordelijkheid			
	<p>Aan hoeveel voorwaarden uit onderstaande opsomming wordt voldaan?</p> <p>Gedetineerde staat alleen of samen met medebewoners in voor de huishoudelijke taken (koken, wassen, poetsen, ...).</p> <p>Gedetineerde kan in eigen onderhoud voorzien door te werken en geld te verdienen.</p> <p>Zelfdiscipline wordt gestimuleerd.</p> <p>Gedetineerde kan iets terug doen voor de samenleving. (door te werken in sociaal restaurant, fietsherstelplaats, onderhoud van publieke groene zones, ...).</p>	#	Pt
		0	0
		1	1
		2	2
		3	3
4	4		
12. Kamerbezetting			
	<p>Is er een individuele kamerbezetting? Zo ja, is er een eigen natte cel aanwezig?</p>	Antwoord	Pt
		Neen	0
		Ja	3
		Ja, met natte cel	4

Vragenlijst Detention-House Quality-Wheel			
Programma			
13. Zorg/Bewaking			
	<p>Aan hoeveel voorwaarden uit onderstaande opsomming wordt voldaan?</p> <p>De accommodatie in het detentiehuis en in de omgeving laat alle mogelijke vormen van zorg toe. (Medische lokalen en therapielokalen, zowel voor individuele sessies als groepsessies).</p> <p>Voldoende aanbod aan hulp- en dienstverlening (medisch, psychologisch, therapeutisch, ...) , zowel vanuit de inrichting als vanuit de omgeving van het detentiehuis.</p>	#	Pt
		0	0
		1	2
		2	4
14. Werk			
	<p>Aan hoeveel voorwaarden uit onderstaande opsomming wordt voldaan?</p> <p>De accommodatie in het detentiehuis of in de omgeving (afhankelijk van het regime) laat voor elke gedetineerde zinvol werk op maat toe (intellectuele arbeid, industriële arbeid, ...).</p> <p>De gedetineerden hebben de mogelijkheid om te voorzien in huishoudelijke taken en het onderhoud van het gebouw en de tuin.</p> <p>De gedetineerden hebben de mogelijkheid om arbeid te verrichten die de onmiddellijke omgeving of individuele slachtoffers ten goede komt.</p> <p>De gedetineerden hebben de mogelijkheid om arbeid te verrichten die gebrevetteerd is in het kader van een beroepsopleiding.</p>	#	Pt
		0	0
		1	1
		2	2
		3	3
4	4		
15. Onderwijs			
	<p>Aan hoeveel voorwaarden uit onderstaande opsomming wordt voldaan?</p> <p>De accommodatie in het detentiehuis of in de omgeving laat alle mogelijke vormen van onderwijs toe (zowel theoretische als praktijkgerichte opleidingen kunnen gevolgd worden, alsook studiezalen e.d. worden voorzien).</p> <p>Er is een voldoende groot aanbod aan opleidingen in de omgeving die in het detentiehuis of de omgeving zelf kunnen gevolgd worden.</p>	#	Pt
		0	0
		1	2
2	4		

Vragenlijst Detention-House Quality-Wheel			
Programma			
16. Sport en ontspanning			
	Aan hoeveel voorwaarden uit onderstaande opsomming wordt voldaan? In- en outdoor sportmogelijkheden zijn voorzien in het detentiehuis of in de nabije omgeving. Cultuurmogelijkheden worden voorzien in het detentiehuis of in de nabije omgeving. (vb.: theaterzaal, bibliotheek, ...)	#	Pt
		0	0
		1	2
		2	4
Ontwerpmatig bepaalde kenmerken			
17. Beveiliging			
	Beveiliging wordt zo goed mogelijk geïntegreerd in het ontwerp door: Beveiligingsmaatregelen worden onopvallend geïntegreerd door een evenwicht te zoeken tussen fysieke en elektronische beveiligingsmaatregelen. Er wordt gebruik gemaakt van natuurlijke, alledaagse of reeds aanwezige beveiligingselementen. (vb.: waterpartijen of groenzones als omheining, vermijden van tralies, reeds aanwezige scheidingsmuren hergebruiken, ...).	#	Pt
		0	0
		1	2
		2	4
18. Flexibiliteit			
	Aan hoeveel voorwaarden uit onderstaande opsomming wordt voldaan? Flexibele constructie: leeg plateau met flexibele scheidingswanden en/of geprefabriceerde elementen en/of mobiele voorzieningen en/of modulaire units en/of... Dubbel gebruik van ruimte of dubbele tijdschema's. Meerdere toegangen aanwezig Verschillende circulatiekokers aanwezig.	#	Pt
		0	0
		1	1
		2	2
		3	3
4	4		

Vragenlijst Detention-House Quality-Wheel			
Programma			
19. Circulatie			
	Aan hoeveel voorwaarden uit onderstaande opsomming wordt voldaan? Circulatieopp. per bewoner zonder extra functie < 5,9 m ² . Circulatieopp. per bewoner zonder extra functie < 3,4 m ² . Circulatie wordt overbodig gemaakt door ruimtes rechtstreeks op elkaar te koppelen of door circulatieruimte een functie toe te kennen. Hoogte van circulatieruimtes overschrijdt 3 meter niet.	#	Pt
		0	0
		1	1
		2	2
		3	3
4	4		
20. Economie			
	Aan hoeveel voorwaarden uit onderstaande opsomming wordt voldaan? Er wordt geïnvesteerd in een duurzame locatie. Er wordt geïnvesteerd in een flexibele en duurzame accommodatie	#	Pt
		0	0
		1	2
2	4		

Bijlage 3: voorbeeld van een potentieel transitiehuis

Een vzw, eigenaar van een voormalig patersklooster in West-Vlaanderen, wil een nieuwe bestemming geven aan het historische patrimonium. Daarbij zet ze samen met de politieke overheid in op een maatschappelijk verantwoord project. Het kloostergebouw is tegelijkertijd geïntegreerd binnen de omgeving en voldoende afgeschermd om er een beveiligde huisvesting voor gedetineerden in onder te brengen.

Deze locatie beantwoordt aan enkele premissen van De Huizen. In de eerste plaats gaat het om een bestaand gebouwencomplex dat gekend is in zijn stedelijke omgeving. Het voormalige klooster met kerk is een historisch geladen referentiepunt in zijn omgeving. Het geheel, dat in handen is van een vzw, bevat momenteel al een klein huis waarin ex-gedetineerden tijdelijk opvang op zelfstandige basis vinden.

Het leegstaande religieus patrimonium is groot genoeg om er twee groepen van tien kortgestrafte gedetineerden en een groep van zes gedetineerden in beperkte detentie in op te nemen. Beide groepen beschikken over een afzonderlijke toegang. Dat maakt de groep voldoende groot, en tevens blijft men binnen het vooropgestelde aantal van maximaal 3 x 10 gedetineerden. Zo wordt het verschil gemaakt tussen gevangenis en kleinschalige detentie.

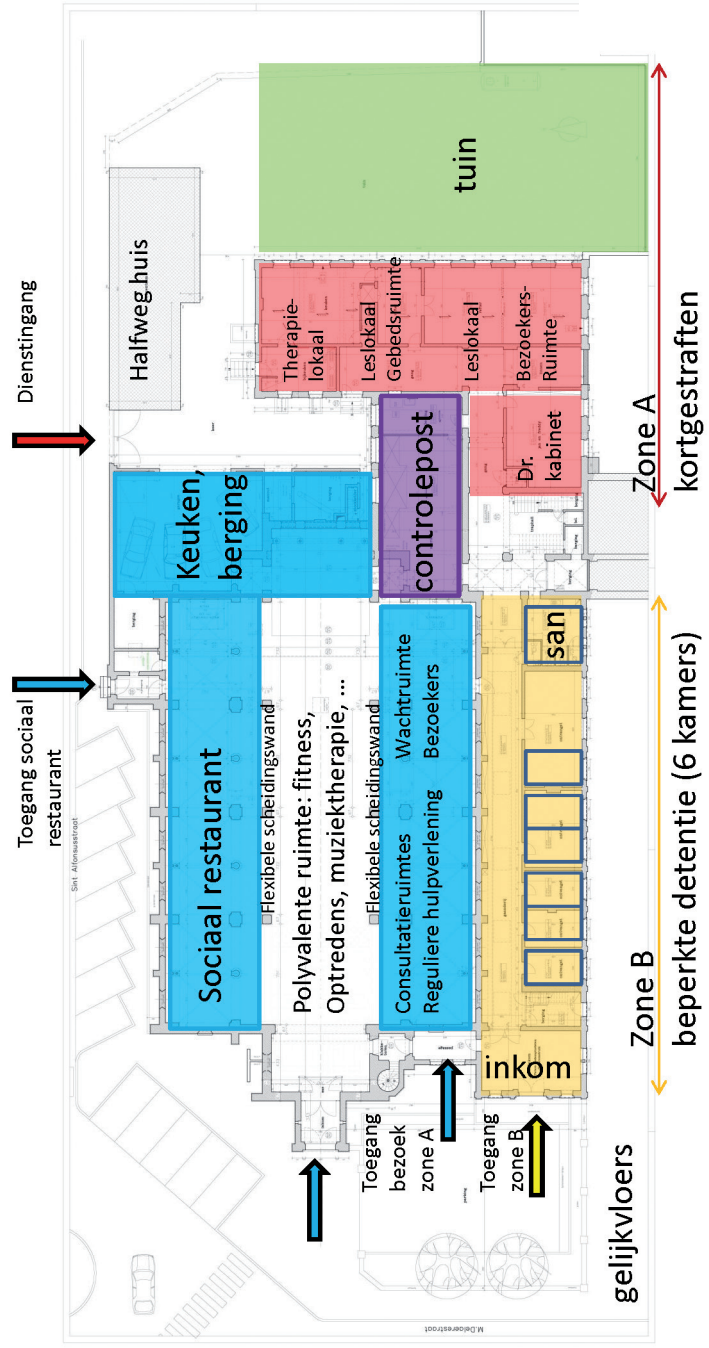
Het voormalige kloostergebouw biedt plaats aan individuele verblijfsruimtes voor 26 gedetineerden en aanvullende bestemmingen, zoals gemeenschappelijke keukens, eet- en zitruimtes, een dokterskabinet, een stilte- of gebedsruimte, therapie- en leslokalen, personeelsruimte en een controlepost. Het centrale schip van de kerk biedt ruimte voor sportieve en culturele activiteiten, zowel voor de buurt als voor het detentiehuis. In de linkse zijbeuk wordt een sociaal restaurant voorzien – gerund door gedetineerden onder begeleiding – dat zich met een afzonderlijke toegang op de lokale bevolking uit de aanpalende wijk richt. De rechtse zijbeuk biedt dan weer de mogelijkheid om, naast de wachtruimte voor bezoekers, kantoren in te richten voor voorzieningen die zowel gedetineerden als hun familie aanbelangen (VDAB, CLB, CAW enzovoort).

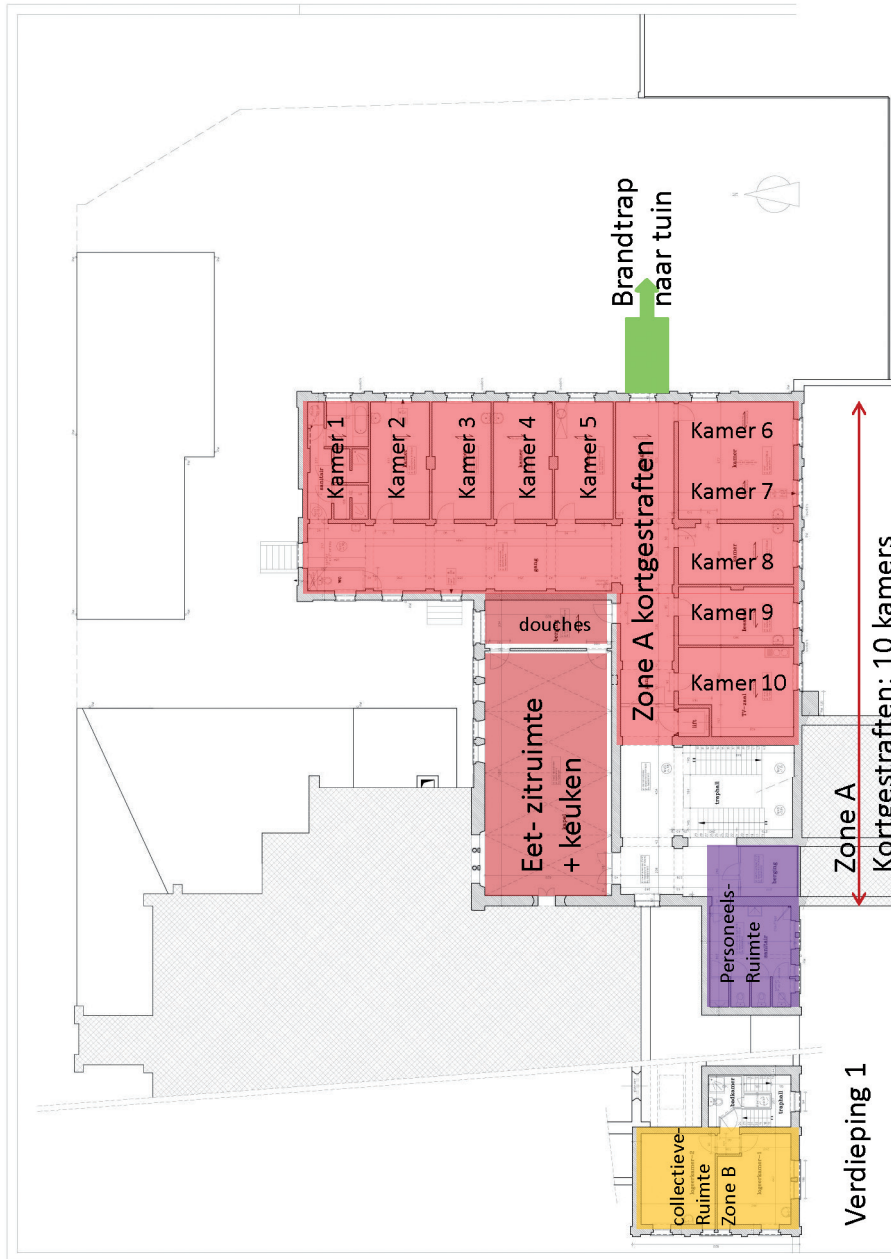
Naast de gesloten ruimte van de kerk beschikt het klooster ook over een ruime, met hoge muren omsloten tuin, waar de meeste individuele kamers over twee verdiepingen op uitgeven.

De uit te voeren beveiligingswerken zijn, eigen aan een voormalige kloosterlocatie, vrij beperkt. Naast camerabewaking is een minimale extra beveiliging van ramen en deuren nodig.

Sfeerbeelden van deze locatie zijn terug te vinden op de website van vzw de huizen:

<http://www.dehuizen.be/visueelhtm#levenineendetentiehuis>





Bijlage 4: voorbeeld van een potentieel transitiehuis

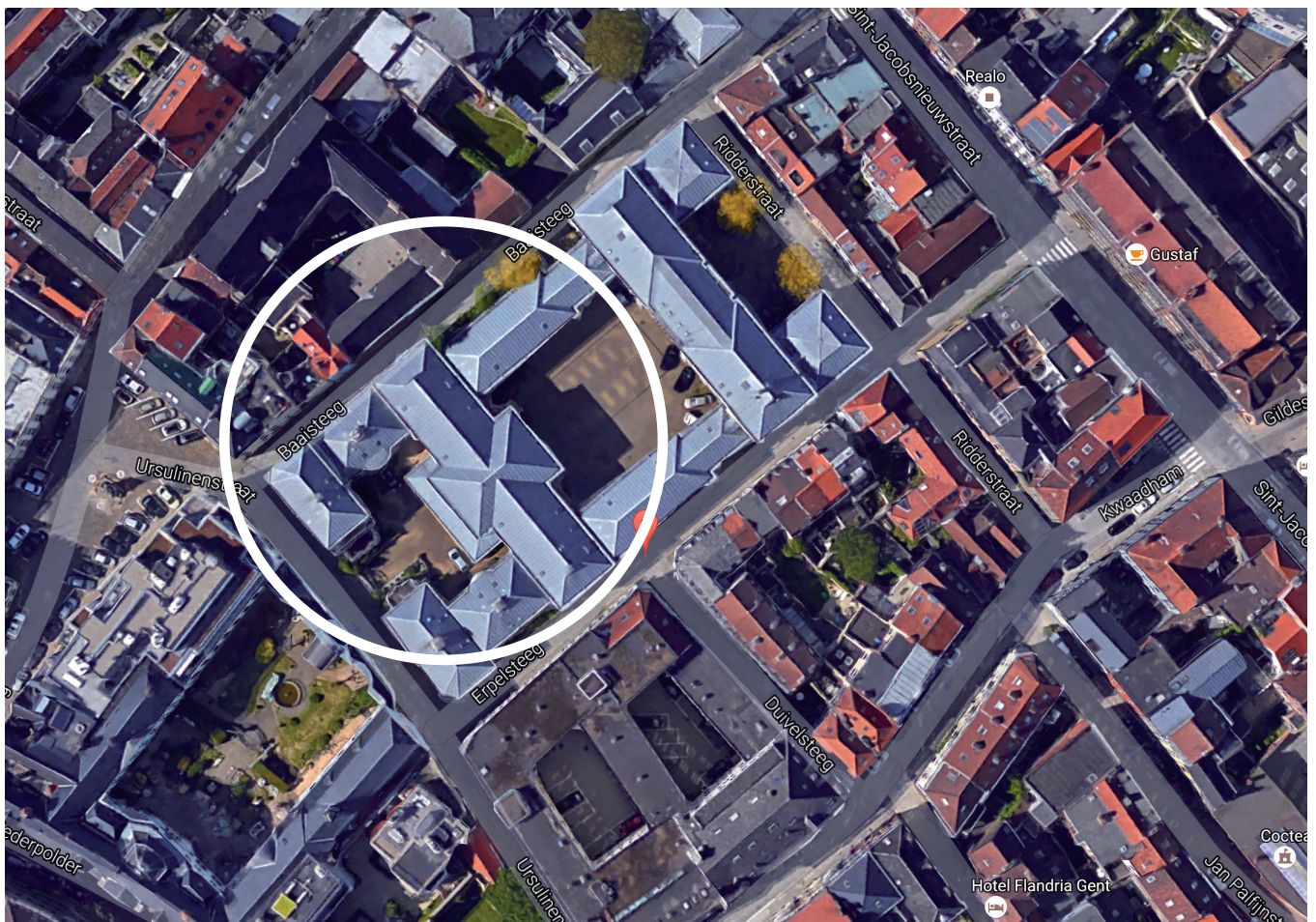
Bij wijze van oefening werd een locatie uit het aanbod aan leegstaande gebouwen van de Regie der Gebouwen in Gent aan een evaluatie onderworpen op zijn potentiële inzetbaarheid als kleinschalig detentiehuis. De leegstaande gebouwen maken deel uit van een groter geheel, een voormalige kazerne van de rijkswacht in het bouwblok omgeven door Ursulinenstraat, Baaisteeg, Erpelstraat en Ridderstraat nabij de Zandberg in Gent. Het gedeelte kazerne is momenteel nog in gebruik door de politie. Het deel dat vroeger in gebruik was als woningen en studio's voor de rijkswachters is op een woning na momenteel in onbruik geraakt en recent ingezet voor opvang van vluchtelingen.

Hoewel het vormelijk als een geheel overkomt waren kazerne en woningen opgevat als twee van elkaar gescheiden delen. Het woongedeelte bestaat uit driemaal twee aan elkaar gekoppelde rij- of gezinswoningen van twee bouwlagen en een hoekgebouw over drie bouwlagen waarin zich studio's situeerden. Het geheel is ondanks de leegstand vrij goed onderhouden en gezien de recente realisatiedatum instapklaar. Alle toegangen tot de woningen en studio's geven uit op de drie aanpalende straten (Baaisteeg - Ursulinenstraat - Erpelsteeg).

De zes woningen staan met hun leefruimte in verbinding met een gemeenschappelijke binnenkoer die ontsloten wordt vanuit de Ursulinenstraat en waarop zich zes garages bevinden. Zowel onder het woningencomplex als onder de kazerne bevindt zich een parkeergarage, maar zonder rechtstreekse verbinding naar de woningen of de binnenkoer. De woningen en de binnenkoer geven uit op een zijgevel van de kazerne waarin zich enkele raamopeningen bevinden.

De keuze voor de inplanting van een detentiehuis op deze locatie is niet vanzelfsprekend en eerder ambivalent. Kan de nabijheid van een politiekazerne voor de buurt een veiligheidsdimensie met zich brengen, dan is enige vorm van stigmatisering niet onvermijdelijk.

Vrij snel werd duidelijk dat in overleg met beveiligingsspecialisten de transformatie van deze gebouwen tot een strafuitboetingshuis geen evidentie was. De perimeterbeveiliging zou aanzienlijke ingrepen en investeringen met zich brengen in elektrische beveiliging van de daken, metalen beplating van alle buitenwanden en versteviging van alle glaspartijen. Op basis hiervan werd geopteerd het complex te evalueren naar inzetbaarheid als halfopen of medium security detentiehuis.



Op het eerste gezicht biedt deze site een overvloed aan bruikbare oppervlakte. De beschikbare woon- en slaapkamers in vier van de zes woningen lenen zich tot een eenvoudige transformatie in gegroepeerde individuele verblijven met therapie-, les- en gemeenschappelijke zit- of eetruimtes rondom de centrale binnenkoer.

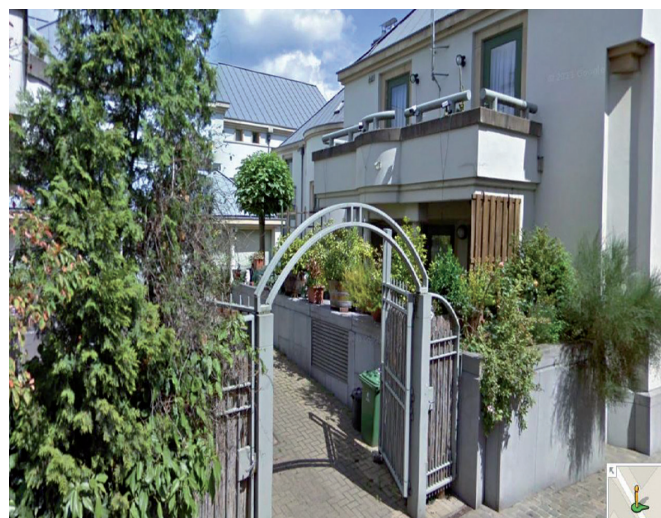
Typologisch zorgt de oriëntatie van de toegangen tot de woningen naar de straatzijde voor enig bezwaar. De verticale circulatie die hierop aansluit keert zich hierdoor af van de binnenkoer. Daar tegenover vormt de rechtstreekse toegang tot de binnenkoer voor lichte bestelwagens een meerwaarde voor bevoorrading van keukens en atelierruimte of leslokalen. De vier woningen zijn evenwel niet intern met elkaar verbonden waardoor alle circulatie in buitenklimaat over de binnenkoer dient te verlopen. Ook de circulatie vanuit de zes woningen naar het gebouw op de hoek van Baaisteeg en Ursulinenstraat dient via de buitenkoer te gebeuren. Dit hoekgebouw met zijn individuele studio's over drie bouwlagen kan moeiteloos ingericht worden met bezoekersruimte, dokterskabinet, fitnessruimte, personeelsruimte en portiersloge.

De twee rijwoningen op de hoek van Ursulinenstraat en Erpelsteeg vormen een surplus voor het detentiehuis.

Er kan geopteerd worden om deze woningen ervan los te koppelen en naar de buurt te richten door er een aanbod als tijdelijk opvangverblijf in te richten dat door een andere organisatie beheerd wordt. In dat geval is er geen band tussen detentiehuis en de aanpalende buurt.

Naar analogie met bijvoorbeeld Fordulas in Kortenberg wordt gesuggereerd hier een muziektherapiecentrum in te organiseren dat zowel door detentiehuis als door buurtbewoners of studenten van de nabije muziekacademie kan gebruikt worden. Deze keuze voor verschillende toegevoegde programma's kan bijdragen tot een eigen identiteit van elk detentiehuis.

Bij deze eerste verkenningsronde werd duidelijk dat de communicatie van de keuze op deze locatie een detentiehuis te lokaliseren naar de buurt toe geen evidentie zal uitmaken. De not-in-my-backyard-reactie is een reactie die te voorzien en te verwachten is. Voorzichtig informeren hieromtrent bij de betrokken stedelijke overheidsdiensten leerde reeds dat een transformatie van een openbaar gebouw als een kazerne naar een detentiehuis op zich wettelijk geen buurtraadpleging zou noodzaken, maar dat dit als een vorm van goed bestuur toch noodzakelijk wordt geacht.



Men kan niet ontkennen dat deze locatie het uiterlijk van zijn post-moderne architectuur tegen zich gekeerd krijgt.

Symmetrie en referenties aan een neoclassicistische beeldtaal vertonen overeenkomsten met de 19de eeuwse kasteeltypologie van de gevangenen naar Ducpétiaux' model.

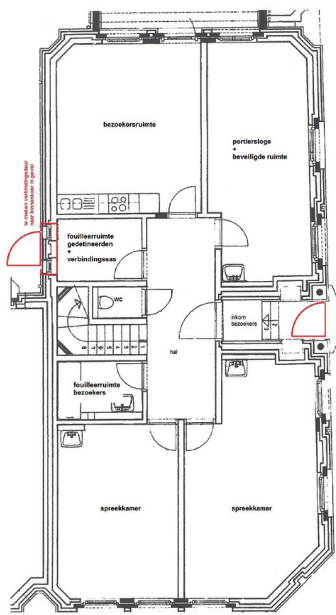
In die mate is een detentiehuis in dat gebouw op deze locatie (aan de overzijde van de Ursulinenstraat bevindt zich een monumentale blinde achtergevel van het tuinhuis van Hotel Vandermeersch) geen onzichtbaar zorgcentrum. De symmetrische opbouw van het geheel

samen met de hekwerktoegang naar de binnenkoer roept voor de hand liggende associaties op met het beeld van een 'gated community', die zich wil beveiligen tegen een als onveilig beschouwde stedelijke buitenwereld; zij het nu met een geplande inverse bestemming.

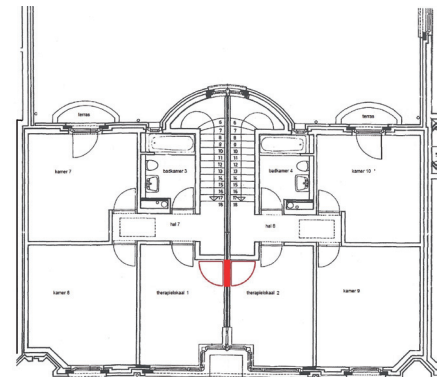
De vraag dient gesteld te worden of onzichtbaarheid of onzichtbaar opgaan in een buurt in overeenstemming te brengen is met een maatschappelijke keuze voor verantwoordelijkheid die de buurt of maatschappij voor een bestemming als deze kan opnemen in plaats van ze uit te besteden aan penitentiaire ambtenaren in een verafgelegen onzichtbaar buitenstedelijke bastion.



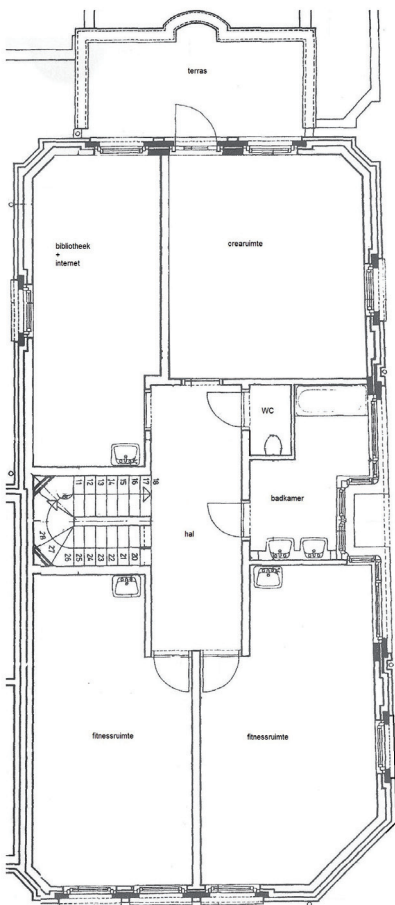
Voorstel halfofen detentiehuis Gent Baaisteeg-Ursulinenstraat-Erpelesteeg



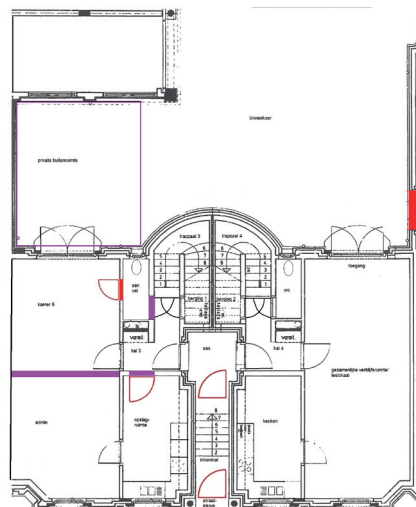
gelijkvloers



BAAISTEEG NIVO 1



verdieping 1



verdieping 2

Bijlage 5: voorbeeld van een potentieel transitiehuis

Ontwerp voor een detentiehuis te midden van sociale woningen in genk (student U Hasselt 2015)

Het detentiehuis voor tien bewoners is opgevat vanuit een binnenhof, omgeven door tien vrijstaande individuele verblijfsruimten. Circulatie vanuit dit individueel verblijf naar collectieve ruimtes (keuken, zit- en eetruimte, ontspanning, therapieën leslokalen) gebeurt doorheen de centrale buitenruimte.

Het detentiehuis is naar de buitenzijde niet ommuurd of omheind maar is onder de vorm van een rug-aan-rugtypologie omgeven met sociale woningen. De traditionele perimeter- of gevangenis muur gaat op in de scheidingsmuur tussen het detentiehuis en de sociale woningen. Op de overgang tussen het detentiehuis en de publieke ruimte situeert zich naast ontvangst- en wachruimte een kringloopwinkel met atelier, die het detentiehuis in de buurt verankert.



