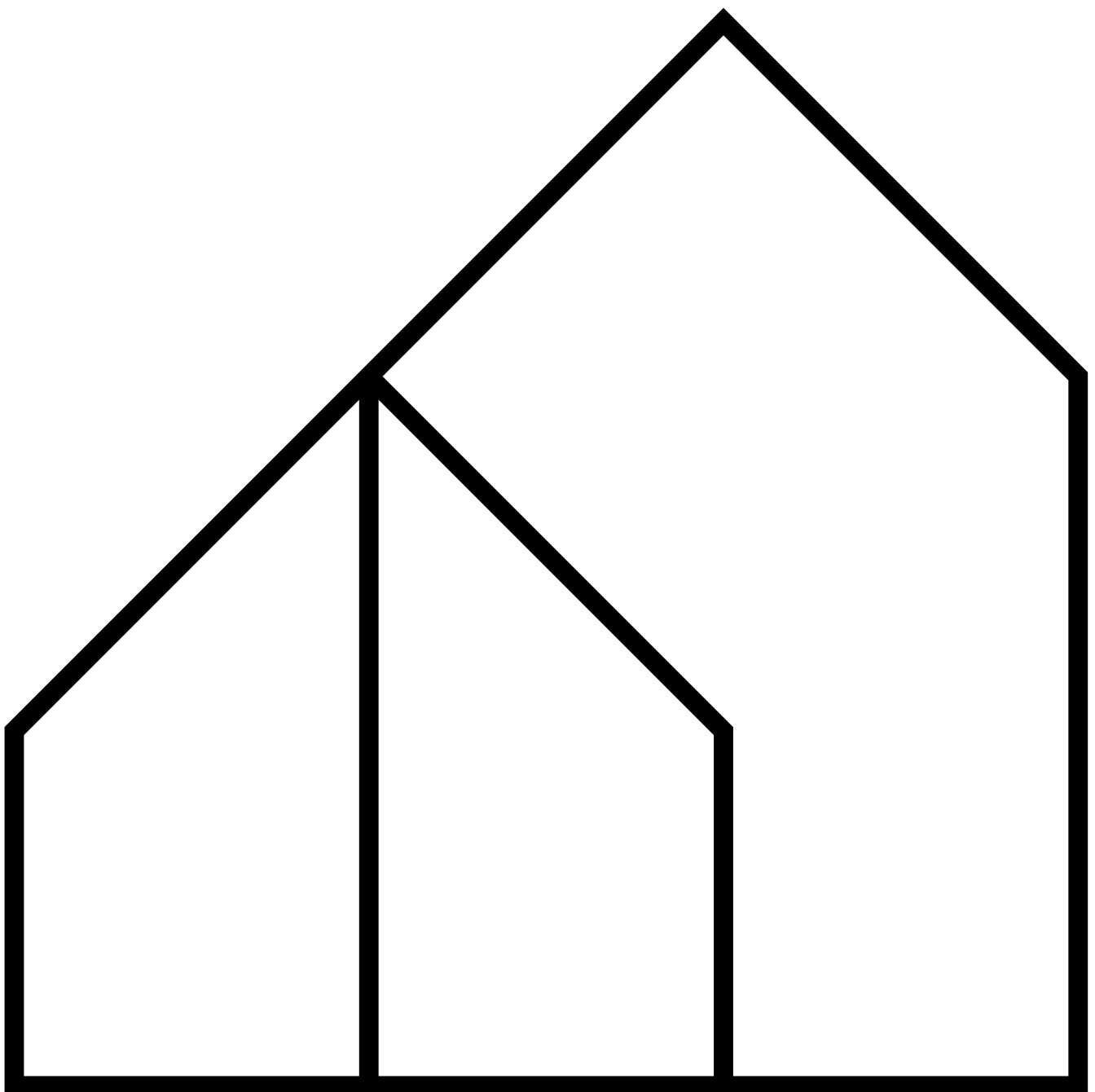


Aanbevelingen voor kwalitatieve en succesvolle loopplankhuizen

18 -25 jarigen
de huizen ^{vzw}



INLEIDING _ 5

KLEINSCHALIGHEID _ 9

1. Wat is kleinschaligheid? _ 9
2. Bouwstenen voor een kleinschalige werking _ 10
 - 2.1. Persoonsgerichte, geïntegreerde werking _ 10
 - 2.2. Goede communicatie, directe informatie _ 10
 - 2.3. Verantwoordelijkheid _ 11
 - 2.4. Het belang van regionale inbedding _ 11

DIFFERENTIATIE _ 14

1. Doelgroep jongvolwassenen _ 14
2. Welk profiel hebben jongvolwassenen gedetineerden? _ 14
3. Oplossingsplan _ 15
4. Begeleiding _ 15
 - 4.1. Begeleiding bij levenskeuzes van jongvolwassenen _ 15
 - 4.2. Zinnige dagbesteding _ 16
 - 4.3. Sociale ecologie _ 17
 - 4.4. Zelfstandigheid _ 17
 - 4.5. Samenleven in een loopplankhuis _ 17
5. Differentiatie in beveiliging en architectuur _ 19
 - 5.1. Beveiliging _ 19
 - 5.2. Differentiatie in architectuur _ 19

MAATSCHAPPELIJKE VERANKERING _ 21

1. Het loopplankhuis in zijn omgeving _ 21
2. Dubbel gebruik van ruimtes _ 21
3. Keuze van de geschikte locatie _ 21
4. Buurtplan: welcome to my backyard _ 29
5. Stappenplan: scenario's voor de realisatie van een loopplankhuis _ 30

BIJLAGEN _ 32

1. tabel gevangenispopulatie mannen 18-25 jaar _ 32
2. vragenlijst Detention House Quality Wheel _ 33
3. Detention House Quality Wheel _ 39



I.s.m. de Liga voor Mensenrechten en vzw De Huizen

Huizen

HANS CLAUS (COÖRDINATIE)
KRISTEL BEYENS
RONNY DE MEYER
MARJAN GRYSOEN
LIESBETH NAESSENS (RED.)

NAAR EEN DUURZAME PENITENTIAIRE AANPAK

vzw De Huizen



LIGA VOOR
MENSENRECHTEN
www.mensenrechten.be

ASP

Academy
& Scientific
Publishers

Inleiding

In 2012 publiceerde vzw de Huizen het boek 'Huizen, naar een duurzame penitentiaire aanpak'¹. In dat boek werden de pijnpunten van de huidige Belgische penitentiaire praktijk, maar bovenal de krijtlijnen van een nieuwe penitentiaire praktijk omschreven. Kleinschaligheid, differentiatie en maatschappelijke verankering zijn de drie pijlers van een detentie in normale omstandigheden die participatief, herstellend en veilig kan zijn. Het detentiehuis is de materiële vertaling van die principes en meteen ook het dragende beeld voor de detentie die aangepast is aan de maatschappelijke verwachtingen in de 21ste eeuw.

De moeilijke verhouding van de gevangenis als concept van de industriële tijd, met de nieuwe wereld waarin we leven, is geen louter Belgisch probleem. Geen wonder dat het detentieconcept van de Huizen snel internationaal werd opgepikt (zie www.rescaled.net). Van een strafuitvoering die binnen de samenleving staat, kan je wél verwachten dat ze de re-integratie van gedetineerden bevordert.

Het concept van de Huizen is op die manier meer dan een louter detentieconcept. Het helpt mee een samenleving uitbouwen die participatief is en mensen verbindt. Zoals een detentiehuis door zijn buurt gestalte krijgt en op zijn beurt gestalte geeft aan zijn concrete buurt, krijgt het nieuwe paradigma van het ultimum remedium gestalte in een nieuwe samenleving, terwijl ze die samenleving mee schept.

Maar De Huizen dankt zijn uitstraling niet enkel aan een sterk concept, ze kreeg die uitstraling ook door in détail te treden en antwoord te geven op de vele vragen die zo'n ingrijpende penitentiaire transitie onvermijdelijk met zich brengt.

In 2017 publiceerde vzw de Huizen een 'aanbevelingennota voor kwalitatieve en succesvolle transitiehuizen'. Die volgde op de beslissing van de Belgische regering om transitiehuizen te realiseren voor gedetineerden die in het laatste stuk van hun detentie intensieve begeleiding nodig hebben om de draad weer op te nemen na hun straf.

Deze aanbevelingennota kwam in de handen terecht van mensen en organisaties, waarvan sommigen intekenden op de oproep tot kandidaatstelling van de Belgische overheid. Op het ogenblik dat we deze nota schrijven is het eerste transitiehuis pas van start.

We kunnen nu slechts terugblikken op het proces, nog niet op het resultaat. Twee zaken springen in het oog. Eerst zorgde de Belgische regering voor een wettelijke verankering van de transitiehuizen. De 'plaatsing in het transitiehuis' is thans een strafuitvoeringsmodaliteit, ingeschreven in de wet op de externe rechtspositie en dus juridisch geregeld.

Het voordeel daarvan is dat transitiehuizen niet zomaar weer kunnen worden gesloten of afgeschaft. Het nadeel is dat men aanneemt dat detentiehuisen voor andere doelgroepen altijd eerst een wettelijke omkadering moeten krijgen.

De juridische werkgroep binnen het project "gedifferentieerde strafuitvoering" (2010-2011), de schoot waarin het concept van de Huizen ontstond, kwam in elk geval tot andere conclusies. Die kan men nalezen in het boek 'Huizen, naar een duurzame penitentiaire aanpak'. Daar is duidelijk gesteld dat de nieuwe detentievormen perfect binnen de huidige Belgische wettelijke omkadering konden gerealiseerd worden, mits inschrijving van de mogelijkheid voor de strafuitvoeringsrechtbank/rechter om een oplossingsplan goed te keuren vooraleer de gedetineerden aan de uitvoering van dat plan begint. Verder waren volgens die experts geen wetswijzigingen nodig. Toch niet in België.

Een tweede zaak die direct in het oog springt, is dat men voor de realisatie van de eerste transitiehuizen in België beroep gedaan heeft op de energie en het initiatief die in de samenleving voorhanden zijn. Vijftien kandidaten hebben zich gemeld. Transitiehuizen worden op die manier detentievormen die buiten de penitentiaire administratie gestalte krijgen. Dit perkt het risico op cultuuroverdracht vanuit de gevangnissen serieus in. Maar die politieke keuze kreeg ook kritiek. Men ziet hier terecht een vorm van privatisering van de strafuitvoering tot stand komen. Dat is moreel betwistbaar, zeker wanneer winst zoekende ondernemingen kunnen meedingen en tenslotte 'de buit binnenhalen'.

Vzw de Huizen onderkent dat gevaar en alarmeerde voor het overschrijden van deze morele grens. We zullen niet nalaten om de ontwikkelingen in de praktijk op de voet te volgen, op basis van onze eerste aanbevelingennota.

¹ Claus, H., Beyens, K., De Meyer, R., Gryson, M., Naessens. 2013

18-25 jarigen

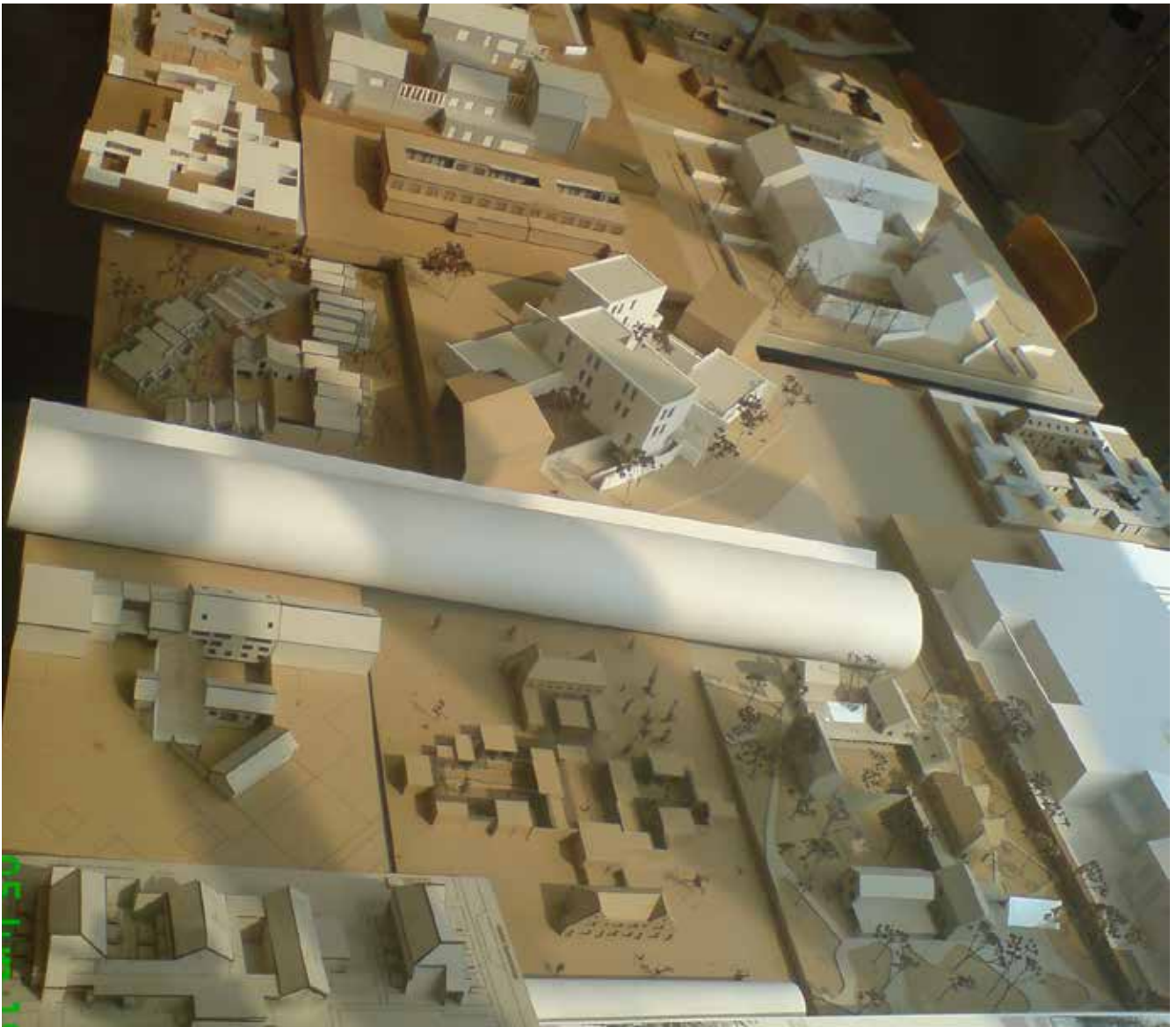
Het heeft ons niet belet om ondertussen de noodklok te luiden voor een volgende doelgroep die binnen de klassieke gevangenis absoluut verloren geraakt. Het betreft jonge gedetineerden, onder de 25 jaar. Hun eerste detentie-ervaring (ver)tekent hun verdere leven. Het hoeft niet veel uitleg om mensen te overtuigen dat het proces van volwassenwording van die jonge mensen in een gevangenis ernstig geschaad wordt. Hun detentie is dan ook dikwijls de aanloop voor een criminele carrière.

Als er één doelgroep is waarvoor een aparte benadering levensnoodzakelijk is, dan is het die groep van jongvolwassenen, die ergens tussen wal en schip vallen. Zij zijn nog niet volwassen, ze moeten hun leven nog uitbouwen. Anderzijds zijn zij geen kind meer. Zij bevinden zich op de loopplank tussen die twee werelden. Ook voor hen reikt het detentieconcept van de Huizen, dat focust op wie men later wil worden in het leven na de detentie, veel antwoorden aan.

We behoeden ons om zeer concreet te gaan en tegelijkertijd willen we concreet genoeg beschrijven wat nuttige en essentiële onderdelen van een loopplankhuis kunnen zijn, zodat toekomstige uitbaters op basis van dit materiaal een vertaling kunnen maken naar hun context.

Daarvoor hebben we het voorbije jaar een werkgroep opgericht. Die heeft vier subwerkgroepen in het leven geroepen, die antwoorden zochten op de volgende vragen: Wie zijn die jongvolwassenen in detentie? Wat zijn de kenmerken van een goede begeleiding voor die jonge mensen? Hoe ziet zo'n 'loopplankhuis' eruit? Hoe communiceren we over loopplankhuizen? De antwoorden vind je in deze aanbevelingennota.

“Wij wensen iedereen die zijn schouders zal zetten onder de realisatie van loopplankhuizen alle succes toe en staan klaar om raad te geven waar nodig.”



De illustraties die in deze aanbevelingsnota getoond worden, zijn het resultaat van ontwerpmatig onderzoek naar de haalbaarheid van kleinschalige detentie voor 18 – 25 jarigen.

Dit onderzoek werd verricht tijdens semester 6 van het academisch jaar 2018-2019 aan de Faculteit Architectuur & Kunst van de Universiteit Hasselt door een vijftigtal studenten in het ontwerpatelier van het 3de bachelor van de opleiding architectuur.

Een selectie hieruit toont werk opeenvolgend van studentes Marie Cornoedus en Femke Kleinhout.

Het begeleidingsteam was samengesteld uit: Dries Ceuppens, Jos Delbroek, Ronny De Meyer en Ludo Schouterden.

De ontwerp oefening situeert zich in de tuinwijk van Waterschei; een arbeiderscit  in de schaduw van de voormalige steenkoolmijn, die gekenmerkt wordt door veel private en collectieve buitenruimte met aaneengesloten bebouwing van vier tot zes woningen onder 1 kap. De detentiewoningen worden gemengd met de bestaande en nieuwe ontworpen woningen (lichtgrijs ingekleurd op de illustraties), en opgevat als een vorm van co-housing waarbij driemaal tien individuele verblijven aangevuld worden met gedeelde ruimtes. De drie groepen van detentieverblijven evolueren in beveiliging van gesloten (rood ingekleurd), over half-open (oranje ingekleurd) naar een exitafdeling (blauw ingekleurd). Deze drie afdelingen hebben een gemeenschappelijke cluster (bv. controlepost, dokterskabinet, bezoekersruimte – geel ingekleurd).



KLEINSCHALIGHEID

1. Wat is kleinschaligheid?

Kleinschaligheid is een breed en rekbaar (soms manipuleerbaar) begrip. Velen nemen het in de mond wat vaak de aanleiding vormt tot onduidelijkheid.

Kleinschaligheid werd als volgt omschreven (een definitie uit de Inleiding van de DIC-map over kleinschaligheid):

“Kleinschaligheid is een begrip waarin een mentaliteit is samengevat, welke zich afzet tegen ingewikkelde, autoritaire, over gemechaniseerde en onpersoonlijke instituties en streeft naar organisatievormen, structuren en omgangsvormen waarin de mens als uitgangspunt en doel wordt gekozen... kleinschaligheid staat voor verantwoordelijk, persoonlijk, milieuvriendelijk en niet voor primitief, traditioneel, ...”

Nog ergens anders lezen we: *“Kleinschaligheid is teruggaan naar een niveau waarop de mens zelf meer kan inbrengen, waar hij zich kan uitleven op verschillende gebieden, waar hij gemakkelijk in contact komt met de anderen. Kleinschaligheid stelt begrippen zoals medeverantwoordelijkheid, democratie, generalisatie, inzichtelijke opbouw, ... voorop. Naast de eerbied voor de mens, is ook een respect voor en waardering van de natuur heel belangrijk.”*

Toegepast op de doelgroep van de loopplankhuizen: De jongvolwassene bevindt zich in een transitieperiode van de adolescentie naar de volwassenheid. In deze periode vinden er meerdere veranderingen plaats. Eén daarvan is een sterkere drang naar zelfstandigheid, dat zich bijvoorbeeld kan uiten in zelfstandig gaan wonen of autonoom beheer van eigen financiën. Gedetineerde jongvolwassenen halen het belang aan van een degelijke voorbereiding, opvolging en begeleiding bij het zetten van stappen richting zelfstandigheid¹. Jongvolwassenen hebben nood aan experimenteeruimte om aan de slag te gaan met het nemen van initiatief en autonome beslissingen (Arditti & Parkman 2011). Jongvolwassenen de ruimte geven om zelf beslissingen te nemen en ondersteuning bieden in het beslissingsproces heeft meer kans op slagen.

Je kunt dus zowel spreken van een kwalitatieve benadering (inhoudelijk) als van een kwantitatieve benadering. We geloven dat beide benaderingen essentieel zijn voor de uitbouw van detentiehuizen.

Bij de **kwantitatieve benadering** hebben we het over 'klein van schaal'. Leefgroepen voor loopplankhuizen bieden plaats aan 7 tot 10 jongvolwassenen. Een loopplankhuis heeft 1 tot 3 leefgroepen. Boven deze aantallen wordt het moeilijk om een loopplankhuis te integreren in een sociale omgeving en/of kan de begeleiding van de jongvolwassenen problematisch worden.

In deze nota zijn illustraties terug te vinden van dergelijke kleinschalige huizen.

Kleinschaligheid is nodig om weer duidelijke structuren op te bouwen, die heel eenvoudig in elkaar zitten. Het is zo dat in gevangenissen heel wat processen veel te ingewikkeld en onoverzichtelijk zijn, wat nefast is voor de integratie van de gedetineerde. Dit geldt des te meer voor jongvolwassenen gedetineerden. Kleinschaligheid installeren betekent dan:

- van meer naar minder gestructureerd leven
- van afhankelijk naar onafhankelijk
- van leven apart van de samenleving naar leven in de samenleving
- van grotere naar kleinere woon-gemeenschappen
- van grotere naar kleinere leefeenheden
- van groepswonen naar individueel wonen.

Het is overduidelijk volgens Van Gennep (2007)² dat:

- mensen in een kleinere setting zich meer ontwikkelen;
- gedetineerden in kleinere organisaties een hoger niveau van zelfredzaamheid bereiken;
- bewoners in kleine groepen veel meer vooruitgaan op vlak van communicatie en cognitief niveau in vergelijking met grote onpersoonlijke groepen;
- bewoners meer behoefte hebben aan aandacht in grote organisaties.

Een kwantitatieve benadering van kleinschaligheid is geen voldoende voorwaarde. Klein van schaal garandeert dus niets omtrent de eigenlijke manier van werken, het begeleiden, de besluitvorming, het beleid, ... Er moet dus duidelijk in de gaten gehouden worden dat **er niet grootschalig gewerkt wordt** in het kleinschalige detentiehuizen (doordat men werkt met moeilijke communicatiestructuren, een grote hiërarchie, een onoverzichtelijke werking, enz.).

¹ Arditti, J. A., & Parkman, T. (2011). Young men's reentry after incarceration: A developmental paradox. *Family Relations*, 60(2), 205-220.

² Van Gennep, A. (2007). *Waardig leven met beperkingen: Maklu.. 'Hij schets dit vanuit onderzoeken van Tizard, Klaber, Schroeder, Hennes, Balla en Zigler'*.

2. Bouwstenen voor een kleinschalige werking

Kleinschaligheid steunt op vier pijlers. Hieraan moet worden voldaan eer er sprake kan zijn van kleinschaligheid, zowel op inhoudelijk (begeleiding van de jongvolwassenen) als op bestuurlijk vlak.

2.1. Persoonsgerichte, geïntegreerde werking

Qua begeleiding wordt de gedetineerde niet opgedeeld in deelaspecten, waarvoor dan steeds weer een specialist van doen is. Ze worden niet als een patiënt beschouwd die behandeld moeten worden. Het gaat om volwaardige personen die mogelijks begeleiding nodig hebben op bepaalde terreinen vooraleer ze hun weg naar het volwassen leven kunnen vinden.

Het is geen eenrichtingsverkeer, maar het accent ligt op het ontmoeten van mensen (via een individueel oplossingsplan dat meteen bij opname van de gedetineerde in een loopplankhuis van kracht is). Kleinschaligheid is in deze context relationeel werken binnen een experimenteel kader om tegemoet te komen aan de specifieke behoeften van de jonge gedetineerde.

We laten iemand zich binnen een loopplankhuis ontwikkelen op een wijze die 'past' bij de jongere en dat zal zowel inzake het 'proces' als de 'invulling' gekleurd zijn door de dialoog en niet door vooraf vastgelegde structuren en handelingsschema's, die steriel en koud zijn en die vooral afstompend werken, over de hoofden heen.

Goed werken heeft alles te maken met het relationele aspect van een loopplankhuis. Hoe gaan we met elkaar om? Hoe 'echt' zien we elkaar als persoon? Beschouwen we de gedetineerde meer dan als een 'gestrafte' of houden we ook rekening met zijn voorgeschiedenis, enz.? Zien we hem in zijn sociale context? Hoe 'technisch' zien we de persoon? Hoe wendbaar zijn we in het 'centraal zetten van de persoon'?

Het gaat om personen (met een gezicht) eerder dan om 'onpersoonlijke diensten'. De besluitvorming moet doorzichtig en duidelijk genoeg zijn, men weet (of kan het zeker weten) wie beslist en waar beslist wordt.

We moeten rekening houden met het sociaal netwerk van de jonge gedetineerde, vandaar dat we lokaal werken, maar we moeten ook zorgen voor een redelijke spreiding van verscheidene loopplankhuizen op mensenmaat.

Bestuurlijk betekent dit dat de werking niet in totaal los van elkaar werkende elementen kan worden opgedeeld. We streven naar een totaalbe-

geleiding waarbij portier, directie, administratieve medewerkers, logistieke medewerkers, individuele planbegeleiders, huisbegeleiders, ... elkaar aanvullen vanuit hun taak en opleiding. Een goede samenwerking zal hier troef zijn, waarbij de jonge gedetineerde in zijn totaliteit wordt benaderd.

2.2. Goede communicatie, directe informatie

Het lijkt ons belangrijk dat het sociaal netwerk, de jongeren en de begeleiders zoveel mogelijk direct contact kunnen nemen met iedereen binnen de organisatie als ze dit nodig vinden. Voor bepaalde personen zullen er vanzelfsprekend grenzen opgelegd worden, maar toch moeten we streven naar een grote openheid op dit vlak.

Qua inhoud en taal zorgen we ervoor dat met de gedetineerde zoveel mogelijk bespreekbaar is en besproken wordt.

Er is een korte persoonlijke weg tussen de jonge gedetineerde en de personeelsleden die instaan voor het begeleiden van de jonge gedetineerde. Ook tussen het sociaal netwerk (indien mogelijk en ook toegelaten) en het personeel is er een korte communicatielijntje.

Het is mogelijk voor de gedetineerde om een overzicht te houden met de gehele 'ploeg' zowel in de hiërarchische lijn als naar de breedte. Dit verhoogt het gevoel van verbondenheid met het geheel. Daar iedereen iedereen kent is er een hogere sociale controle en kan men zich moeilijk verstoppen in de grootte van de organisatie. Een kleine voorziening qua schaalgrootte is hier dus vanzelfsprekend in het voordeel om een gemakkelijker communicatiedialoog te ontwikkelen.

De communicatiekanalen binnen de loopplankhuizen moeten uitnodigend genoeg zijn om participatie aan het beleid of aan de deel terreinen ervan mogelijk te maken. Een open beleidsvoering met participatieve communicatiemodellen zijn het streven. Alle betrokkenen hebben hierin hun aandeel. Van hen wordt verwacht dat ze deelnemen aan de realisatie van de 'missie' van het loopplankhuis.

De efficiëntie van de communicatie dient regelmatig geëvalueerd te worden. Criteria hierbij zijn:

- Bereikt belangrijke informatie snel genoeg de personen die bereikt dienen te worden?
- Laat het loopplankhuis zich voldoende bevragen?
- Wordt er efficiënt gewerkt en vergaderd?
- Kunnen knopen doorgemaakt worden op een voor ieder bevredigende manier?
- Laten belangrijke beslissingen niet te lang op zich wachten?

- Gaat de vraag van de jonge gedetineerde niet verloren in de bestaande structuur?
- Heeft het loopplankhuis voldoende oog voor de vraag van de gedetineerde en is het loopplankhuis soepel genoeg om zich aan te passen aan die vraag?

Het tot stand komen van efficiënte communicatiestructuren, het uitbouwen van een positieve communicatiecultuur in het loopplankhuis is een organisch gebeuren: het maakt mee de dynamiek uit van een loopplankhuis dat zich kleinschalig noemt.

2.3. Verantwoordelijkheid

Daar waar we in een vorige alinea uitgingen van een maximale participatie aan het beleid van alle betrokkenen, willen we de verantwoordelijkheid van iedereen accentueren. We gaan ervan uit dat iedereen maximaal zeggingskracht heeft over het eigen taakgebied en hiervoor verantwoordelijkheid draagt en als coach kan fungeren voor collega's. Maar daarenboven is het de taak van iedere medewerker mee te denken over de totale visie van het loopplankhuis.

Het loopplankhuis moet functioneren binnen een flexibele structuur. Op het vlak van de organisatie zou een 'blind' detentiehuis, dat blijft doormalen en vastgeroest is in de regels, (dwang) neurotisch genoemd kunnen worden, precies omdat het gefixeerd is.

Een flexibele structuur ziet er dan uit als volgt:

- De kleinste ondeelbare eenheid op organisatorisch vlak lijkt ons de relatie 'gedetineerde-begeleider', 'gedetineerde-gedetineerde' en 'begeleider-begeleider', kortom: 'Persoon-persoon', 'Jij-ik' te zijn. De kern van het relatiegebeuren ligt op dit niveau, de rest is er een hulpmiddel van.
- Het is belangrijk dat de begeleider niet te vlug de realiteit vanuit zichzelf beoordeelt. De bouwstenen van de ontmoeting zijn best bouwstenen die gemaakt worden uit materialen en situaties die bestaan uit gedeelde en/of samen doorleefde feiten. Het is precies daarom dat we onszelf open stellen, vrij en kwetsbaar.
- Een 'harde structuur' is er voor de 'zwakke' momenten, de crises, de onoplosbaarheden, de 'pat-stellingen'. Het is niet het middel bij uitstek om de dialoog gaande te houden, noch het kanaal waar continu naar verwezen wordt. Een structuur is iets wat sluimerend aanwezig is en maar in werking hoeft te treden als dit echt nodig is.

2.4. Het belang van regionale inbedding

Doordat het loopplankhuis in de regio ingebed is, zijn de kansen veel groter om de overgang te maken naar de maatschappij.

Terwijl een klassieke gevangenis eerder afgesloten is van de omgeving, kunnen nu in zo'n loopplankhuis, dat in de buurt gelegen is en niet bedreigend overkomt voor die buurt, diensten aangeboden worden zoals:

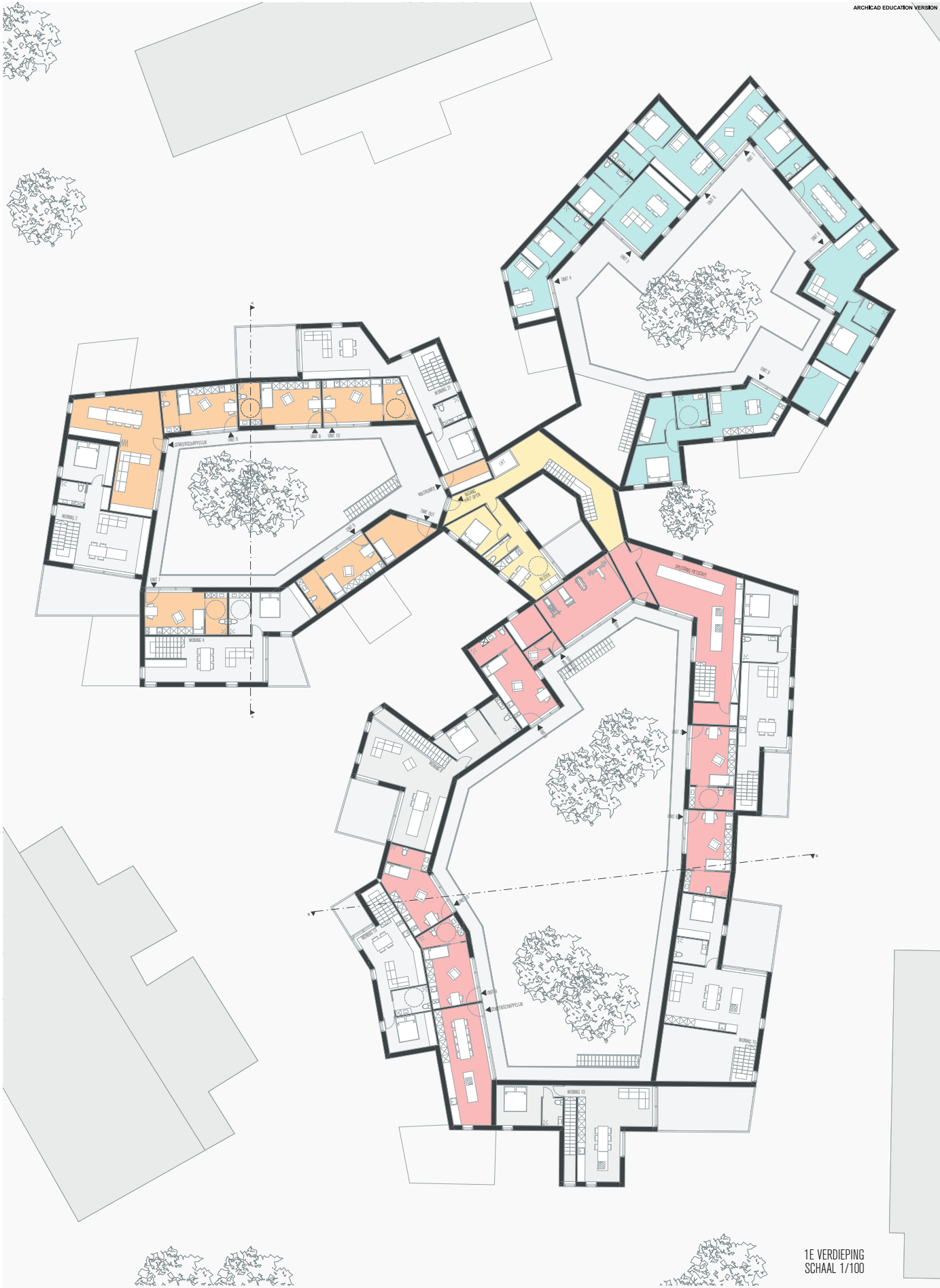
- Onderhoud van de omgeving (gras maaien, bomen snoeien, ...)
- Aanbieden van een sociaal restaurant
- Onderhoudsatelier voor fietsen uit de buurt of gevonden fietsen door de politie die hersteld moeten worden voor verkoop.
- Herstel van meubels
- Enz.

Een lokale inbedding is heel belangrijk naar de beeldvorming van de gedetineerde: door positieve beeldvorming krijgt hij veel meer kansen van de omgeving. Onbekend is onbemind.

Een kleinschalig loopplankhuis maakt het mogelijk dat de weg naar huisvesting en werk/dagbesteding vlotter verloopt. Ook het bereiken van het sociaal netwerk wordt bij een lokale vestiging heel wat gemakkelijker dan een gevangenis op grote afstand.



GRONDPLAN
SCHAAL 1/100



1E VERDIEPING
SCHAAL 1/100

DIFFERENTIATIE

1. Doelgroep jongvolwassenen

Hoewel de leeftijd van 18 jaar de meerderjarigheid inluidt en men mag stemmen, huwen, contracten aangaan etc., is het niet zo dat iemand op zijn 18e verjaardag plots denkt, voelt en handelt zoals dat in onze samenleving van volwassenen meestal verwacht wordt. Groei en ontwikkeling verlopen in stadia. Dit geldt zowel voor de lichamelijke en motorische ontwikkeling als voor de cognitieve, de seksuele en de sociaal- emotionele ontwikkeling.

Over de leeftijd waarop ons brein bijvoorbeeld als volgroeid kan beschouwd worden, blijken de wetenschappelijke bevindingen uiteenlopend, maar doorgaans wordt deze leeftijd toch ergens tussen 20 en 25 jaar gesitueerd. Alleen al vanuit neurobiologisch oogpunt is de "vol"wassenheid, de "vol"groeiheid op 18 jaar dus nog niet bereikt.

Anderzijds kan men zich op die leeftijd wel al meer inlaten met moeilijkere levensvraagstukken – wie ben ik; wat is de zin van mijn leven – en met abstracte begrippen zoals gelijkwaardigheid, rechtvaardigheid, vriendschap. Ook de zelfkennis neemt toe – men wordt beter in staat tot reflecteren over het eigen denken en functioneren, over het omgaan met de ander, over de eigen sterktes en zwaktes – alsook het inschatten van anderen en het empathisch vermogen.

Het is doorgaans ook de leeftijd waarop men zich emotioneel losmaakt van de ouders, waarop er duurzame relaties aangegaan worden, waarop men zich voorbereidt op een beroep en op het dragen van verantwoordelijkheid. Het is de periode waarin de belangrijkste lijnen voor de toekomst worden vastgelegd.

Omwille van de meerdere overgangen en keuzes eigen aan deze leeftijdsgroep, is de jongvolwassenheid een kwetsbare periode met een verhoogd risico op sociale uitsluiting.

Waar deze levensfase de start zou moeten vormen van een nieuw, eigen en zelfstandig leven, blijkt dus voor heel wat mensen de jongvolwassenheid een wankele brug naar het verder leven met weinig uitzicht op een gunstig toekomstperspectief.

Jongvolwassen gedetineerden in België

Een telling van de mannelijke gevangenispopulatie op 16 november 2018 leert ons dat er in totaal 1650 gedetineerden onder de doelgroep 18-25-jarigen vallen.¹

¹ zie bijlagen Tabel 1

2. Welk profiel hebben jongvolwassen gedetineerden?

Jonge meerderjarige delinquenten behoren vaak tot groepen met geringe mogelijkheden en kansen. Hoewel een detentie de moeilijkheden voor jongvolwassen alleen maar uitvergroot en versterkt, is binnen de gevangenispopulatie de groep jongvolwassenen oververtegenwoordigd.

Opsluiting in de gevangenis en het daarmee gepaard gaande strikte regime brengt veel stress met zich mee. Een eerste confrontatie betekent vaak totale ontredding. Wetenschappers uit zowat alle disciplines zijn het er over eens dat door de gevangenis en door ons huidig penitentiair systeem bijna elk positief perspectief gefnuikt wordt. Hoewel deze pessimistische visie opgaat voor alle gedetineerden, krijgt ze bij jongvolwassenen nog een extra dimensie omwille van hun bijzondere gevoeligheid en nog niet gestabiliseerde persoonlijkheid.

De jongeren zelf geven meestal aan dat ze hun problemen zelfstandig willen oplossen. Voor zover ze al zouden overwegen om iemand aan te spreken, doen ze dat eerst in hun onmiddellijke omgeving. Een beroep doen op hulpverlenende instanties is geen evidente stap. Bovendien blijkt dat de jongeren meestal ook niet op de hoogte zijn van het hulpaanbod voor jongvolwassenen.

Daarnaast vragen zij ook een specifieke aanpak. Een goede vertrouwensband met de hulpverlener is belangrijk. Er is een positieve benadering nodig vanuit hun sterktes en niet uitsluitend vanuit hun moeilijkheden. Jongvolwassenen willen nieuwe dingen ontdekken en moeten actief gestimuleerd worden. Het komt er verder op aan hun leerpotentieel aan te spreken en een experimenteeruimte te respecteren. Hen laten experimenteren komt de ontwikkeling van hun identiteit immers ten goede.

Uit een kwalitatief onderzoek in Nederland blijkt dat jongvolwassenen stoppen met delinquent gedrag omdat ze een 'normaal leven' willen leiden. Om te breken met de criminele routine en de uitdagingen hebben ze, naast een praktische en emotionele ondersteuning uit hun omgeving, ook veel zelfvertrouwen nodig en een elementair gevoel greep te hebben op het eigen leven. Vanuit dit krachtig zelfbeeld knokken ze richting een normaal leven. Daarbij maken ze dankbaar gebruik van de hulp die hen wordt geboden vanuit hun sociaal netwerk, over het algemeen via hun ouders en hun vrienden.

De helft van de gedetineerde jongvolwassenen heeft een geschiedenis van plaatsingen en bemoeienissen achter de rug en zijn vaak hulpverle-

ningsmoe. Ze willen het alleen proberen. Zij bevinden zich meer in een problematische leefsituatie dan in een problematische opvoedingssituatie.¹ Recidive onder jongvolwassenen is hoger dan onder volwassenen. Deze bevindingen ondersteunen de keuze om jongvolwassenen als een aparte groep in het strafrecht te onderscheiden. (Van der laan et al, 2012)²

Profiel jongvolwassen gedetineerden in België

In het Beleidsdossier SAM van 2008 wordt in "Jongvolwassenen: tussen wal en schip?" een socio-economisch profiel geschetst van jongvolwassenen in detentie. Daaruit blijkt dat velen afkomstig zijn uit een stad of gemeente gekenmerkt door sociale achterstelling. Er is sprake van een grote culturele diversiteit. Vaak gaat het om alleenstaanden of niet gehuwden met weinig sociale en familiale bindingen. Ze zijn doorgaans laaggeschoold en behaalden geen diploma. De meesten waren vóór hun opsluiting niet beroepsactief en hadden bovendien ook toen al financiële problemen.

De doelgroep jongvolwassen gedetineerden kan juridisch onderverdeeld worden in twee groepen nl. de beklaagden en de kortgestraften. Enerzijds de voorlopig gehechten en anderzijds de groep kortgestraften, die zal groter worden door de komende wetwijziging³. De verdere uitwerking van mogelijke begeleidingsvormen hoeft niet af te hangen van de keuze om met beklaagden dan wel met kortgestraften te werken.

3. Oplossingsplan

Het oplossingsplan is de leidraad en het werkinstrument om een penitenciar traject vorm te geven. Doel van elk oplossingstraject is het opbouwen van een sociaal netwerk rond de veroordeelde en het creëren van een rol voor hem binnen de samenleving. Het plan focust enerzijds op het ondersteunen van wat goed loopt en anderzijds op het aanvullen met nieuwe oplossingen of hulpbronnen voor de realisatie van de re-integratie. Het plan creëert van bij aanvang duidelijkheid over zowel inhoudelijke als tijdsvoorwaarden voor detentie en reclassering.

Een beknopte omschrijving van de huidige situatie en een weergave van de juridische situatie,

¹ Dossier CAW tussen wal en schip

² Van der Laan, P., Van der Laan, A., Hoeve, M., Blom, M., & Lamet, W. (2012). Jongvolwassen delinquenten en justitiële reacties. *Tijdschrift voor Criminologie*, 54(2).

³ **Wet van 5 mei 2019 tot wijziging van de wet van 17 mei 2006 betreffende de externe rechtspositie van de veroordeelden tot een vrijheidsstraf en de aan het slachtoffer toegekende rechten in het raam van de strafuitvoeringsmodaliteiten tot aanpassing van de procedure voor de strafuitvoeringsrechter voor de vrijheidsstraffen van drie jaar of minder, BS 14 juni 2019.**

vonissen en feiten dient als basis voor het op voorhand te bepalen en te volgen tijdspad voor het toekennen van uitgangsvergunningen, verloven, elektronisch toezicht of beperkte detentie, voorwaardelijke invrijheidstelling en strafeinde. Daarna worden de reeds aanwezige oplossingen en noden gedetecteerd op het vlak van huisvesting, inkomen, sociaal netwerk en rol in de samenleving. Op basis daarvan wordt – in functie van een re-integratieplan – een detentieplan opgesteld. Dit alles wordt uiteindelijk samen weergegeven in een overzichtelijk tijdspad. De tijdsbepalingen worden zo vroeg mogelijk vastgelegd en kunnen alleen gewijzigd worden wanneer de gedetineerde de voorwaarden niet naleeft waartoe hij zich in het plan heeft verbonden.

Een voorbeeld van een oplossingsplan is te vinden via deze link: www.dehuizen.be/oplossingsplan.htm

4. Begeleiding

4.1. Begeleiding bij levenskeuzes van jongvolwassenen

Vertrouwen, voorspelbaarheid en bereikbaarheid zijn voor jongvolwassenen belangrijke elementen van een degelijke samenwerkingsrelatie. De individueel planbegeleider zien we hierin als de centrale figuur. De jongvolwassene maakt samen met de individueel planbegeleider een oplossingsplan en voert het plan uit. De individueel planbegeleider treedt hierbij op als supporter, betreft diensten uit de samenleving om een aanbod te doen aan de jongvolwassene en betreft met goedkeuring van de jongvolwassene de sociale context waar mogelijk en nuttig. Hij rapporteert aan de overheden, maar enkel over aangelegenheden die in het oplossingsplan zijn aangeduid. De individuele planbegeleider volgt de jongvolwassene doorheen de verschillende fasen van zijn detentie.

Het is belangrijk dat voor de loopplankhuizen een oplossingsplan met de jongvolwassene opge maakt wordt. Het plan is toekomst-georiënteerd, herstelgericht en vertrekt hoogstens van de huidige situatie om na te gaan wat nodig is om een gewenste toekomst uit te bouwen. Het bouwt dus niet verder op het verleden en waar het in het verleden is fout gelopen. Er is geen enkele wetenschappelijke basis die pleit voor stevige supervisie of een regime van afschrikking. (Mackenzie & Armstrong, 2004; Villettaz et al, 2006)⁴ bij deze groep. Jongvolwassenen hebben nood aan een positieve

⁴ MacKenzie, D. L., & Armstrong, G. S. (2004). *Correctional Boot Camps:: Military Basic Training Or a Model for Corrections?* : Sage. Villettaz, P., Killias, M., & Zoder, I. (2006). *The effects of custodial vs. non-custodial sentences on re-offending: A systematic review of the state of knowledge. Campbell Systematic Reviews*, 2(1), 1-69.

benadering waarbij men vanuit hun kracht en niet vanuit hun moeilijkheden benaderd worden. Hieraan gelinkt kan een delict gezien worden als een betekenaar waarbij de geraaktheid een krachtige motor is om mensen samen te brengen, gevoelens te doelen, verantwoordelijkheid op te nemen en vooruit te kijken. De geraaktheid en de existentiële vragen die dit teweeg brengt zijn dan de insteek en niet het delict an sich.

De sprong naar 'hoe wil ik hier buiten komen' en 'wie wil ik zijn als ik buiten kom' is een belangrijke en nuttige sprong. Thema's als opleiding, tewerkstelling, zelfstandigheid, relatievorming, huisvesting, etc. voegen we toe aan de thema's die kunnen aangepakt worden. Niet elk domein moet op elk moment deel uitmaken van het plan. De jongvolwassene in kwestie zit aan het stuur, niet het oplossingsplan met vastgelegde thema's. De opsomming met mogelijke thema's is niet limitatief. Het oplossingsplan geeft net als een GPS de weg aan, richting de gewenste uitkomst, en herrekent de route als de bestemming onderweg anders wordt ingevuld.

Het is belangrijk dat dit plan ook **een tijdschema integreert waarin de data duidelijk zijn**, gerespecteerd worden en concreet gemaakt wordt wanneer een volgende stap in de detentie en naar de re-integratie kan gezet worden en wie de bevoegdheid heeft om hier beslissingen in te nemen.

Het is belangrijk dat de jongvolwassene een actieve rol opneemt in het uitstippelen van dit plan, en draagt hierbij evenveel verantwoordelijkheid als zijn begeleiders. De individueel planbegeleider zorgt ervoor dat de **diensten geactiveerd** worden zodat de jongvolwassene in kwestie de gelegenheid krijgt om het plan uit te voeren. Dit draagt bij tot een elementair gevoel greep te hebben op het eigen leven, wat een van de factoren is die bijdraagt tot het kunnen breken met de criminele routine. De jongvolwassene en zijn individueel planbegeleider volgen dit samen op en desgewenst wordt dit aangepast doorheen alle stadia van de strafuitvoering. Dit laat toe om in de plaats van eenheidsdenken en standaardisering, flexibel en soepel in te spelen op individuele noden en ontwikkelingen wat ruimte tot experiment toelaat. Jongvolwassenen willen in hun leer-potentieel aangesproken worden en nieuwe dingen ontdekken. Ze moeten hierin actief gestimuleerd worden en dit met vallen en opstaan. Dit laatste is een gedetecteerde nood bij deze groep.

Deze beweging, nl. het aangesproken worden in hun leerpotentieel stimuleert het ontwikkelen van een identiteit (anders dan die van de pleger). Dit werkt ondersteunend in 'vooruit kijken'. Dit installeert hoop en stimuleert een krachtiger zelfbeeld

(Weijers et al, 2013) ⁵. Het onderzoek 'Eruit groeien/eruit breken: stoppen met criminaliteit door jongvolwassen veelplegers' bevestigt dat deze elementen (naast kunnen leunen op een sociaal netwerk) bij jongvolwassenen katalysatoren zijn in het maken van de switch naar een leven zonder criminaliteit.

4.2.Zinvolle dagbesteding

Een zinvolle dagbesteding krijgt vorm door opleiding, tewerkstelling en deelnemen aan het samenleven in het loopplankhuis.

Het loopplankhuis beschikt over voldoende ruimte om activiteiten te ontwikkelen (vb. werk en opleiding in samenwerking met de buurt). Jongvolwassenen moeten op een flexibele manier gebruik kunnen maken van de faciliteiten van het detentiehuis en van de buurt. Dit kan betekenen dat men naargelang het oplossingsplan een opleiding kan volgen in een school in de buurt, via e-learning of via de centrale examencommissie. Het loopplankhuis zou bijvoorbeeld een fietsatelier kunnen opzetten waar omwonenden hun kapotte fietsen kunnen laten maken of een traiteurdienst/restaurant uitbouwen waar bedrijven, organisaties en particulieren hun aankopen kunnen doen of een opleidingsinstituut dat gebruik kan maken van de uitgebouwde keuken in het kader van een opleiding tot restauranthouder.

De mogelijkheden op vlak van dagbesteding zijn dus ook afhankelijk van de locatie en de noden van de omgeving. Daarom wordt de locatie van het loopplankhuis best gekozen in functie van een goeie match tussen de noden van de doelgroep en deze van de buurt. Zo bevindt een loopplankhuis zich bij voorkeur in een regio met verschillende onderwijs – en tewerkstellingsfaciliteiten. Een loopplankhuis kan ook op het domein van een park ge-positioneerd liggen, zodat het onderhoud van het park kan gebeuren door de jongvolwassenen en het park op bepaalde momenten open gesteld kan worden voor het publiek. Het loopplankhuis kan gekoppeld worden aan een dierenopvangcentrum voor waar jongvolwassenen kunnen tewerk gesteld worden.

Naast de mogelijkheden op vlak van opleiding en tewerkstelling, is het eveneens belangrijk dat jongvolwassenen in vrijheid kunnen zoeken naar wat hen beweegt, wat deugd doet, wat rust en ontspanning installeert of net een gezonde dosis spanning installeert als brandstof om het verlangen goed te leren kennen. Het loopplankhuis als

⁵ "Weijers, I., Drie, D., & Groningen, S. (2013). *Eruit groeien/eruit breken: stoppen met criminaliteit door jongvolwassen veelplegers*. *Panopticon*, 34(1), 5."

een ervaringscentrum voor waar bijvoorbeeld vrijwilligers hun passie kunnen komen beoefenen (houtatelier, muziekatelier, schrijfatelier, dansatelier, ...) en jongvolwassenen dit ook kunnen doen als ze door de passie van de vrijwilliger geraakt worden en er beweging op gang komt die experimenteren mogelijk maakt, zonder de verwachting dat men er goed moet in zijn.

4.3.Sociale ecologie

Jongvolwassenen noemen positieve sociale contacten belangrijk als element in de switch naar een leven zonder criminaliteit. Om hieraan tegemoet te kunnen komen, dient de sociale ecologie rond de jongvolwassene een groot aandachtspunt te zijn van de begeleiding. We zien de individueel planbegeleider hier als een belangrijke verbindingsfiguur. Vanuit dit perspectief wordt het tevens heel belangrijk dat de keuze voor een loopplankhuis o.a. bepaald wordt door de woonplaats van de bezoekers van de gedetineerde, rekening houdend met de bepalingen met betrekking tot de slachtoffers. De ligging en de infrastructuur van een loopplankhuis houdt rekening met de sociale ecologie. Op die manier wordt het principe van de nabijheid waargemaakt en het sociaal netwerk van de persoon komt niet onder druk te staan. Het sociaal netwerk moet optimaal ingezet en betrokken worden. bijvoorbeeld door buiten(speel)ruimte te voorzien, door ruimtes te ontwerpen waar gezinnen comfortabel kunnen samen zijn, waar kan gekookt en gegeten worden of waar kinderen kunnen knutselen of een gezelschapsspel kunnen spelen.

4.4.Zelfstandigheid

De jongvolwassene bevindt zich in een transitieperiode van de adolescentie naar de volwassenheid. In deze periode vinden er meerdere veranderingen plaats. Eén daarvan is een sterkere drang naar zelfstandigheid, die zich bijvoorbeeld kan uiten in zelfstandig wonen of autonoom beheer van eigen financiën. Gedetineerde jongvolwassenen vragen daarbij naar begeleiding. Jongvolwassenen hebben nood aan experimenteeruimte om aan de slag te gaan met het nemen van initiatief en autonome beslissingen (Arditti & Parkman, 2011)⁶. Jongvolwassenen de ruimte geven om zelf beslissingen te nemen en ondersteuning bieden in het beslissingsproces heeft meer kans op slagen.

4.5.Samenleven in een loopplankhuis

De persoon met zijn individueel plan stapt binnen in een collectief, dat staat voor de manier waarop het samenleven in dat huis georganiseerd wordt.

De jongvolwassene en de (plan)begeleiders leven er in het hier en nu samen binnen de context van detentie. Het is belangrijk dat de manier waarop er samen geleefd wordt, zingend kan werken voor de jongvolwassene (bijvoorbeeld door hoe je jezelf leert uitdrukken, in hoe je verantwoordelijkheid kan nemen, etc.). De jongvolwassene bepaalt zelf het tempo waarop en hoe hij participeert in dit collectief. Hoe geraak je in de belangstelling van een jongvolwassene zodat hij of zij weerstand overwint en zelf in actie komt? Dit stimuleert reflectie over tempo, keuzes en menselijke relaties van dat een persoon hierin wil aangaan en welke keuzes hij of zij maakt, aangestuurd door o.a. de menselijke relaties die er al dan niet worden aangegaan.

Hoewel dit heel vrij klinkt, is dit dus vanuit menselijk, sociaal en relationeel oogpunt niet vrij.

Van zodra iemand in dat collectief stapt, wordt hij of zij begrensd door hoe het samenleven georganiseerd wordt. Hierbij is het aangewezen dat de vorm waarin dit gebeurt onderzocht wordt, omdat er niemand (ook de begeleiding niet als er sprake is van een horizontale structuur) hierin een dominante positie kan innemen. Het is belangrijk om de speelruimte van een collectief te bepalen. Conflicten, moeilijkheden, etc. maken onlosmakelijk deel uit van het samen leven. We vinden het nodig en nuttig om te bepalen welke opdracht het collectief hierin heeft. Het herstellen is hierbij belangrijk. Zo wordt onderling bepaald hoe er wordt samengeleefd na een destructieve actie van een individu. Zo wordt onderling bepaald hoe er wordt samengewerkt met de buurt.

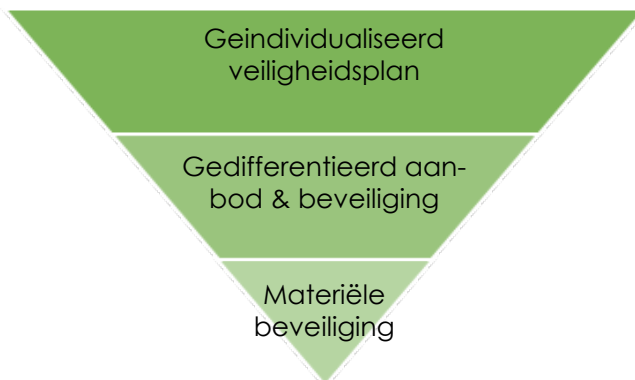
Begeleiding en architectuur zijn heel nauw verwant. Architectuur is een hoofdrolspeler in het creëren van begeleidingsmogelijkheden. De manier waarop we met elkaar omgaan wordt mee bepaald door de architecturale context waarin we ons bevinden.

⁶ Arditti, J. A., & Parkman, T. (2011). Young men's reentry after incarceration: A developmental paradox. *Family Relations*, 60(2), 205-220.

5. Differentiatie in beveiliging en architectuur

5.1 Beveiliging

Veiligheid is het resultaat van een goed, geïndividualiseerd oplossingsplan. Om die individuele oplossingsplannen waar te maken, is er dus nood aan een gedifferentieerd aanbod, gaande van ondersteuning naar zelfstandigheid. Dit uit zich in gedifferentieerde regimes, waarbij de ene meer ondersteuning bieden (bv. met alcohol- en drugtests in het kader van het oplossingsplan) en andere meer zelfstandigheid, en alle schakeringen daartussen. Soms betekent die ondersteuning materiële of fysieke vertalingen, waardoor de architectuur van de loopplankhuizen ook gedifferentieerd moet zijn. Deze infrastructurele consequenties van beveiliging spelen echter pas in laatste instantie een rol.



5.2. Differentiatie in architectuur

Een loopplankhuis is geen instelling, maar een huis tussen de huizen. Dit betekent niet dat beveiliging geen architecturale vertaling kan krijgen, maar dat dit in verschillende huizen een verschillende vertaling dient te krijgen. Een loopplankhuis is geen geïsoleerd gegeven maar staat in interactie met de omgeving, de buurt, zodat dit voor buurt en loopplankhuis een win/winsituatie oplevert.

Wat er voor alle loopplankhuizen nodig is:

- Inkom (tocht/veiligheidssas, controle-hands-canner-fouille + lockers, wachtruimte/san) + daaraan gerelateerd administratie (intake en bezoekersbalie, dossiers, beeldschermen bewakingscamera's: plaats voor 2 personeelsleden)
- personeelsruimte (m/v, sanitair, lockers, douche, vergadering)
- dokterskabinet - ehbopost/medicatieberging
- bezoekersruimte (partner, ouders, kinderen,... privacy, binnen en buitenruimte, kitchenette, sanitair)
- indoor of outdoor sportruimte
- interactief of gedeeld programma met de omgeving

- beschutte parkeeromgeving voor (e-)bikes tot (e-)auto's voor personeel (begeleiders, therapeuten, lesgevers, ...), bewoners en bezoekers

Voor loopplankhuizen met hoge beveiliging dient voorzien te worden:

- 7 à 10 individuele kamers die van buiten afsluitbaar zijn, met toilet, wastafel/douche en telefoon
- eventueel 1 badkamer en 2 douches, aangevuld met collectief toilet
- keuken met berging en eetruimte
- zitruimte, plaats voor computer en tv, bib.
- plaats voor biljart en/of tafeltennis (tafel opvouwbaar)
- wasruimte (plaats voor wasmachine, droogkast, strijk: kleding, handdoeken, bedlinnen)
- fitnessruimte (opvouwbaar toestellen)
- muziekkamer of stiltekamer (religie)
- prikkelarme of time-outruimte
- therapie- en leslokaal (inwisselbaar met bv. eetruimte/kamer en woonruimte/kamer wanneer deze niet gebruikt worden, op voorwaarde dat deze visueel en akoestisch afsluitbaar zijn en individueel bereikbaar; je gaat niet doorheen een eetruimte die op dat moment gebruikt wordt als leslokaal naar een zitruimte die je gaat gebruiken als therapieruimte)
- klein verhard sportveld en groene ruimte (groententuin?).
- 24/24 7/7 aanwezigheid van begeleiding = aparte kamer voor 1 personeelslid
- Telefoon"cel"
- Beveiligde internetruimte
- In de afdeling hoge beveiliging is een personeelsnachtpermanentie voorzien 7/7 die ook in de collectieve permanentie of toegangscontrole voorziet.

In een **halfopen loopplankhuis** gaan de jongvolwassenen gedetineerden overdag naar school of uit werken, wat een impact heeft op de bezettingsgraad van bovenstaande collectieve ruimtes.

Een **open loopplankhuis** voorziet enkel individuele woongelegenheden (studio's) voor 7 tot 10 jongeren. Alles wat buiten het wonen valt gebeurt ook buiten het loopplankhuis (werk, studie, recreatie, vrienden- en familiekring,...). Naar het voorbeeld van het co-housingconcept kunnen een aantal functies wel collectief gedeeld worden (wasmachine, droogkast, fitness-apparaat, kook- en eetgelegenheden). Samenwonen met ouder(s), partner en/of kind(eren) zou in deze setting ook uitgetoetst kunnen worden. Dit heeft mogelijk impact op het aantal m², de grootte van een studio. Het collectieve gebouw functioneert wel nog als conciërgewoning. De aanwezigheden in de studio worden afgesproken met de begeleiding.



MAATSCHAPPELIJKE VERANKERING

1. Het loopplankhuis in zijn omgeving

Gelet op de bijzondere noden van jongvolwassen gedetineerden, moet in de keuze van de locatie extra aandacht gaan naar:

- Nabijheid onderwijs of bereikbaarheid onderwijs via openbaar vervoer, eigen vervoer voor open of halfopen
- Voor gesloten afdeling: ruimte voor onderwijs in loopplankhuis: gaande van beroepsopleiding tot hogeschool- of universitaire opleiding
- Nabijheid gezin, familie of vlotte bereikbaarheid voor open en halfopen afdeling; voor gesloten afdeling extra ruimte binnen loopplankhuis, meer dan bezoekersruimte eventueel verblijfsruimte voor ouders, eigen gezin, ...
- Nabijheid sport-, jeugdinfrastructuur: idem als voorgaande.
- Extra aandacht voor perceptie van beveiliging gesloten afdeling: visuele aanwezigheid in omgeving

2. Dubbel gebruik van ruimtes

Dubbel gebruik van ruimtes komt zowel aan de specifieke functies van het loopplankhuis als aan de maatschappelijke nood aan duurzaamheid tegemoet.

De bemerking dat telkens onderzocht dient te worden welke ruimtes voor meerdere programma's kunnen ingezet worden is cruciaal voor de haalbaarheid van de infrastructuur van een loopplankhuis. Dat dubbel gebruik dient niet beperkt te worden tot de interne werking van het loopplankhuis. Er dient expliciet onderzocht te worden welk aanbod van ruimtes (leslokalen, crearuimte, parkeergelegenheid, sportinfrastructuur, ...) ingezet kan worden voor dubbel gebruik, zowel door gebruikers van het huis als door buurtbewoners en wat hiervan de impact is, niet enkel op het beheer van die ruimtes maar vooral op de locatie ervan en de visuele aanwezigheid ervan in het stedelijk beeld.

Dat dubbel gebruik kan zowel passief als actief zijn: ruimtes kunnen door de buurtbewoners gebruikt worden wanneer deze niet in gebruik zijn door bewoners van het loopplankhuis OF buurtbewoners en bewoners van het loopplankhuis maken in de optiek van re-integratie gelijktijdig gebruik van bv. crea-ruimte of sportinfrastructuur. In de visie van een loopplankhuis voor maximaal tien bewoners, kan de haalbaarheid van bijvoorbeeld een interne of externe sportruimte (basketbal, volleybal, ...) voor gedetineerden en hun begeleiders naar inzetbaarheid in de onmiddellijke buurt voor buurt-

bewoners meer realistisch worden. Deze opvatting rond meervoudig gebruik van ruimtes kadert in een visie omtrent duurzaamheid. Duurzaamheid betekent daarbij niet enkel het beperken van de ecologische voetafdruk of energetisch omspringen met het gebouw (warmteisolatie, herbruik regenwater, zonnepanelen, enz.). Het gebouw dient bovendien flexibel opgevat te worden: het dient te kunnen evolueren van loopplankhuis naar een ander type van detentiehuis (arresthuis, strafuitboetingshuis, mid-security), andere leeftijdsgroepen op te kunnen vangen, of op termijn een andere zorgfunctie te kunnen herbergen.

3. Keuze van de geschikte locatie

Een eerste stap bij het opstarten van een loopplankhuis is het kiezen van een goede locatie. Om potentiële locaties met elkaar te vergelijken kan gebruik gemaakt worden van een raamwerk waarin parameters die invloed hebben op de locatiekeuze geplaatst worden. Op basis van de Choosing by Advantages - methodiek (CBA) worden de voordelen van deze parameters voor verschillende locaties opgelijst en kan de meest geschikte locatie bepaald worden.

Stap 0: parameters bepalen

Een eerste stap is het bepalen van de parameters die invloed hebben op de locatie. Deze parameters zijn net als het concept van De Huizen onderhevig aan 'differentiatie': differentiatie in beveiliging, regime, eisen die door de buurt of de lokale werking gesteld worden. Zo is het belangrijk om van bij de start te kijken met welke lokale organisaties zal worden samengewerkt, waar de gedetineerden tewerkgesteld zullen worden, met welk justitiehuis zal samengewerkt worden, enzovoort. Een aantal parameters werden reeds bepaald en in het raamwerk ingevuld, maar dit moet zeker specifiek worden aangevuld. Deze lijst is voorlopig opgedeeld in negen categorieën: bereikbaarheid, relatie met maatschappij, integratie, netwerk, weerstand, programma, terrein, flexibiliteit van het terrein, kenmerken van het gebouw.

Het is ook mogelijk om van bepaalde parameters 'MUSTparameters' te maken. Dit wil zeggen dat aan een (minimum)-voorwaarde moet voldaan zijn zodat het niet mogelijk is om te kiezen voor een locatie die niet voldoet aan deze parameter. Het kan ook een combinatie van parameters zijn: een klein terrein, waarbij zal gekozen worden voor een open regime, kan niet samengaan met een slechte bereikbaarheid met het openbaar vervoer. Een praktisch voorbeeld: beoordeling van een locatie voor een loopplankhuis met een halfopen regime

waarin gedetineerden tewerkgesteld worden in een eigen fietsherstellatelier. In de categorie 'bereikbaarheid' kan de parameter 'bereikbaarheid met de fiets' worden toegevoegd waarbij fietspaden, -routes en -frequentie beoordeeld wordt. In de categorie 'flexibiliteit van het terrein' kan van de parameter 'toegankelijkheid' geëist worden dat het loopplankhuis toegankelijk is via twee verschillende toegangswegen zodat het fietsatelier losgekoppeld kan worden van het loopplankhuis. Dit wordt dan een 'must'-parameter. Hoe meer informatie beschikbaar is over het loopplankhuis, hoe correcter de eindscore die het raamwerk zal weergeven. Na het bepalen van de parameters wordt het gegevensblad van het raamwerk ingevuld.

Het raamwerk kan geraadpleegd worden via deze link: https://dehuizen.be/files/Sarah_Holbrouck.pdf

Stap 1. Vul de eigenschap van de parameter in (kader 1)

Vul in kader 1 per locatie de eigenschappen van de parameter in. Per parameter wordt een mogelijke manier om de parameter te beoordelen weergegeven in de rechtse kolom van het raamwerk. Afhankelijk van de wijze waarop de informatie voor het beoordelen van de parameter weergegeven of bekomen wordt of afhankelijk van de specifieke eisen van het loopplankhuis kan de manier waarop een parameter beoordeeld wordt verschillen. Om de eigenschappen van de parameter correct te kunnen beoordelen is een goed gestaafd onderzoek nodig. De correctheid van dit onderzoek zal invloed hebben op de eindkeuze voor de locatie.

Stap 2. Duid de minst goede eigenschap aan met een '-' (kader 2)

Bepaal welke locatie de minst goede eigenschappen heeft. Vul bij deze locatie in kader 2 een '-' in. Door deze min in te vullen zal in kader 4 automatisch een 0 verschijnen.

Stap 3. Vul het voordeel ten opzichte van de minst goede locatie in (kader 3)

Vul voor elke locatie in kader 3 de voordelen ten opzichte van de locatie met de minst goede eigenschappen in. Duid daarna de locatie aan met beste/grootste voordeel door het voordeel in 'bold' te zetten.

Stap 4. Herhaal dit proces (stap 1 tot stap 3) voor elke parameter van het raamwerk.

Stap 5. Geef punten aan de voordelen (kader 4)

De volgende stap is het geven van punten aan de zonet bepaalde 'beste/grootste' voordelen. De punten die gegeven worden, moeten in verhouding staan met het belang van het voordeel ten opzichte van de andere voordelen. Hiervoor kunnen richtlijnen worden opgesteld zodat dit eenvoudiger is: er kan een reikwijdte worden afgesproken waarbinnen de punten die gegeven worden liggen. De grootste en belangrijkste voordelen ten opzichte van de andere voordelen krijgen honderd punten, een voordeel dat niet van belang is voor de locatiekeuze krijgt nul. De andere punten liggen hier op een evenredige manier tussen. Om te controleren of de punten wel correct gegeven zijn, kan eerst binnen de categorie nagegaan worden of de punten die aan een voordeel gegeven zijn evenredig zijn met de andere voordelen. Daarna kan ook de vergelijking gemaakt worden met de parameters van de andere categorieën. De punten worden in kader 4 genoteerd.

Stap 6. Vul nu de ontbrekende punten in voor de overige locaties.

Nu worden ook de voordelen die tussen de minste eigenschap van nul punten en het beste voordeel liggen, bepaald evenredig met de waarde van het bepaalde voordeel. Als alle punten ingevuld zijn, worden de resultaten automatisch weergegeven. Eerst en vooral is er de totaalscore. Deze score geeft weer welke locatie, globaal gezien, het meeste voordelen biedt ten opzichte van de andere locaties. Daarnaast wordt ook per categorie voor elke locatie de totaalsom weergegeven en worden deze sommen ook procentueel weergegeven. Zo kan ook per categorie de best scorende locatie worden afgelezen. De procentuele score maakt het makkelijker om de overige locaties te vergelijken met de best scorende locatie voor de categorie. Let op, de procentuele cijfers van de verschillende categorieën mogen niet zomaar opgeteld worden. De categorieën mogen niet zomaar aan elkaar gelijkgesteld worden.

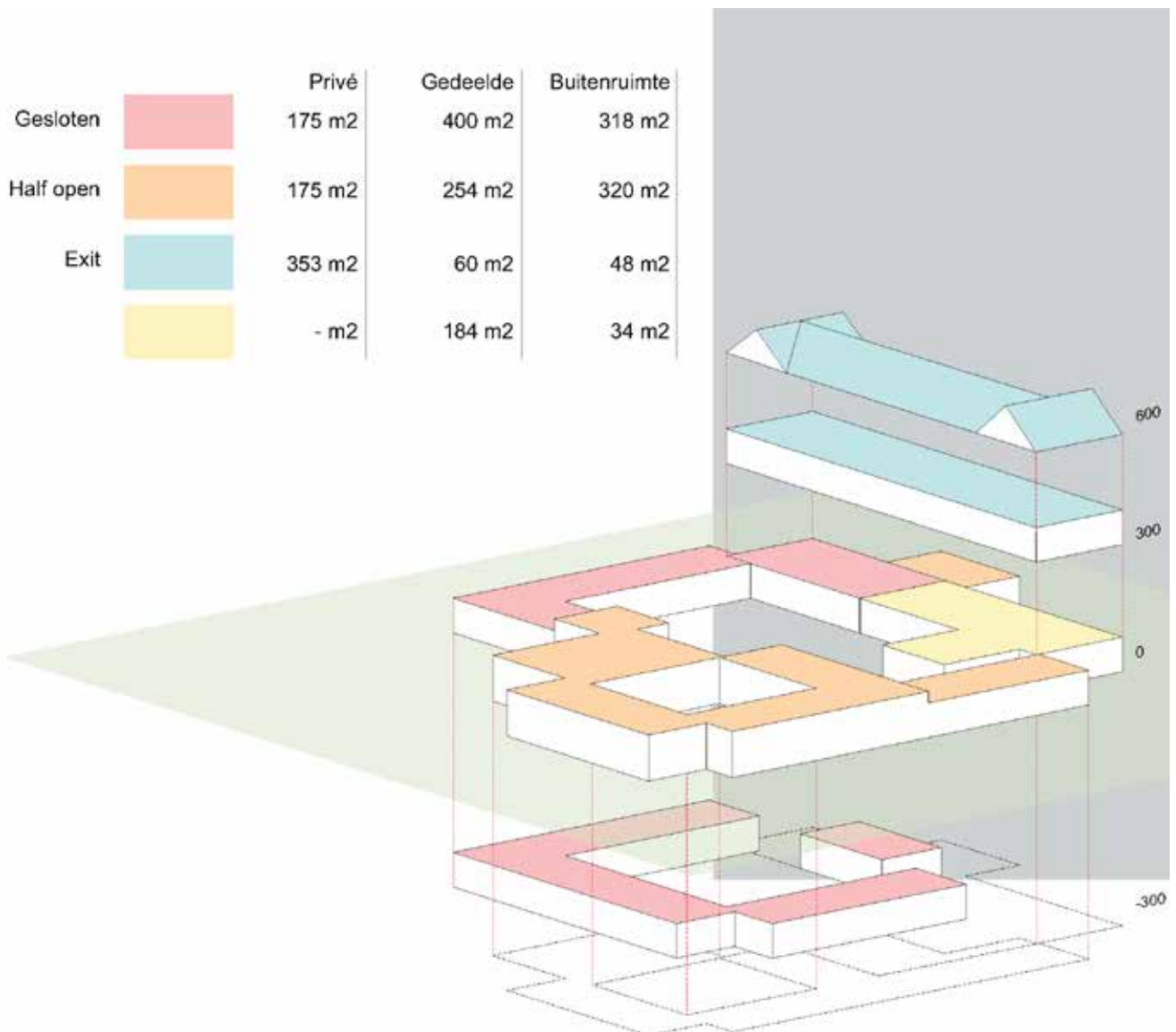
Stap 7. Bepaal de beste locatie

De locatie met de hoogste som, die dus het meest voordelen biedt, kan afgelezen worden. Deze locatie moet voldoen aan alle "must" parameters. Indien het verschil in punten tussen de eerste locatie en één of meerdere andere locaties heel klein is, kan gekeken worden naar enkele specifieke voordelen van de locatie om de eindkeuze te maken.

Stap 8. Bevestig de keuze na vergelijking met de prijs en tegemoetkoming minpunten

In de laatste stap wordt nagegaan of de prijs van de zonet gekozen locatie in verhouding staat met

de voordelen die deze locatie biedt. Daarnaast moet ook gekeken worden of het mogelijk is om tegemoet te komen aan de slecht of minder goed scorende parameters of categorieën. Indien het relatief eenvoudig/goedkoop/... is om een van een slecht scorende parameter een goed scorende parameter te maken (dus het nadeel ten opzichte van de andere parameters weg te werken of zelfs voordeel te behalen ten opzichte van de andere parameters) kan alsnog voor een locatie gekozen met een lagere score. Vooral als de juiste beslissing gemaakt kan worden, moet dus eerst nagegaan worden of het mogelijk is om de slecht scorende categorieën en parameters min of meer gemakkelijk 'op te lossen'.



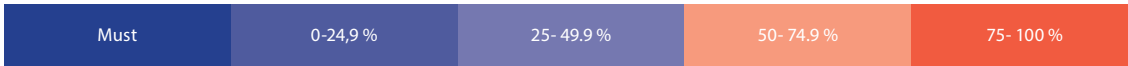
| | | Factoren | Alternatieven | | | | |
|-----------------------------|-------------|---|---------------|-----------|----------|--|---|
| | | | Terrein A | Terrein B | Gebouw C | | |
| Voorbeeld | Parameter | | (2) | | - | | Mogelijke eigenschappen |
| | Eigenschap: | (1) | | | | | |
| | Voordeel + | (3) | (4) | | 0 | | Mogelijke voordelen |
| Bereikbaarheid | 1 | Bereikbaarheid openbaar vervoer | | | | | Eigenschappen: wandeltijd (min.) naar dichtstbijzijnde bushalte of kortste reistijd (min.) naar nabijgelegen hoofdhalte |
| | | Eig. wandeltijd of reistijd | | | | | |
| | | + | | | | | |
| | 2 | Bereikbaarheid met auto | | | | | Eigenschappen: reistijd (min.) tussen detentiehuis en hoofdweg |
| | | Eig. reistijd | | | | | |
| | | + | | | | | |
| | 3 | Ontsluiting van de buurt | | | | | Eigenschappen: geen/kleine/matige/grote impact op het verkeer rond het detentiehuis |
| | | Eig. verkeersimpact | | | | | |
| | | + | | | | | |
| | 4 | Toegankelijkheid site | | | | | Eigenschappen: transport tot in/aan/vlakbij/op afstand van X/ ... van detentiehuis |
| | | Eig. hoe dicht kan transport tot bij het detentiehuis komen | | | | | |
| | | + | | | | | |
| | 5 | Parkeervoorzieningen | | | | | Eigenschappen: aantal beschikbare parkeerplaatsen |
| | | Eig. aantal parkeerplaatsen | | | | | |
| | | + | | | | | |
| | 6 | Parkeervoorzieningen | | | | | Eigenschappen: reistijd (min.) tussen detentiehuis en justitiepaleis |
| | | Eig. aantal parkeerplaatsen | | | | | |
| | | + | | | | | |
| | 7 | Nabijheid hulpdiensten | | | | | Eigenschappen: reistijd (min.) tussen detentiehuis en politiekantoor/ziekenhuis/brandweerkazerne |
| | | Eig. afstand/reistijd tot justitiepaleis | | | | | |
| | | + | | | | | |
| Relatie met de maatschappij | 8 | Nabijheid tot centrum | | | | | Eigenschappen: in/aan/vlakbij/op matige afstand van/ver van/ ... centrum |
| | | Eig. relatie met centrum | | | | | |
| | | + | | | | | |
| | 9 | Nabijheid tot samenleving | | | | | Eigenschappen: heel dicht//halfdicht/open/ ... bebouwd in de omgeving of dicht/licht/ ... bevolkt |
| | | Eig. dichtheid woningweefsel | | | | | |
| | | + | | | | | |
| Totaal | | | 0 | | 0 | | 0 |

| | | Factoren | Alternatieven | | | | |
|------------|-------------|--|---------------|-----------|----------|---|---|
| | | | Terrein A | Terrein B | Gebouw C | | |
| Voorbeeld | Parameter | | (2) | | - | | Mogelijke eigenschappen |
| | Eigenschap: | (1) | | | | | |
| | Voordeel + | (3) | (4) | | 0 | | Mogelijke voordelen |
| Integratie | 10 | Typologie | | | | | Eigenschappen: kleinschalig, vertrouwde uitstraling, niet stigmatiserend, geen andere symbolische waarde ... |
| | | Eig. Eigenschappen van de Typologie | | | | | |
| | | + | | | | | |
| | 11 | Interactie omgeving | | | | | Eigenschappen: sterke/matige/zwakke/... interactie |
| | | Eig. Mate waarin interactie met omgeving wordt aangegaan | | | | | |
| | | + | | | | | |
| | 12 | Integratie in omgeving | | | | | Eigenschappen: geïntegreerd/ semi-ge-integreert/ semi-stigmatiserend/stigmatiserend/... |
| | | Eig. Mate van integratie | | | | | |
| | | + | | | | | |
| Netwerk | 13 | Spreiding | | | | | Eigenschappen: locatie zorgt voor goede/matige/slechte/... spreiding t.o.v. de andere detentiehuisen |
| | | Eig. spreiding t.o.v. andere detentiehuisen | | | | | |
| | | + | | | | | |
| | 14 | Stedelijke programmatie | | | | | Eigenschappen: er is een ruim gemengd programma/ één ander programma/ geen gemengd /... programma voorzien. |
| | | Eig. Menging met andere programma's | | | | | |
| | | + | | | | | |
| Weerstand | 15 | Directe weerstand van de buurt | | | | | Eigenschappen: de vermoedelijke weerstand is heel hoog/ hoog/ laag/ heel laag /onbestaande/... |
| | | Eig. vermoedelijke buurtweerstand | | | | | |
| | | + | | | | | |
| | 16 | Opwaarderingmogelijkheden buurt | | | | | Eigenschappen: opwaardering sterk nodig en heel haalbaar/ nodig maar niet haalbaar/ nodig en haalbaar/ niet nodig/... |
| | | Eig. Mogelijkheid en haalbaarheid opwaardering | | | | | |
| | | + | | | | | |
| | 17 | Waarde van locatie voor de buurt | | | | | Eigenschappen: heel belangrijke/ belangrijke/weinig belangrijk/ onbelangrijke/... locatie voor de buurt |
| | | Eig. Belang van de locatie voor de buurt | | | | | |
| | | + | | | | | |
| | 18 | Bestemming | | | | | Eigenschappen: Geen bestemmingswijziging nodig, Wel bestemmingswijziging nodig |
| | | Eig. Bestemmingswijziging | | | | | |
| | | + | | | | | |
| Totaal | | | 0 | | 0 | 0 | |

| | | Factoren | Alternatieven | | | | |
|-----------|-------------|--|---------------|-----------|----------|---|---|
| | | | Terrein A | Terrein B | Gebouw C | | |
| Voorbeeld | Parameter | | (2) | | - | | Mogelijke eigenschappen |
| | Eigenschap: | (1) | | | | | |
| | Voordeel + | (3) | (4) | | 0 | | Mogelijke voordelen |
| Programma | 19 | Werk | | | | | Eigenschappen: breed/matig/beperkt/... aanbod aan kwalitatieve/minder kwalitatieve/... werkmogelijkheden |
| | | Eig. Aanbod en kwaliteit werkmogelijkheden | | | | | |
| | | + | | | | | |
| | 20 | Onderwijs | | | | | Eigenschappen: breed/matig/beperkt/... aanbod aan kwalitatieve/minder kwalitatieve/... |
| | | Eig. Aanbod en kwaliteit onderwijsmogelijkheden | | | | | |
| | | + | | | | | |
| | 21 | Cultuur, sport, en ontspanning | | | | | Eigenschappen: breed/matig/ beperkt/... aanbod aan kwalitatieve/minder kwalitatieve/... op dagelijkse/ wekelijkse/... tijdstippen |
| | | Eig. Aanbod, kwaliteit en toegankelijkheid | | | | | |
| | | + | | | | | |
| | 22 | Zorgaanbod/ Juridische bijstand | | | | | Eigenschappen: breed/matig/ beperkt/... aanbod aan |
| | | Eig. Aanbod zorg en juridische ondersteuning | | | | | |
| | | + | | | | | |
| Terrein | 23 | Grootte terrein | | | | | Eigenschappen: oppervlakte in m |
| | | Eig. Oppervlakte (m ²) | | | | | |
| | | + | | | | | |
| | 24 | Graad van ontsluiting/openheid terrein | | | | | Eigenschappen: Aanwezigheid en kwaliteit van natuurlijke en kunstmatige afsluitingselementen |
| | | Eig. Natuurlijke en kunstmatige afsluitingselementen | | | | | |
| | | + | | | | | |
| | 25 | Terreinbeperkingen | | | | | Eigenschappen: specifieke beperkingen of eigenschappen van het terrein zoals bouwhoogte, rooilijn, erfdienstbaarheden,... |
| | | Eig. specifieke beperkingen of eig. van het terrein | | | | | |
| | | + | | | | | |
| | 26 | Grondkwaliteit | | | | | Eigenschappen: moerassige/ zwakke (veen)/ sterke (vastgepakt zand, sterk samengedrukte kleilagen en rotsbodem)/... grond |
| | | Eig. Grondsterkte en waterstand | | | | | |
| | | + | | | | | |
| | 27 | Bufferzone | | | | | Eigenschappen: een groot/klein plein, een dense/lichte groenzone, een publieke functie aan de straatkant,... |
| | | Eig. aard en effect van buffer | | | | | |
| | | + | | | | | |
| Totaal | | | 0 | | 0 | 0 | |

| | | Factoren | Alternatieven | | | | | |
|------------------|-------------|---|---------------|-----------|----------|---|---|--|
| | | | Terrein A | Terrein B | Gebouw C | | | |
| Voorbeeld | Parameter | | (2) | | - | | Mogelijke eigenschappen | |
| | Eigenschap: | (1) | | | | | | |
| | Voordeel + | (3) | (4) | | 0 | | Mogelijke voordelen | |
| Programma | 28 | Uitbreiding | | | | | Eigenschappen: makkelijk/matig/moeilijk uit te breiden | |
| | | Eig. Uitbreidingsmogelijkheden | | | | | | |
| | | + | | | | | | Voordelen: Makkelijkst/ makkelijk/ moeilijkst uit te breiden |
| | 29 | Toegankelijkheid | | | | | Eigenschappen: Aantal toegangsmogelijkheden | |
| | | Eig. Toegangsmogelijkheden | | | | | | |
| | | + | | | | | | Voordelen: aantal toegangen meer dan minste |
| | 30 | Flexibele aanpak | | | | | Eigenschappen: historisch beschermd, vaste structuuropbouw, beperkte hoogte van de ruimtes,... | |
| | | Eig. Flexibiliteit van het gebouw en de locatie | | | | | | |
| | | + | | | | | | Voordelen: meest/matig/minst flexibel |
| Kenmerken gebouw | 31 | Buitenruime | | | | | Eigenschappen: beschikbare buitenruimte uitgedrukt in m ² | |
| | | Eig. oppervlakte | | | | | | |
| | | + | | | | | | Voordelen: aantal m ² meer dan kleinste buitenruimte |
| | 32 | Privacy vs. Transparantie | | | | | Eigenschappen: gesloten/halfopen/open gevel, teruggetrokken/aan straatkant/... | |
| | | Eig. verhouding privacy - transparantie | | | | | | |
| | | + | | | | | | Voordelen: beste/betere/minste verhouding privacy vs. Transparantie |
| | 33 | Zelfonderhoudend | | | | | Eigenschappen: zelfvoorzienende gemeenschap/eigen huishouden/ enkel financieel zelf onderhoudend/... | |
| | | Eig. Mate waarin in eigen onderhoud voorzien wordt | | | | | | |
| | | + | | | | | | Voordelen: meest/meer/minst zelfonderhoudend |
| | 34 | Activiteitspatronen en buitenwandeling | | | | | Eigenschappen: aparte private woonunits/werkunits/gemeenschappelijke ruimt units/... | |
| | | Eig. Mate waarin activiteitspatronen worden gegeneerd | | | | | | |
| | | + | | | | | | Voordelen: sterkte van de activiteitspatronen die gegeneerd werden |
| | 35 | Grootte van het gebouw | | | | | Eigenschappen: binnen oppervlakte | |
| | | Eig. Oppervlakte (m ²) | | | | | | |
| | | + | | | | | | Voordelen: aantal m ² meer dan kleinste gebouwoppervlakte |
| | 36 | Aanpasbaarheid gebouw/ haalbaarheidsstudie verbouwing | | | | | Eigenschappen: grote/matige/ kleine structurele ingrepen, grote/matige/kleine ingrepen qua beveiliging, ... | |
| | | Eig. Grootte van de werken/ ingrepen | | | | | | |
| | | + | | | | | | Voordelen: minst/minder/meest werken nodig |
| | Totaal | | | 0 | | 0 | | 0 |

| | | Terrein 1 | Terrein 2 | Terrein 3 |
|---|-------------------------------|-----------|-----------|-----------|
| 1 | Bereikbaarheid | 0 | 0 | 0 |
| 2 | Relatie met de maatschappij | 0 | 0 | 0 |
| 3 | Integratie | 0 | 0 | 0 |
| 4 | Netwerk | 0 | 0 | 0 |
| 5 | Weerstand | 0 | 0 | 0 |
| 6 | Programma | 0 | 0 | 0 |
| 7 | Terrein | 0 | 0 | 0 |
| 8 | Flexibiliteit van het terrein | 0 | 0 | 0 |
| 9 | Kenmerken van het gebouw | 0 | 0 | 0 |
| | Totaal | 0 | 0 | 0 |



4. Buurtplan: welcome to my backyard

Het buurtplan moet de sociale, economische en/of culturele verbinding met en rol in de buurt voor het loopplankhuis verzekeren, en voorziet onder andere een 'Welcome in my backyard' (WIMBY)-draaiboek¹.

Een loopplankhuis maakt deel uit van de buurt en moet er dus ook een functie in vervullen. Dit kan veel vormen aannemen, zoals bijvoorbeeld een fietsherstelplaats, een hondenasiel, een groentewinkel waar groenten uit de moestuin van het loopplankhuis verkocht worden, gedeelde sportinfrastructuur, de uitbating van een cultureel centrum, een sociaal restaurant. Dit kan door middel van actieve ('samen gebruiken') of passieve (timesharing) interactie. Het is hierbij nuttig om aansluiting te zoeken bij concrete noden in de buurt.

Hieronder volgen belangrijke aanbevelingen voor de inplanting van een loopplankhuis in een concrete omgeving. Deze aanbevelingen zijn gedistilleerd uit breed en internationaal onderzoek naar successen en mislukkingen bij het inplanten van tehuizen voor moeilijke doelgroepen. De bevindingen werden vervolgens herschreven in functie van de bijzondere doelgroep van daders van strafbare feiten. Elk van deze aanbevelingen dient au sérieux genomen te worden.

In de kern van deze betere verankering staat het wederzijds belang van samenleving enerzijds en goede strafuitvoering anderzijds. Een loopplankhuis dat een sociale- economische of culturele functie vervult is een meerwaarde voor de buurt, terwijl een re-integratievriendelijke buurt een noodzakelijke voorwaarde is voor een geslaagde straf (een straf die recidivegevaar verkleint).

- Verbind een toegevoegde **meerwaarde** voor de buurt aan het loopplankhuis, en neem dit mee in het communicatieproces. Ga na wat de buurt nodig heeft. Richt hier eventueel een werkgroep voor op.
- Maak duidelijke **afspraken** met de gemeente en specifieke diensten over welke rol iedereen op vlak van communicatie speelt. Zo vermijdt men dat een inconsistente boodschap naar de burgers uitgaat.
- Start de **communicatie** vanaf het moment dat zekerheid bestaat rond de opening van een loopplankhuis en vooraleer (eventuele) werken van start gaan. De methodiek van huiskamer gesprekken, bijvoorbeeld via Straatwoordenaar, kan hierbij erg nuttig zijn.
- Zorg voor **regelmatige berichtgeving** over de stand van zaken tijdens de periode tussen de aankondiging en de werkelijke opening van

het loopplankhuis: ongeveer één keer om de drie maanden

VOOR de opening:

- Organiseer een informatievergadering met de dichtstbijzijnde buurtbewoners. Hoe de communicatie daarna dient te verlopen kan worden afgesproken met de buurtbewoners zelf (brief, bijeenkomst,...)
- Organiseer eventueel een specifieke bijeenkomst voor scholen. Liefst in kleine groep geleid door iemand die over voldoende vaardigheden beschikt om met kinderen /jongeren aan de slag te gaan.
- Laat het aanspreekpunt zich op strategische plaatsen gaan voorstellen (apotheker, bakker). Dit kan een positieve invloed hebben op de houding van de buurtbewoners.
- Informeer de verder gelegen bureaus eventueel per brief.
- Organiseer een rondleiding. Idealiter in kleine groep waar de mensen zich een beter beeld kunnen vormen van wat een loopplankhuis is.

NA de opening:

- Organiseer een opvolgvergadering, ongeveer zes maanden na opening.
- Geef verdere informatie via de website of het gemeentekrantje. Indien de buurt al evenementen organiseert, sluit u aan of neem zelf initiatieven
- Laat de leden van de verantwoordelijke **organisatie** zelf het woord voeren. Zij kennen het onderwerp immers het best.
- Stel een **aanspreekpunt** aan en maak dit duidelijk voor de buurt. Deze persoon is liefst iemand die daarna ook tewerkgesteld zal zijn in dat loopplankhuis.
- Wees **eerlijk, transparant en duidelijk**. Benoem de risico's, maar ook de mogelijke aanpak ervan. Dit kan eventueel in samenspraak met de buurtbewoners.
- Maak nuttig gebruik van de kracht van de **media**, maar bepaal zelf het scenario.
- Reageer onmiddellijk op binnenkomende **klachten** en trek dit open naar de andere buurtbewoners.

Onder interactie met de buurt wordt een wisselwerking tussen het loopplankhuis en de buurt begrepen. Voor beide partijen moet deze interactie tot een **meerwaarde** leiden. Interactie kan bestaan uit gedeelde voorzieningen en infrastructuur, gedeelde opleidingen, aanbieden van diensten en arbeid, ... De mate waarin interactie mogelijk is wordt bepaald door het regime en de beveiliging.

¹ Deprez, A. (2014). *Communicatiestrategie tegen het NIMBY-probleem bij detentiehuizen*.

5. Stappenplan: scenario's voor de realisatie van een loopplankhuis

Het stappenplan geeft mogelijke scenario's weer om te beginnen aan de realisatie van een loopplankhuis. Drie elementen moeten voor de opstart van een loopplankhuis minimaal voorzien worden als pijlers voor de realisatie: een locatie, een organisatie rond die locatie die het loopplankhuis zal runnen en een lokaal bestuur om de realisatie te faciliteren. Er kan gestart worden vanuit één van de drie elementen, maar dan moet zo snel mogelijk gezocht worden naar de andere twee. Het initiatief om een loopplankhuis op te starten in een bepaalde gemeente, komt erg verschillend tot stand. Soms nemen medewerkers van een nabijgelegen gevangenis (aalmoezeniers, morele consultants, directeurs, ...) het voortouw, soms is een stadsbestuur de trekker.

Vzw de Huizen helpt enkel in het tot stand komen van communicatie en in het verstrekken van zoveel mogelijk informatie over alle aspecten van (het inplanten van) een loopplankhuis. Een initiatiefnemer kan dan wel de drive zijn achter een goed project, maar heel veel aspecten moeten uitgewerkt worden. We wijzen graag op een aantal belangrijke zaken.

1. Het op poten zetten van een organisatie die voldoende slagkracht, ervaring, middelen en mensen kan verbinden. Dit kan leiden tot de oprichting van een nieuwe vzw rond een bepaalde site, of tot het uitbreiden van een bestaande vzw met organisaties die een interessante meerwaarde kunnen betekenen. Ervaring in businessplannen, in opvolging van justitiekanten, in een bepaalde activiteit waar het loopplankhuis wil op inzetten moeten eigenlijk in de organisatie aanwezig zijn.
2. Het zoeken van een geschikte site in een geschikte buurt. Dit is van cruciaal belang. Dat een geschikte site vroeg genoeg in beeld komt, kan ervoor zorgen dat de voorbereidingen gericht kunnen gebeuren. Het is ook van belang dat het onderzoek van de buurt en de communicatie met de buurt de nodige tijd krijgen.
3. Een buurtonderzoek om de sociale, culturele en/of ondernemingsnoden na te gaan, zodat de werking van het detentiehuis erop afgestemd kan worden. Hierbij is het aangewezen om zo snel mogelijk de lokale stakeholders' te raadplegen én te betrekken in de uitwerking van het loopplankhuis.
4. Een goede verstandhouding met de relevante lokale overheden. In eerste instantie moet een lokaal gemeentebestuur achter de inplanting van een loopplankhuis staan. Zonder die steun zal veel

energie verloren blijken. Het gemeentebestuur kan ook een belangrijke rol spelen in de communicatie met andere lokale overheden en niet in het minst met de bewoners van de buurt van het huis. We zitten in een strafrechtskader, dus moeten op zijn minst het justitiehuis, de lokale politie en het dichtstbij gelegen parket betrokken worden bij de uitwerking van een huis.

5. Een intensief overleg tussen de initiatiefnemers en het gevangeniswezen (de eindverantwoordelijken, de dossierbeheerders en de gedetineerden uit de doelgroep). Het verblijf in een loopplankhuis is immers 'detentie', gedetineerden dienen te worden 'toegewezen' of 'gerekruteerd'. Het is belangrijk dat een gedetineerde weet wat een detentie in een loopplankhuis aan mogelijkheden, beperkingen en verantwoordelijkheden met zich brengt. Een beginnend loopplankhuis moet zijn populatie geleidelijk (binnen de termijn van 1 jaar) kunnen opdrijven tot de erkende capaciteit. Personeels- en werkingskosten zullen evenwel van bij de aanvang nodig zijn. Elke loopplankhuis is immers een afzonderlijk project.

6. Een multidisciplinaire wetenschappelijke monitoring van het proces van opstart en invoering van het loopplankhuis en van de eerste resultaten.

a) Procesevaluatie. Uit de weerstanden die rijzen naar aanleiding van de introductie van transitiehuizen, maar ook uit de oplossingen die projectdeelnemers ontwikkelen om aan die weerstanden het hoofd te bieden kan veel geleerd worden voor de introductie van volgende huizen. Het is belangrijk om deze zaken vast te houden, te repertoriëren en ter beschikking te stellen van alle stakeholders. Dit gebeurt best voor zoveel mogelijk aspecten (het personeelsplan, het oplossingsplan, het locatieplan, het buurtplan). Methodisch kan daarvoor gedacht worden aan semi-gestructureerde kwalitatieve interviews met alle stakeholders. Het lastenboek voorziet best in de financiële ruimte voor twee halftijdse academische medewerkers, die gedurende één jaar verbonden worden aan een faculteit die veranderingsprocessen bestudeert.

b) Resultaatsevaluatie. De loopplankhuizen willen de re-integratie bevorderen. Zij moeten op dat vlak betere resultaten afleveren dan de klassieke gevangenis. Dit impliceert een opvolgingsonderzoek gedurende een lange periode (vijf jaar) van gedetineerden na hun vrijlating uit het loopplankhuis, gekoppeld aan het onderzoek van eenzelfde categorie gedetineerden (strafduur, gerechtelijk verleden, geslacht, ...) na hun vrijlating uit de klassieke gevangenis. Methodologisch kan gedacht worden aan interviews met ex-gedetineerden op verschillende tijdstippen na hun vrijlating, waarbij de evolutie van de verschillende levensdomeinen

(familie, vrienden, werk, woonst, financiën, vrije tijd,...) wordt gemonitord. Het lastenboek voorziet best in de financiële ruimte voor dit criminologisch onderzoek.



Gemeenschappelijke ruimtes gefixeerde details



SNEDER: Gesloten, Half open en Eek, 1:100



BIJLAGE 1 Tabel Gevangenispopulatie mannen 18 – 25 jaar. (16/11/2018)

| | Vlaanderen | Wallonië | Brussel | Totaal |
|---|-------------------|-----------------|----------------|---------------|
| onder aanhoudingsmandaat | 355 | 282 | 163 | 800 |
| 6 m – 1 j | 7 | 5 | 7 | 19 |
| 1 – 3 j | 24 | 14 | 10 | 48 |
| 3 – 5 j | 113 | 122 | 8 | 243 |
| 5 – 7 j | 65 | 91 | 5 | 161 |
| 7 – 10 j | 38 | 70 | 2 | 110 |
| 10 – 15 j | 13 | 28 | 0 | 41 |
| + 15j | 4 | 10 | 0 | 14 |
| tijdelijke criminele straf | 2 | 8 | 0 | 10 |
| levenslang | 1 | 0 | 0 | 1 |
| nog niet definitief veroordeeld | 63 | 34 | 37 | 134 |
| in staat van beschuldiging | 1 | 9 | 0 | 10 |
| geïnterneerd | 18 | 18 | 12 | 48 |
| nog niet definitief geïnterneerd | 1 | 5 | 2 | 8 |
| niet gespecificeerd | 2 | 1 | 0 | 3 |
| Totaal | 707 | 697 | 246 | 1650 |

BIJLAGE 2 Vragenlijst Detention House Quality Wheel

| Kleinschaligheid | | | |
|--------------------------|---|--------------------|----|
| 1. Schaal | | | |
| | Wat is de totale capaciteit van de instelling? | Aantal personen | Pt |
| | | Meer dan 100 | 0 |
| | | Tussen 50 en 100 | 2 |
| | | Minder dan 50 | 4 |
| 2. Leefgroepen | | | |
| | Wordt er samengeleefd in kleine leefgroepen? Zo ja, wat is de maximum capaciteit van een leefgroep? | Antwoord | Pt |
| | | Neen, 24 < MAX. | 0 |
| | | Ja, 12 < MAX. < 24 | 2 |
| | | Ja, MAX. < 12 | 4 |
| 3. Humane ruimtebeleving | | | |
| | <p>Aan hoeveel voorwaarden uit onderstaande opsomming voldoet de ruimtebeleving?</p> <p>De ingang, lobby en bezoekersruimte hebben een persoonlijke, huiselijke sfeer.</p> <p>De afmetingen van de circulatieruimtes die geen extra functie herbergen overschrijden volgende afmetingen niet: hoogte drie meter, breedte twee meter en lengte zes meter. Indien aan de circulatieruimte een bijkomende functie werd gegeven mogen deze afmetingen wel overschreden worden.</p> <p>Het grondplan wordt gekenmerkt door een organische en levendige opbouw in plaats van een repetitieve en onpersoonlijke aanpak.</p> <p>Afwezigheid van inhumane beveiligingsmaatregelen zoals tralies en opvallende omheiningmuur.</p> | # | Pt |
| | | 0 | 0 |
| | | 1 | 1 |
| | | 2 | 2 |
| | | 3 | 3 |
| 4 | 4 | | |

| Vragenlijst Detention-House Quality-Wheel | | | |
|---|--|---|----|
| Differentiatie | | | |
| 4. Oplossingsplan | | | |
| | <p>Aan hoeveel voorwaarden uit onderstaande opsomming voldoet het oplossingsplan? Het oplossingsplan...</p> <p>...wordt opgesteld bij aanvang van detentie en geeft onmiddellijk de datum van invrijheidsstelling weer.</p> <p>...geeft de juridische situatie, vonnissen en feiten alsook de huidige situatie en de te ondernemen stappen weer.</p> <p>...bevat een volledig detentieplan, dit wil zeggen een tijdsgebonden plan die een evolutie in beveiliging, regime en behandeling weergeeft.</p> <p>...bevat een reclasseringsplan.</p> | # | Pt |
| | | 0 | 0 |
| | | 1 | 1 |
| | | 2 | 2 |
| | | 3 | 3 |
| 4 | 4 | | |
| 5. Personeel- en begeleidingsplan | | | |
| | <p>Aan hoeveel voorwaarden uit onderstaande opsomming voldoet het personeel- en begeleidingsplan?</p> <p>Slechts één bewaker of portier is per huis aanwezig.</p> <p>Andere personeelsleden zijn huis- en planbegeleiders.</p> <p>Er is een aangepaste opleiding en screening voorzien voor begeleiders en directie.</p> <p>Er wordt beroep gedaan op uit de samenleving gecontracteerde begeleiders.</p> | # | Pt |
| | | 0 | 0 |
| | | 1 | 1 |
| | | 2 | 2 |
| | | 3 | 3 |
| 4 | 4 | | |
| 6. Regime | | | |
| | <p>Om van een gedifferentieerd regime te kunnen spreken moet aan beide volgende voorwaarden voldaan zijn:</p> <p>Er is de mogelijkheid om in zoveel doelgroepen als er regimes zijn op te splitsen en hier flexibel mee om te gaan. Deze doelgroepen moeten zelfstandig kunnen functioneren.</p> <p>Per doelgroep wordt een programma op maat voorzien. De vereiste infrastructuur en begeleiding is hiervoor voorzien.</p> | # | Pt |
| | | 0 | 0 |
| | | 1 | 0 |
| | | 2 | 4 |

| Vragenlijst Detention-House Quality-Wheel | | | |
|---|---|---|----|
| Differentiatie | | | |
| 7. Beveiliging | | | |
| | Om van een gedifferentieerde beveiliging te kunnen spreken moet aan onderstaande stelling voldaan zijn: Er is de mogelijkheid om voor elke doelgroep en bijhorend regime/programma een aangepaste beveiliging te voorzien, zowel fysiek als elektronisch. | # | Pt |
| | | 0 | 0 |
| | | 1 | 4 |
| Nabijheid | | | |
| 8. Integratie buurt | | | |
| | Aan hoeveel voorwaarden uit onderstaande opsomming wordt voldaan? Inplanting in stad, dorpscentrum of nabij belangrijke infrastructurele voorzieningen. Tewerkstelling van personeelsleden woonachtig in de directe omgeving. Aanwezigheid van een bufferzone tussen openbare en private ruimte. Mogelijkheid tot privacy en anonimiteit. | # | Pt |
| | | 0 | 0 |
| | | 1 | 1 |
| | | 2 | 2 |
| | | 3 | 3 |
| 4 | 4 | | |
| 9. Interactie buurt | | | |
| | Aan hoeveel voorwaarden uit onderstaande opsomming wordt voldaan? Ter beschikking stelling van infrastructuur (sportvoorzieningen, polyvalente ruimte, leslokalen, ...) aan gedetineerden door de buurt. Ter beschikking stelling van infrastructuur (sportvoorzieningen, polyvalente ruimte, leslokalen, ...) aan de buurt door het detentiehuis of de gevangenis. Aanbieden van diensten en arbeid (organiseren van thema-avonden, lezingen, kooksessies, sociaal bezoek, ...) aan gedetineerden door de buurt. Aanbieden van diensten en arbeid (sociaal restaurant, dierenboerderij, fiets herstelplaats, houtatelier, ...) aan de buurt door de gedetineerden. | # | Pt |
| | | 0 | 0 |
| | | 1 | 0 |
| | | 2 | 2 |
| | | 3 | 3 |
| 4 | 4 | | |

| Vragenlijst Detention-House Quality-Wheel | | | |
|---|---|-------------------|----|
| Nabijheid | | | |
| 10. Bereikbaarheid | | | |
| | <p>Aan hoeveel voorwaarden uit onderstaande opsomming wordt voldaan?</p> <p>Afstand tot dichtstbijzijnde bushalte/tramhalte/treinstation < 4500.</p> <p>Afstand tot voorstation < 2000m of hoofdstation <5000m.</p> <p>Frequentie: Meer dan één bus/tram/trein lijn per uur of één bus/tram/trein lijn met minstens twee stops van bus/tram/trein per richting per uur.</p> <p>Goede bereikbaarheid met auto: vlotte aansluiting op hoofdwegen (A-, E-, N-, R-, ..., banen) en parkeergelegenheid.</p> | # | Pt |
| | | 0 | 0 |
| | | 1 | 1 |
| | | 2 | 2 |
| | | 3 | 3 |
| 4 | 4 | | |
| Individu | | | |
| 11. Verantwoordelijkheid | | | |
| | <p>Aan hoeveel voorwaarden uit onderstaande opsomming wordt voldaan?</p> <p>Gedetineerde staat alleen of samen met medebewoners in voor de huishoudelijke taken (koken, wassen, poetsen, ...).</p> <p>Gedetineerde kan in eigen onderhoud voorzien door te werken en geld te verdienen.</p> <p>Zelfdiscipline wordt gestimuleerd.</p> <p>Gedetineerde kan iets terug doen voor de samenleving. (door te werken in sociaal restaurant, fietsherstelplaats, onderhoud van publieke groene zones, ...).</p> | # | Pt |
| | | 0 | 0 |
| | | 1 | 1 |
| | | 2 | 2 |
| | | 3 | 3 |
| 4 | 4 | | |
| 12. Kamerbezetting | | | |
| | <p>Is er een individuele kamerbezetting? Zo ja, is er een eigen natte cel aanwezig?</p> | Antwoord | Pt |
| | | Neen | 0 |
| | | Ja | 3 |
| | | Ja, met natte cel | 4 |

| Vragenlijst Detention-House Quality-Wheel | | | |
|---|---|---|----|
| Programma | | | |
| 13. Zorg/Bewaking | | | |
| | <p>Aan hoeveel voorwaarden uit onderstaande opsomming wordt voldaan?</p> <p>De accommodatie in het detentiehuis en in de omgeving laat alle mogelijke vormen van zorg toe. (Medische lokalen en therapielokalen, zowel voor individuele sessies als groepsessies).</p> <p>Voldoende aanbod aan hulp- en dienstverlening (medisch, psychologisch, therapeutisch, ...) , zowel vanuit de inrichting als vanuit de omgeving van het detentiehuis.</p> | # | Pt |
| | | 0 | 0 |
| | | 1 | 2 |
| | | 2 | 4 |
| 14. Werk | | | |
| | <p>Aan hoeveel voorwaarden uit onderstaande opsomming wordt voldaan?</p> <p>De accommodatie in het detentiehuis of in de omgeving (afhankelijk van het regime) laat voor elke gedetineerde zinvol werk op maat toe (intellectuele arbeid, industriële arbeid, ...).</p> <p>De gedetineerden hebben de mogelijkheid om te voorzien in huishoudelijke taken en het onderhoud van het gebouw en de tuin.</p> <p>De gedetineerden hebben de mogelijkheid om arbeid te verrichten die de onmiddellijke omgeving of individuele slachtoffers ten goede komt.</p> <p>De gedetineerden hebben de mogelijkheid om arbeid te verrichten die gebrevetteerd is in het kader van een beroepsopleiding.</p> | # | Pt |
| | | 0 | 0 |
| | | 1 | 1 |
| | | 2 | 2 |
| | | 3 | 3 |
| 4 | 4 | | |
| 15. Onderwijs | | | |
| | <p>Aan hoeveel voorwaarden uit onderstaande opsomming wordt voldaan?</p> <p>De accommodatie in het detentiehuis of in de omgeving laat alle mogelijke vormen van onderwijs toe (zowel theoretische als praktijkgerichte opleidingen kunnen gevolgd worden, alsook studiezalen e.d. worden voorzien).</p> <p>Er is een voldoende groot aanbod aan opleidingen in de omgeving die in het detentiehuis of de omgeving zelf kunnen gevolgd worden.</p> | # | Pt |
| | | 0 | 0 |
| | | 1 | 2 |
| 2 | 4 | | |

| Vragenlijst Detention-House Quality-Wheel | | | |
|---|---|---|----|
| Programma | | | |
| 16. Sport en ontspanning | | | |
| | Aan hoeveel voorwaarden uit onderstaande opsomming wordt voldaan? In- en outdoor sportmogelijkheden zijn voorzien in het detentiehuis of in de nabije omgeving. Cultuurmogelijkheden worden voorzien in het detentiehuis of in de nabije omgeving. (vb.: theaterzaal, bibliotheek, ...) | # | Pt |
| | | 0 | 0 |
| | | 1 | 2 |
| | | 2 | 4 |
| Ontwerpmatig bepaalde kenmerken | | | |
| 17. Beveiliging | | | |
| | Beveiliging wordt zo goed mogelijk geïntegreerd in het ontwerp door: Beveiligingsmaatregelen worden onopvallend geïntegreerd door een evenwicht te zoeken tussen fysieke en elektronische beveiligingsmaatregelen. Er wordt gebruik gemaakt van natuurlijke, alledaagse of reeds aanwezige beveiligingselementen. (vb.: waterpartijen of groenzones als omheining, vermijden van tralies, reeds aanwezige scheidingsmuren hergebruiken, ...). | # | Pt |
| | | 0 | 0 |
| | | 1 | 2 |
| | | 2 | 4 |
| 18. Flexibiliteit | | | |
| | Aan hoeveel voorwaarden uit onderstaande opsomming wordt voldaan? Flexibele constructie: leeg plateau met flexibele scheidingswanden en/of geprefabriceerde elementen en/of mobiele voorzieningen en/of modulaire units en/of... Dubbel gebruik van ruimte of dubbele tijdschema's. Meerdere toegangen aanwezig Verschillende circulatiekokers aanwezig. | # | Pt |
| | | 0 | 0 |
| | | 1 | 1 |
| | | 2 | 2 |
| | | 3 | 3 |
| 4 | 4 | | |

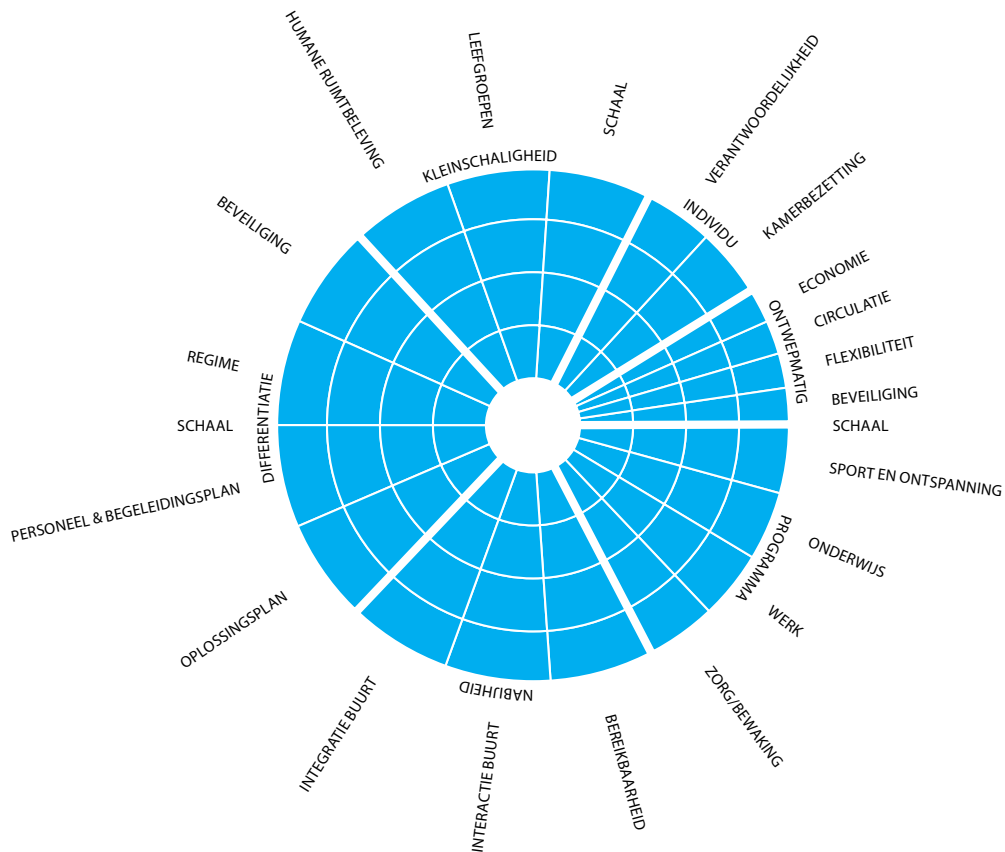
| Vragenlijst Detention-House Quality-Wheel | | | |
|---|--|---|----|
| Programma | | | |
| 19. Circulatie | | | |
| | Aan hoeveel voorwaarden uit onderstaande opsomming wordt voldaan? Circulatieopp. per bewoner zonder extra functie < 5,9 m ² . Circulatieopp. per bewoner zonder extra functie < 3,4 m ² . Circulatie wordt overbodig gemaakt door ruimtes rechtstreeks op elkaar te koppelen of door circulatieruimte een functie toe te kennen. Hoogte van circulatieruimtes overschrijdt 3 meter niet. | # | Pt |
| | | 0 | 0 |
| | | 1 | 1 |
| | | 2 | 2 |
| | | 3 | 3 |
| 4 | 4 | | |
| 20. Economie | | | |
| | Aan hoeveel voorwaarden uit onderstaande opsomming wordt voldaan? Er wordt geïnvesteerd in een duurzame locatie. Er wordt geïnvesteerd in een flexibele en duurzame accommodatie | # | Pt |
| | | 0 | 0 |
| | | 1 | 2 |
| 2 | 4 | | |

BIJLAGE 3 Detention House Quality Wheel

Bij wijze van samenvatting geeft onderstaande figuur alles weer waaraan gedacht dient te worden bij het gestalte geven aan een detentiehuis. Dit 'Detention-House Quality-Wheel' (DHQW) van Sarah Holbrouck (2016)² werd opgesteld om te toetsen of een project aansluit bij de visie van De Huizen, of eerder aansluit op het huidig maar voorbijgestreefd detentiebeleid. Kleinschaligheid, differentiatie en maatschappelijke integratie (voor een beter begrip van deze basisprincipes en van de manier waarop zij een persoonlijk en oplossingsgerichte benadering van de gedetineerden mogelijk maken, verwijzen we naar 'Huizen, naar een duurzame penitentiaire aanpak') worden hierbij

als kapstukken gebruikt om aan de hand van een vragenlijst een visuele weergave te krijgen over waar het strafuitvoeringsproject zich tussen deze twee visies bevindt. De figuur hieronder geeft een leeg DHQW weer, gevolgd door 2 voorbeelden, waarbij het eerste nauw aansluit bij de Huizen en het tweede net eerder bij de huidige gevangenis. In bijlage 2 geven we de vragenlijst weer waarop de figuur gebaseerd is.

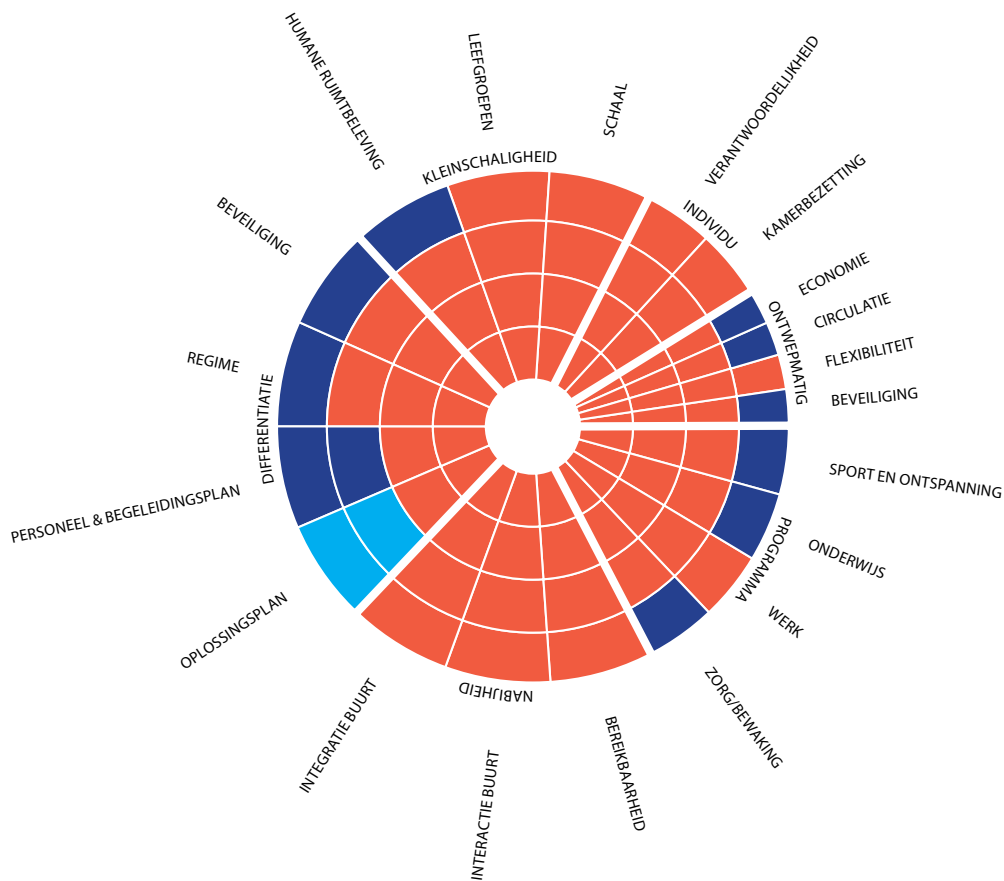
- 1 Claus H., Beyens K., De Meyer R., Gryson M. & Naessens L., (2013). Huizen, naar een duurzame penitentiaire aanpak.
- 2 Holbrouck, S. (2016). Raamwerk voor de evaluatie van locaties voor een duurzaam strafuitvoeringsproject. Masterproef ingediend tot het behalen van de academische graad van Master of Science in de Ingenieurswetenschappen: architectuur.UGent.



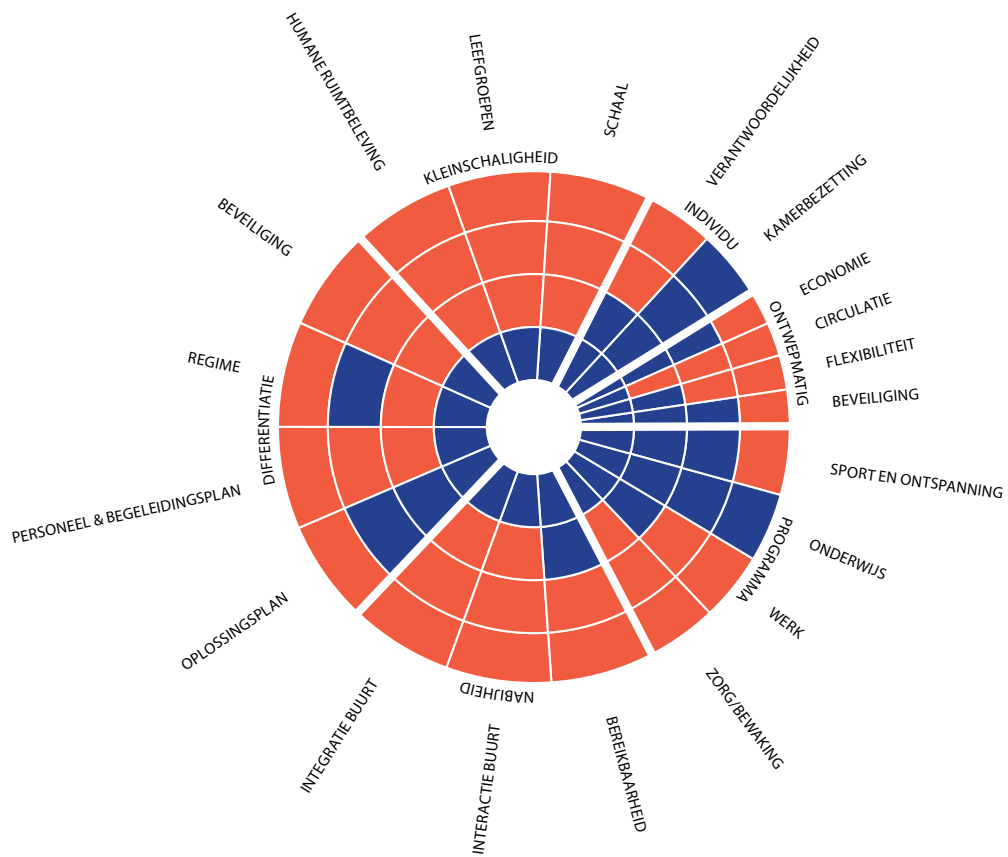
Figuur 1 een leeg DHQW
 Donkerblauw: visie De Huizen
 Lichtblauw: informatie niet beschikbaar
 Rood: visie verouderde gevangenisstelsel

Het Detention-House Quality-Wheel (DHQW) werd opgesteld om te toetsen of een strafuitvoeringsproject aansluit bij de visie van vzw De Huizen of eerder aansluit op het huidige maar voorbijgestreefd detentiebeleid.

Kleinschaligheid, differentiatie en maatschappelijke integratie worden hierbij als kapstokken gebruikt om aan de hand van een vragenlijst een visuele weergave te krijgen over waar het strafuitvoeringsproject zich tussen deze twee visies bevindt.



Figuur 2 Voorbeeld van een DHQW waarbij het project goed aansluit bij De Huizen
 Donkerblauw: visie De Huizen
 Lichtblauw: informatie niet beschikbaar
 Rood: visie verouderde gevangenisstelsel



Figuur 3 Voorbeeld van een DHQW waarbij het project aansluit bij de huidige gevangnissen
 Donkerblauw: visie De Huizen
 Rood: visie verouderde gevangensysteem