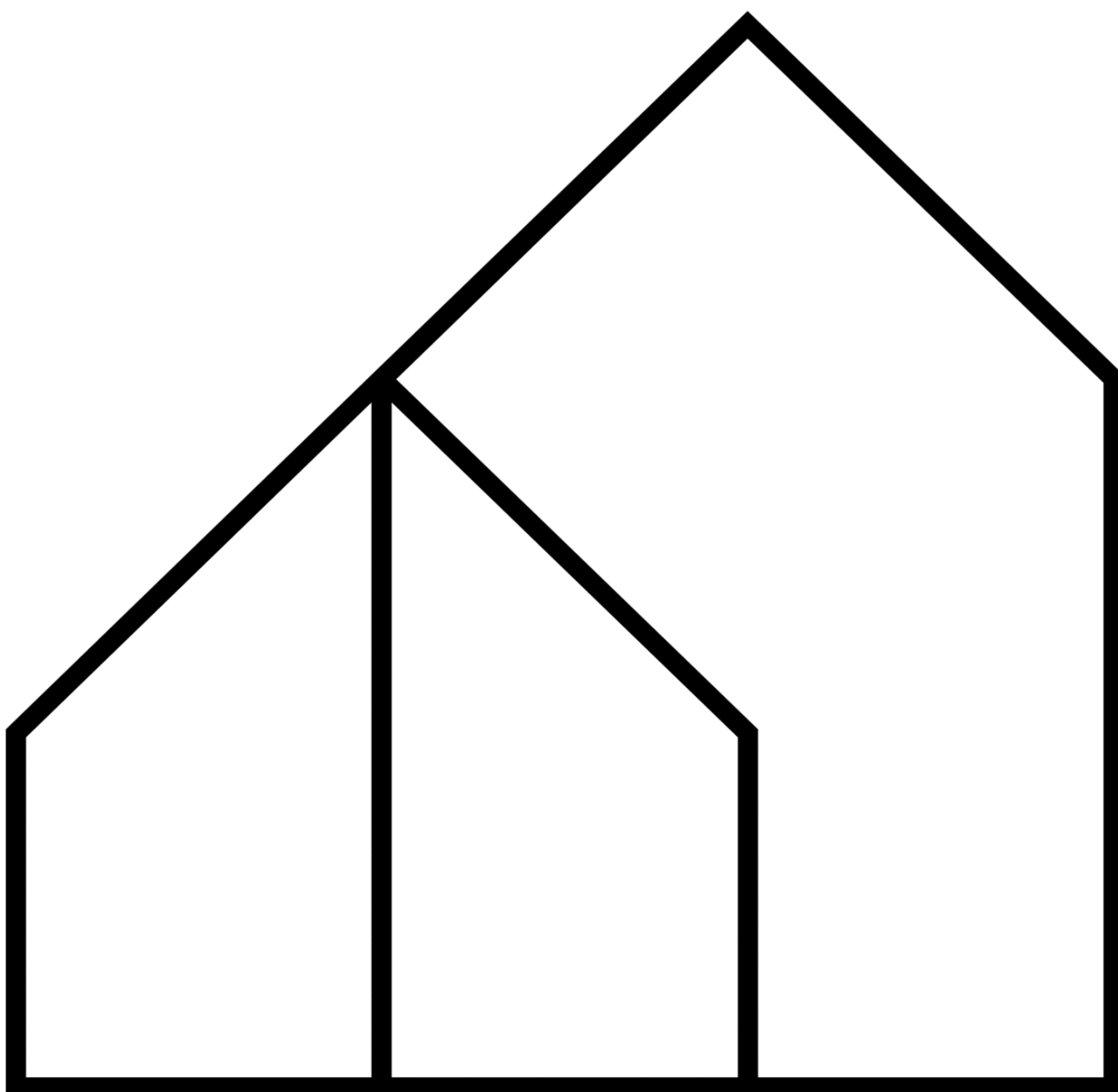


AANBEVELINGEN VOOR OUDERSCHAP IN DETENTIEHUIZEN; MOEDER-KINDHUIZEN

Moeder-kind

Vzw De Huizen

**“ Het kind verdient geen straf, maar
voelt het wel” (Reef & Schuyt)**



Inhoud

INLEIDING	3
PIJLER 1 :KLEINSCHALIGHEID.....	6
1. Wat is kleinschaligheid?	6
2. Bouwstenen voor een kleinschalige werking.....	7
2.1 Goede communicatie, directe informatie	7
2.2 Persoonsgerichte, geïntegreerde werking	7
2.3 Verantwoordelijkheid.....	8
2.4 Het belang van regionale inbedding.....	8
PIJLER 2: DIFFERENTIATIE.....	9
1. Profiel van gedetineerde moeders.....	9
2. Internationaal en nationaal beleid	10
2.1 Internationaal.....	10
2.2 Nationaal	11
3. Behoeften van gedetineerde ouder en kind	12
3.1 Behoeften van gedetineerde ouder en kind binnen detentie.....	12
3.2 Behoeften gedetineerde moeder en kind buiten detentie	13
4. Oplossingsplan.....	14
5. Personeelsplan	15
6. Begeleiding.....	16
7. Differentiatie in beveiliging en architectuur	19
7.1 Beveiliging.....	19
7.2 Differentiatie in architectuur.....	19
PIJLER 3: MAATSCHAPPELIJKE VERANKERING	21
1. Het moeder-kindhuis in zijn omgeving.....	21
2. Dubbel gebruik van ruimtes	21
3. Keuze van de geschikte locatie.....	21
4. Buurtplan: welcome to my backyard	22
5. Realisatie van een moeder-kindhuis	22
SUGGESTIES	23
1. Gedetineerde vaders met kinderen	23
2. Ouders in detentie.....	23



I.s.m. de Liga voor Mensenrechten en vzw De Huizen

Huizen

HANS CLAUS (COÖRDINATIE)
KRISTEL BEYENS
RONNY DE MEYER
MARJAN GRYSOEN
LIESBETH NAESSENS (RED.)

NAAR EEN DUURZAME PENITENTIAIRE AANPAK

vzw De Huizen  LIGA VOOR
MENSENRECHTEN
WWW.MENSENRECHTEN.BE

ASP Academic
& Scientific
Publishers

INLEIDING

In 2012 publiceerde VZW De Huizen het boek 'Huizen, naar een duurzame penitentiaire aanpak'¹. In dat boek werden de pijnpunten van de huidige Belgische penitentiaire praktijk, maar bovenal de krijtlijnen van een nieuwe penitentiaire praktijk omschreven. Kleinschaligheid, differentiatie en maatschappelijke verankering zijn de drie pijlers van een detentie in normale omstandigheden die participatief, herstellend en veilig kan zijn. Het detentiehuis is de materiële vertaling van die principes en meteen ook het dragende beeld voor de detentie die aangepast is aan de maatschappelijke verwachtingen in de 21^{ste} eeuw.

De moeilijke verhouding van de gevangenis als concept van de industriële tijd, met de nieuwe wereld waarin we leven, is geen louter Belgisch probleem. Geen wonder dat het detentieconcept van vzw De Huizen snel internationaal werd opgepikt (zie www.rescaled.org). Van een strafuitvoering die binnen de samenleving staat, kan je wel verwachten dat ze de reïntegratie van gedetineerden bevordert.

In 2017 publiceerde vzw De Huizen een 'aanbevelingnota voor kwalitatieve succesvolle transitiehuizen'. Die volgde op de beslissing van de Belgische regering om transitiehuizen te realiseren voor gedetineerden die in het laatste stuk van hun detentie intensieve begeleiding nodig hebben om de draad weer op te nemen na hun straf. Deze aanbevelingnota kwam in de handen terecht van mensen en organisaties, waarvan sommigen intekenden op de oproep tot kandidaatstelling van de Belgische overheid.

De eerste bevindingen waren positief maar we maken ons zorgen over de keuze die gemaakt is. Het is positief dat men voor de realisatie van de eerste transitiehuizen in België beroep gedaan

heeft op de energie en het initiatief die in de samenleving voorhanden zijn. Vijftien kandidaten hebben zich gemeld. Transitiehuizen worden op die manier vormen van detentie die buiten de penitentiaire administratie gestalte krijgen. Dit beperkt het risico op cultuur-overdracht vanuit de gevangenis serieus. Maar die politieke keuze kreeg ook kritiek. Men ziet hier terecht een vorm van privatisering van de strafuitvoering tot stand komen. Dat is moreel betwistbaar, zeker wanneer winst zoekende ondernemingen kunnen meedingen en tenslotte 'de buit binnenhalen'. Vzw De Huizen onderkent dit gevaar en alarmeerde voor het overschrijden van deze morele grens. We zullen niet nalaten om deze ontwikkelingen op de voet te volgen, op basis van onze eerste aanbevelingnota.

In 2018 is vzw De Huizen gestart met een volgende doelgroep die binnen de klassieke gevangenis absoluut verloren geraakt. Het betreft de jonge gedetineerden onder de 25 jaar. Als er één doelgroep is waarvoor een aparte benadering noodzakelijk is, dan is het de groep van jongvolwassenen, die ergens tussen wal en schip vallen. Ze zijn nog niet volwassen, maar anderzijds ook geen kind meer. Zij bevinden zich op de loopplank tussen deze twee werelden. Als men tijdens dit proces van volwassenwording de jongere opsluit in een gevangenis, is de kans op het toebrengen van ernstige schade enorm groot. De 'aanbevelingnota voor kwalitatieve en succesvolle loopplankhuizen' is hieruit gegroeid.

¹ CLAUS, H., e.a. 'De Huizen, naar een duurzame penitentiaire aanpak', 2012.

In 2020 werden bij de samenstelling van de nieuwe regering beide initiatieven opgenomen in het regeerakkoord:

*"In samenwerking met de deelstaten creëert de federale overheid het nodige kader opdat de reïntegratie van gedetineerden vanaf de start van de straftoemeting actief zou worden voorbereid via individuele detentieplannen, een versterking van de psychosociale diensten, en het verder uitbouwen van kleinschalige detentieprojecten voor bepaalde groepen gedetineerden (vb. ouders met kinderen, gedetineerden kort voor vrijlating, jonge daders, ...)."*²

Naast detentiehuisen voor gedetineerden kort voor vrijlating en jonge daders willen we ook werk maken van detentiehuisen voor ouders in detentie. En is dit nu net de keuze van onze volgende doelgroep.

Moeders in detentie

Hoewel het overgrote deel van de gedetineerdenpopulatie bestaat uit mannen willen we ons in deze nota focussen op de vrouwelijke gedetineerden en meer specifiek de gedetineerde moeders. Dat wil niet zeggen dat we geen aandacht willen besteden aan vaders in detentie. Zij hebben evengoed het recht om hun rol als vader op te nemen binnen detentie, maar aangezien de mannelijke en vrouwelijke gedetineerden nu strikt gescheiden worden voelen we ons genoodzaakt om dit ook in detentiehuisen te doen. Maar laat ons duidelijk zijn dat de meeste aanbevelingen die we hierin noteren ook van toepassing kunnen zijn voor vaders in detentie. (zie 4.1. Gedetineerde vaders met kinderen)

Onderzoek wijst uit dat meer dan de helft van de vrouwelijke populatie moeders zijn. Een heel klein aantal van de moeders verblijven samen

met hun kind(eren) op cel. In België is dit volgens de Basiswet betreffende het gevangeniswezen en de rechtspositie van gedetineerden, wettelijk voorzien tot de leeftijd van 3 jaar.³

Wanneer een moeder in detentie terecht komt wordt in de eerste plaats gezocht naar een oplossing buiten de gevangenis. Het is niet altijd de beste optie dat het kind bij mama in detentie blijft. Redenen waarom kinderen mee kunnen opgenomen worden met de moeder zijn de volgende:

- De vrouwen zijn zwanger op het moment van vrijheidsberoving en baren hun kind tijdens detentie.
- De gedetineerde moeder wordt opgepakt en geeft aan dat zij niemand heeft om voor haar kind(eren) te zorgen.
- De vrouwelijke gedetineerde heeft geen recht op verblijf en zal na detentie het land moeten verlaten.

Het overgrote deel van deze vrouwen zijn niet vluchtgevaarlijk. Door de ouder-kind relatie centraal te stellen en hen de kans te bieden hun rol als moeder op te nemen kan dit een extra motivatie betekenen om zich in te zetten voor hun reïntegratie. We spreken hier over een zeer kleine populatie, maar deze aanbevelingen kunnen een wereld van verschil maken voor de toekomst van hun kinderen. De vrijheidsberoving wordt uitgesproken voor de gedetineerde ouder maar het lijkt ons van essentieel belang om de vrijheidsberoving zo vorm te geven dat de gevolgen voor de betrokken kinderen zo min mogelijk zijn. We durven stellen dat extra aandacht in de toekomst voor deze doelgroep de maatschappelijk kost kan terugdringen. Een gezonde gezinsband kan een beschermende factor vormen tegen negatieve gevolgen van detentie en kan recidive verminderen.

² MAGETTE, P. & DE CROO, A., 'Formatienota: Verslag van de formateurs', Brussel, 30 september 2020, p. 61.

³ Basiswet betreffende het gevangeniswezen en de rechtspositie van gedetineerden, 12/01/2005, art.15. http://www.ejustice.just.fgov.be/cgi_loi/change_lg.pl?language=nl&la=N&table_name=wet&cn=2005011239.

Naast de focus op de gedetineerde moeder, willen we ook het belang van het kind centraal zetten in deze nota. De term 'kind' gebruiken we vanaf het moment van conceptie. Een van de redenen waarom we hiervoor kiezen, is te vinden in de 'bounding theorie'⁴. Deze toont aan dat een gezonde hechting van kinderen tijdens de eerste 1001 dagen verschillende ontwikkelingsstoornissen kan voorkomen. Verschillende onderzoeken tonen aan welke gevolgen de detentie van een moeder (en breder van een ouder) kunnen hebben voor een kind.

Een detentiehuis voor vrouwen en meer specifiek moeders kan een antwoord bieden op de specifieke noden van deze doelgroep. Dit willen we duidelijk maken aan de hand van de drie pijlers waarop elk detentiehuis zich baseert, namelijk kleinschaligheid, differentiatie en maatschappelijke verankering.

We vinden het belangrijk om in het hoofdstuk differentiatie een opsplitsing te maken tussen de vrouwelijke gedetineerden met kinderen op cel enerzijds en anderzijds de gedetineerde moeders van wie hun kind niet in detentie verblijft. We doen dit omdat de noden in beide gevallen verschillend zijn, maar dit impliceert niet dat we spreken over aparte detentiehuizen. We zijn er net van overtuigd dat de mix van beiden interessant kan zijn. En als we met een kleinere groep werken lijkt ons een verdere opdeling bovendien niet aangewezen.

⁴ J. BOWLBY, *Attachment and Loss*, USA, Basic Books, 1982, 277. en L. VERHOFSTADT – DENEVE, P. VAN GEERT en A.

VYT, *Handboek ontwikkelingspsychologie: grondslagen en theorieën*, Houten, Bohn Stafleu Van Loghum, 2003.



De illustraties die in deze aanbevelingsnota getoond worden, zijn het resultaat van ontwerpmatig onderzoek naar de haalbaarheid van moeder-kind detentiehuisen.

Dit onderzoek werd verricht tijdens het eerste semester van het academisch jaar 2020-2021 aan de Faculteit Ingenieurswetenschappen & Architectuur van de Universiteit Gent door een twintigtal studenten in masterstudioA van de opleiding architectuur.

Een selectie hieruit toont werk van studenten Margo Romanus en Ben Pourveur, Nele Callewaert en Xander Deweert, Dorine Wullaert en Hanne Vandenhoute.

Het begeleidingsteam was samengesteld uit: Ronny De Meyer, Arthur De Roover en Martijn Vyncke.

De ontwerpoefening situeert zich in de 19de eeuwse gordel van Gent, die gekenmerkt wordt door een aaneengesloten bebouwing van rijwoningen. De detentiewoningen worden gemengd met de bestaande en nieuwe ontworpen woningen (lichtgrijs ingekleurd op de illustraties), en opgevat als een vorm van co-housing waarbij driemaal vijf individuele verblijven aangevuld worden met gedeelde ruimtes.

De drie detentieverblijven evolueren in beveiliging van gesloten (rood ingekleurd), over half-open (oranje ingekleurd) naar een exitafdeling (blauw ingekleurd). Deze drie afdelingen hebben een gemeenschappelijke cluster (bv. controlepost, dokterskabinet, bezoekersruimte – geel ingekleurd).

PIJLER 1 :KLEINSCHALIGHEID⁵

1. Wat is kleinschaligheid?

Kleinschaligheid is een breed en rekbaar (soms manipuleerbaar) begrip. Kleinschaligheid kan als volgt worden omschreven:

“Kleinschaligheid is teruggaan naar een niveau waarop de mens zelf meer kan inbrengen, waar hij zich kan uitleven op verschillende gebieden, waar hij gemakkelijk in contact komt met de anderen. Kleinschaligheid staat voor persoonlijk, milieuvriendelijk, democratisch, inzichtelijke opbouw, medeverantwoordelijkheid,...”

Je kunt binnen de pijler ‘kleinschaligheid’ spreken van zowel een kwalitatieve (inhoudelijk) als van een kwantitatieve benadering. We geloven dat beide benaderingen essentieel zijn voor de uitbouw van detentiehuisen.

Bij de **kwantitatieve benadering** hebben we het over ‘klein van schaal’. Leefgroepen voor moeder-kindhuizen bieden plaats tot 10 gedetineerde moeders, waarvan de helft met kind. Een moeder-kindhuis heeft 1 tot 3 leefgroepen. Boven deze aantallen wordt het moeilijk om een moeder-kindhuis te integreren in een sociale omgeving en/of kan de begeleiding van de gedetineerde moeder moeilijker verlopen.

Doorheen deze nota worden verschillende illustraties voorgesteld van kleinschalige moeder-kindhuizen.

Kleinschaligheid is nodig om duidelijke structuren op te bouwen, die heel eenvoudig in elkaar zitten. Het is zo dat in gevangenissen heel wat processen veel te ingewikkeld en onoverzichtelijk zijn, wat nefast is voor de integratie van de gedetineerde. Dit geldt des te meer voor gedetineerde moeders met kinderen. Kleinschaligheid installeren betekent dan:

- van algemene structuren naar een persoonlijk gestructureerd leven op het ritme van het kind en de moeder.
- van afhankelijkheid naar meer verantwoordelijkheid in de rol als moeder
- van leven buiten de samenleving naar leven in de samenleving
- van grotere naar kleinere woongemeenschappen

Het is overduidelijk volgens Van Gennep (2007) dat⁶:

- mensen in een kleinere setting zich meer ontwikkelen;
- gedetineerden in kleinere organisaties een hoger niveau van zelfredzaamheid bereiken;
- bewoners in kleine groepen veel meer vooruit gaan op vlak van communicatie en cognitief niveau in vergelijking met grote onpersoonlijke groepen;
- bewoners meer behoefte hebben aan aandacht in grote organisaties.

Een kwantitatieve benadering van kleinschaligheid is geen voldoende voorwaarde. Klein van schaal garandeert niets omtrent de eigenlijke manier van werken. Er moet duidelijk op gelet worden dat **er niet grootschalig gewerkt wordt** in het kleinschalige detentiehuis (doordat men werkt met moeilijke communicatiestructuren, een grote hiërarchie, een onoverzichtelijke werking, enz.).

Toegepast op de doelgroep van de moeder-kindhuizen: waar we er soms vanuit gaan dat de gedetineerde moeders een homogeen profiel hebben blijkt dit met de realiteit niet te kloppen. Vele gedetineerde vrouwen zijn moeder en velen hebben minderjarige kinderen, maar bij nader inzien merk je vooral heel wat verschillen. De enige gemeenschappelijkheid is er in het feit dat ze moeder zijn. We streven om het contact tussen moeder en kind zoveel mogelijk aan te moedigen, als het enigszins mogelijk is. De kleinschaligheid van een detentiehuis kan dit contact het best stimuleren, rekening houdende met de unieke situatie van de gedetineerde en haar kinderen alsook met de visie van de moeder.

⁵ Met dank aan Yvan Thomas voor de verhelderende tekst

⁶ VAN GENNEP, A. (2007). *Waardig leven met beperkingen: Maklu.. ‘Hij schetst dit vanuit onderzoeken van Tizard, Klaber, Schroeder, Hennes, Balla en Zigler’.*

2. Bouwstenen voor een kleinschalige werking

De kwalitatieve benadering van kleinschaligheid steunt op vier pijlers, namelijk:

- Kunnen knopen doorgehakt worden op een voor ieder bevredigende manier?
- Laten belangrijke beslissingen niet te lang op zich wachten?

2.1 Goede communicatie, directe informatie

Het lijkt ons belangrijk dat de gedetineerden, hun familie en de begeleiders zoveel mogelijk direct contact kunnen hebben met iedereen binnen het detentiehuis als ze dit nodig vinden. Voor bepaalde personen zullen er vanzelfsprekend grenzen opgelegd worden, maar toch moeten we streven naar een grote openheid op dit vlak.

Qua inhoud en taal zorgen we ervoor dat met de gedetineerde zoveel mogelijk bespreekbaar is en besproken wordt.

Het is voor de gedetineerde mogelijk om een overzicht te houden met de gehele 'ploeg' zowel in de hiërarchische lijn als naar de breedte. Dit verhoogt het gevoel van verbondenheid met het geheel. Daar iedereen iedereen kent is er een hogere sociale controle en kan men zich moeilijk verstoppen in de grootte van de organisatie. Een kleine voorziening qua schaalgrootte is hier in het voordeel om een gemakkelijker dialoog te ontwikkelen.

De communicatiekanalen binnen de moeder-kindhuizen moeten uitnodigend genoeg zijn om participatie aan het beleid of aan de deelterreinen ervan mogelijk te maken. Een open beleidsvoering met participatieve communicatiemodellen zijn het streven. Alle betrokkenen hebben hierin hun aandeel. Van hen wordt verwacht dat ze deelnemen aan de realisatie van de 'missie' van het detentiehuis.

De efficiëntie van de communicatie dient regelmatig geëvalueerd te worden. Criteria hierbij zijn:

- Komt belangrijke informatie snel genoeg terecht bij personen die bereikt moeten worden?
- Laat het moeder-kindhuis zich voldoende bevragen?
- Wordt er efficiënt gewerkt en vergaderd?

Een goede samenwerking tussen portier, directie, administratieve medewerkers, logistieke medewerkers, individuele planbegeleiders, huisbegeleiders, ... zal hier een troef zijn, waarbij de gedetineerde moeder en haar kind in alle facetten wordt benaderd.

2.2 Persoonsgerichte, geïntegreerde werking

Qua begeleiding wordt de gedetineerde niet opgedeeld in deelaspecten, waarvoor dan steeds weer een specialist nodig is. Ze worden niet als een patiënt beschouwd die behandeld moet worden. Het gaat om volwaardige personen die mogelijks begeleiding nodig hebben op verschillende terreinen en ze hun weg kunnen vinden binnen de steeds complexere maatschappij.

Kleinschaligheid is in deze context relationeel werken binnen een veilig kader om tegemoet te komen aan de specifieke behoeften van de gedetineerde moeder en kind.

We laten iemand zich binnen een moeder-kindhuis ontwikkelen op een wijze die 'past' bij de gedetineerde. Dat zal zowel inzake het 'proces' als de 'invulling' gekleurd is door de dialoog en niet door vooraf vastgelegde structuren en handelingsschema's.

Het relationele aspect is van kapitaal belang binnen de werking van een detentiehuis. Het gaat om personen (met een gezicht) eerder dan om 'onpersoonlijke diensten'. De besluitvorming moet doorzichtig en duidelijk genoeg zijn, men weet (of kan het zeker weten) wie beslist en waar beslist wordt.

Om te streven naar een totaalbeleid kunnen we ons volgende vragen stellen:

- Gaat de vraag van de gedetineerde moeder niet verloren in de bestaande structuur?
- Heeft het detentiehuis voldoende oog voor de vraag van de gedetineerde en is het

detentiehuis soepel genoeg om zich aan te passen aan die vraag?

- Is er aandacht voor de noden van het kind zowel binnen als buiten detentie?

Het tot stand komen van efficiënte communicatiestructuren, het uitbouwen van een positieve communicatiecultuur in het moeder-kindhuis is een organisch gebeuren. Het maakt mee de dynamiek uit van een detentiehuis dat zich kleinschalig noemt.

2.3 Verantwoordelijkheid

We gaan ervan uit dat alle medewerkers maximaal zeggingskracht hebben over hun eigen taakgebied en hiervoor verantwoordelijkheid kunnen dragen. Het is de taak van iedere medewerker om mee te denken over de totale visie van het detentiehuis.

Op vlak van organisatie van het moeder-kindhuis streven we naar een flexibele structuur.

Hiermee bedoelen we als volgt:

- De kleinste ondeelbare eenheid op organisatorisch vlak lijkt ons de relatie 'persoon-persoon', 'jij-ik' te zijn. De kern van het relationele gebeuren ligt op dit niveau;
- We streven naar een open houding van iedereen;
- Een 'harde structuur' is er voor de 'zwakke' momenten. Het wordt aanzien als een uitzondering en dus niet het middel bij uitstek om de dialoog gaande te houden.

2.4 Het belang van regionale inbedding

Doordat het moeder-kindhuis in de regio ingebed is, zijn de kansen veel groter om de overgang te maken naar de maatschappij. Terwijl een klassieke gevangenis eerder afgesloten is van de omgeving, biedt een detentiehuis mogelijkheden om een relatie met de buurt op te bouwen. Zo kunnen er diensten worden aangeboden zoals:

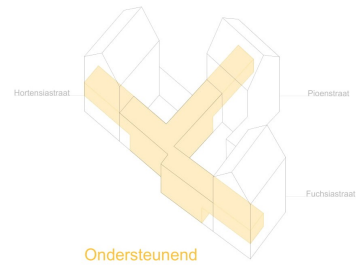
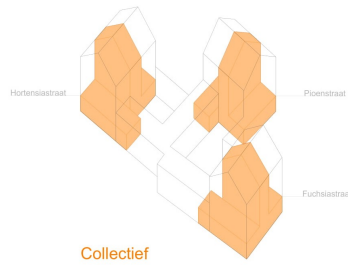
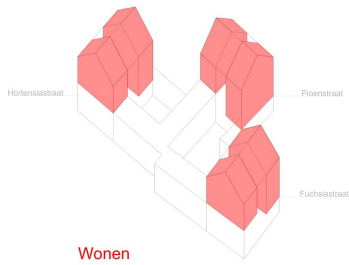
- Onderhoud van de omgeving (grasmaaien, ...)
- Een sociaal restaurant

- Een naai-en strijkatelier
- Aanwezigheid van een crèche

Lokale inbedding kan er mee voor zorgen dat de buitenwereld op een meer positieve manier kijkt naar de gedetineerden. Zo kunnen op termijn de reïntegratiekansen van de gedetineerden vergroten bij de herintrede in de maatschappij. Want onbekend is onbemind.

Een kleinschalig moeder-kindhuis dat lokaal is ingebed, maakt het mogelijk dat de weg naar huisvesting, werk en dagbesteding vlotter verloopt. Ook het bereiken van het sociaal netwerk wordt bij een lokale vestiging heel wat gemakkelijker dan bij een gevangenis op grote afstand. Voor het kind dat verblijft in een moeder-kindhuis zorgt dit voor een netwerk rond zich. Voor kinderen die buiten verblijven kan dit helpen om de band met de moeder te onderhouden, te verbeteren, of opnieuw aan te halen.

Omgekeerd zorgt de regionale inbedding ervoor dat organisaties en hulp- en dienstverleners op een meer directe en snellere manier toegang kunnen vinden tot het detentiehuis en zijn bewoners. Gedetineerde moeders met kinderen hebben in het bijzonder nood aan ondersteuning door diensten zoals Kind en Gezin – CKG – vroedvrouwenpraktijken – opvoedingsondersteuning. Deze regionale inbedding zorgt ervoor dat de verschillende organisaties de bewoners kunnen opnemen in hun doelpubliek. Met als meerwaarde dat de bewoners tijdens hun verblijf in detentie ook cliënt blijven na de detentie. Dit verlaagt de kans dat de band met de hulpverlening doorgeknipt wordt na detentie.



PIJLER 2: DIFFERENTIATIE

1. Profiel van gedetineerde moeders

Zoals eerder al aangegeven richten we ons in deze nota in de eerste plaats op de gedetineerde moeders en hun kinderen. We mogen namelijk aannemen dat er een verschil is in impact van detentie op het moederschap ten opzichte van het vaderschap.⁷

Concreet in België zijn er op datum van 15 januari 2021, 491 vrouwen en 6 kinderen in de gevangenis.⁸ Een verouderde Vlaamse studie (2001)⁹ gaf aan dat in België ongeveer 80% van de vrouwen in de gevangenis moeder zijn. Een kleinschalig onderzoek van An Nuytiens (2016)¹⁰ beschrijft dat 73% van de vrouwen moeders zijn.

Ondanks het feit dat het aantal kinderen met een vader in de gevangenis groter is dan het aantal kinderen met een opgesloten moeder gaat onze bezorgdheid nu uit naar de problematiek van moederschap in detentie. *An Nuytiens*, docente en postdoctoraal wetenschappelijk medewerkster bij de VUB, vertelt ons dat er bij het doornemen van de literatuur er uitgegaan wordt van een eerder homogeen of stereotiep profiel van de gedetineerde moeders. De kinderen zouden in de meeste gevallen minderjarig zijn en de moeders de primaire verzorgers van hun kinderen. De detentie zou in veel gevallen zorgen voor beperkt of zelfs geen contact met de kinderen. Dit als gevolg van afstand, praktische omstandigheden, de afhankelijkheid van vervangende verzorger,...¹¹

We mogen uiteraard niet aannemen dat de detentie een oorzaak is van een scheiding met de kinderen. In de praktijk komt naar voor dat de

groep van moeders in detentie heel divers is en er bijvoorbeeld ook al voor detentie soms geen goed contact is met de ouder.

Het profiel van de gedetineerde moeder is dus niet zo homogeen als de literatuur laat merken maar wat wel naar voor komt is dat de maternale opsluiting in vele gevallen een extra risicofactor kan zijn die de relatie met het kind verbreken of verslechteren. Het contact tussen moeder en kind moet zoveel als mogelijk aangemoedigd worden, maar telkens rekening houdende met de unieke situatie en de visie van de moeder. Een moeder-kindhuis kan hier een antwoord op formuleren.

We mogen niet vergeten dat de moederrol versterken een positief effect kan hebben op de desistance en reïntegratie in het algemeen. De moederrol versterken is er dus niet enkel voor moeder en kind, maar is zinvol om toekomstige criminaliteit in de kiem te smoren. Het centraal stellen van hun rol als ouder kan een middel zijn om recidive te verminderen.

Straffen richt zich in eerste instantie tot de veroordeelde, maar meer en meer groeit het besef dat de opsluiting van de ouder ook zware gevolgen kan hebben voor alle omstanders. We spreken dan over hun kind(eren), ouder(s), familie en onrechtstreeks ook de samenleving.

⁷A.Nuytiens, 'Het profiel van moeders in de gevangenis: toch niet zo stereotiep? Reflecties over implicaties voor onderzoek en beleid. Fatik nr. 152, p13-p20, 2016.

⁸ Nagevraagd d.d. 15 januari 2021 bij de justitiële diensten.

⁹ Van Haegendooren M, Lenaers S en Valgaeren E. (2001). De gemeenschap achter tralies. Onderzoek naar de behoeften van gedetineerden aan maatschappelijke hulp-

en dienstverlening. Brussel: Ministerie van de Vlaamse gemeenschap.

¹⁰ A.Nuytiens, 'Het profiel van moeders in de gevangenis: toch niet zo stereotiep? Reflecties over implicaties voor onderzoek en beleid. Fatik nr. 152, p13-p20, 2016.

¹¹ A.Nuytiens, 'Het profiel van moeders in de gevangenis: toch niet zo stereotiep? Reflecties over implicaties voor onderzoek en beleid. Fatik nr. 152, p13-p20, 2016.

2. Internationaal en nationaal beleid

2.1 Internationaal

“ Het kind verdient geen straf, maar voelt het wel” (Reef & Schuyt) “

In Art. 8 van het Europees Verdrag van de Rechten van de Mens wordt de eerbiediging van het privé-, gezins- en familielevens benadrukt.¹² Art. 9 van het Internationaal Verdrag van de Rechten van het Kind stelt dat het kind recht heeft op het samenleven en contact houden met zijn/haar ouders.¹³ De detentie van de ouder, als straf voor zijn/haar misstappen, draagt het kind mee door gescheiden te zijn van de ouder en alle gevolgen hieraan verbonden. Het in stand houden van gezonde gezinsrelaties tijdens detentie stuit ontegensprekelijk op obstakels, wat dan kan leiden tot negatieve gevolgen voor het gezinsleven, zoals stigmatisering, financiële en psychologische problematieken.

Op 4 april 2018 is een Europese aanbevelingennota opgemaakt door de Raad van Europa betreffende kinderen en gedetineerde ouders. Die is ontstaan omdat meer besef is dat we rekening moeten houden met de belangen van het kind. De aandacht wordt gevestigd op het hoge aantal betrokken kinderen en op de vaststelling dat een kind van gedetineerde ouders dezelfde rechten geniet als ieder ander kind.¹⁴

De Raad van Europa stelt dat lidstaten verantwoordelijkheid moeten nemen ten aanzien van de specifieke kwetsbaarheid van deze kinderen. Dit wordt onder de aandacht gebracht aan de hand van volgende uitgangspunten:

- De belangen en rechten van het kind dienen in acht genomen te worden bij het bepalen van een vrijheidsstraf (Cf. Art. 3 en 9 IVRK);
- Het contact tussen de ouder en het kind moet actief ondersteund en gestimuleerd worden door de nodige middelen te voorzien, flexibele bezoeken en een kindvriendelijke en veilige omgeving (Cf. Art. 9 IVRK);
- De kinderen moeten zoveel als mogelijk op bezoek kunnen komen, zowel inzake mobiliteit, toegankelijkheid als de faciliteiten hiervoor (Cf. Art. 9 IVRK);
- De ouder blijft best dicht in de buurt van het kind (geen lange afstanden) (Cf. Art. 9 IVRK);
- Mogelijkheden tot verlof voor de ouder bij belangrijke gebeurtenissen (verjaardag, communie, eerste schooldag, ziekenhuisopname,...) (Cf. Art. 9 IVRK);
- De ouder moet actief kunnen participeren in de opvoeding van de kinderen en moet mee beslissingen kunnen nemen in het welzijn van het kind (Cf. Art. 5 en 17 IVRK);
- Het recht van het kind op informatie betreffende de detentie (Cf. Art. 13 en 17 IVRK);
- Specifiek voor kinderen in detentie wordt de vraag gesteld om ‘een zo goed mogelijke gezondheidstoestand en optimale ontwikkeling’ te waarborgen. Dat wil zeggen dat er nood is aan passende prenatale en postnatale zorg, begeleiding, informatieverstrekking en ondersteuning in de opvoedingsvaardigheden (Cf. Art. 6, 24, 27 en 31 IVRK);
- De overgang van het kind naar het leven buiten de inrichting moet steeds met grote zorg worden uitgevoerd. We mogen niet vergeten dat kinderen in detentie dezelfde rechten behouden als alle kinderen (Cf. Art. 6 VRK);

¹²

http://www.ejustice.just.fgov.be/cgi_loi/change_lg.pl?language=nl&la=N&cn=1950110430&table_name=wet

¹³https://www.kinderrechtencommissariaat.be/sites/default/files/bestanden/kinderrechtenverdrag_officiële_nederlandse_vertaling.pdf

¹⁴ J.Reef & P.M.Schuyt, *Aanbevelingen van de Raad van Europa aangaande kinderen van gedetineerde ouders. Sancties 2018/49, 281-292*

Het kind heeft recht op contact met beide ouders, maar door de detentie kan dit recht niet worden uitgeoefend.

2.2 Nationaal

In 1955 werden er vanuit het Europees Parlement en de Verenigde Naties aanbevelingen uitgestuurd om de behoeften van het kind reeds centraal te stellen door volgende zaken aan te moedigen: verpleegafdelingen voor vrouwen pre- en postnataal, opvang voor kinderen in detentie, een kindvriendelijk milieu voorzien, kleinschalige eenheden voor deze doelgroep en ondersteuning door maatschappelijke diensten.¹⁵

Kinderen kunnen, gelet op de Belgische wetgeving, tot drie jaar bij de moeder blijven op een aparte afdeling.¹⁶ Nadien moeten zij de gevangenis verlaten en worden ze evenwel bij familie, of pleeggezin ondergebracht. Er zijn geen specifieke aanbevelingen opgemaakt voor het verblijf van kinderen in detentie. Maar met betrekking tot dit thema wordt er rekening gehouden met volgende documenten:

- *Koninklijk besluit 21 mei 1965 houdende algemeen reglement van de strafinrichtingen*¹⁷, BS 25 mei:
 - *Art. 111:* Het algemeen reglement van de strafinrichtingen geeft aan dat een vrouw die gevangen genomen wordt niet mag geweigerd worden om haar kind, dat door haar verzorgd wordt, mee te nemen naar de gevangenis.
 - *Art. 112:* Het kind mag ook in de kamer bij de moeder verblijven maar moet een aparte slaapplek hebben waarmee bedoeld wordt op een apart bedje.

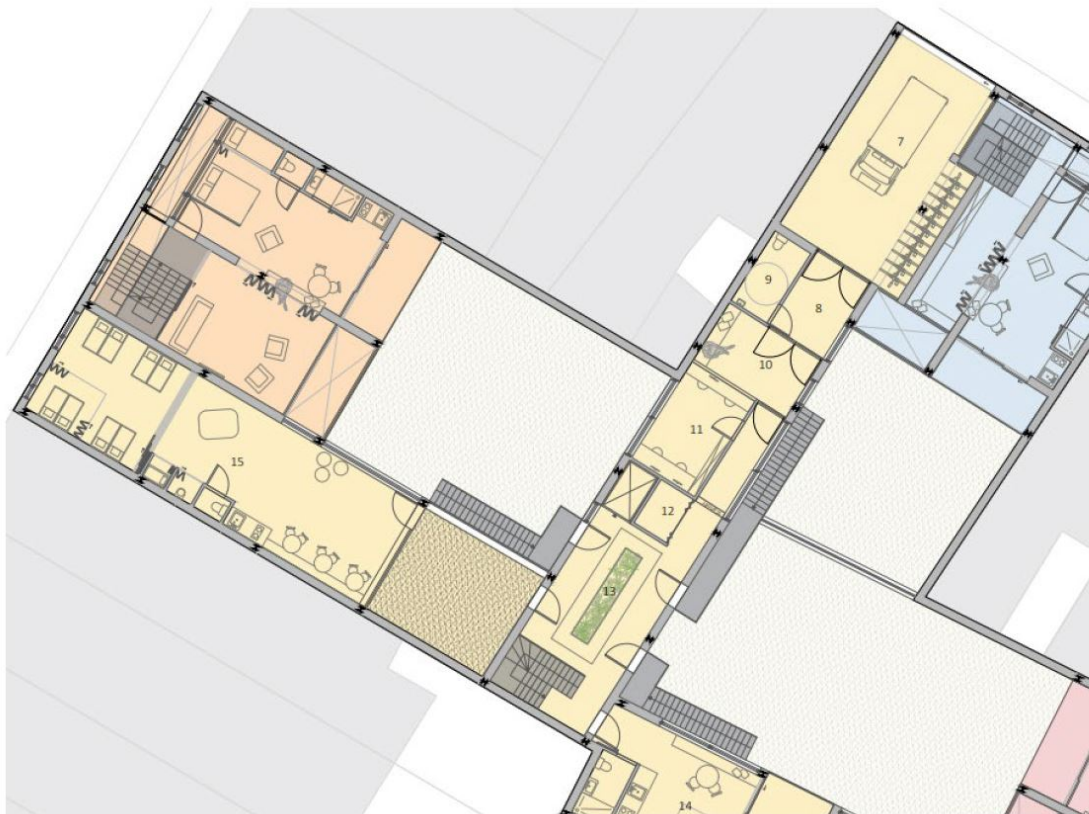
- *Artikel 15: Wet 12 januari 2005 Basiswet betreffende het gevangeniswezen en de rechtspositie van gedetineerden*, BS 1 februari 2005, 2815 zegt hierover het volgende: Gedetineerden die samen met hun kind van minder dan 3 jaar worden opgenomen moeten op een specifieke afdeling verblijven, als zijnde een afdeling met bijzondere bestemming zoals voorzien in de Belgische wetgeving.

In de praktijk is er in Brugge een specifieke afdeling voorzien maar in andere gevangenissen (Hasselt, Lantin en Berkendael) gaat het bij uitzondering over een paar cellen. In Brugge zelf zijn er geen specifieke vereisten opgemaakt betreffende de uitbating van de afdeling moeder-kind. Alles is daar gebaseerd op de vrijwilligheid van het personeel en de organisaties die vanuit de gemeenschap langskomen. Ook binnen het strategisch plan is er geen apart hoofdstuk voor ouders in detentie.

¹⁵ Brems & Sottiaux, Vrijheden en vrijheidsbeneming: Mensenrechten van gedetineerden, 2000

¹⁶ Basiswet betreffende het gevangeniswezen en de rechtspositie van gedetineerden, 12/01/2005, art. 15. http://www.ejustice.just.fgov.be/cgi_loi/change_lg.pl?lang_uage=nl&la=N&table_name=wet&cn=2005011239

¹⁷ KB 21/05/1965 houdende het algemeen reglement van de strafinrichtingen, art. 111 - 112. http://www.ejustice.just.fgov.be/cgi_loi/change_lg.pl?lang_uage=nl&la=N&cn=1965052130&table_name=wet



- 7. Ingang
- 8. Tochtsas
- 9. Toilet
- 10. Wachruimte
- 11. Balie/
secretariaat
- 12. Fouilleer-
ruimte
- 13. Triagepunt
- 14. Bezoekers-
ruimte
- 15. Kinderopvang

3. Behoeften van gedetineerde ouder en kind

In deze nota willen we een opsplitsing maken tussen de gedetineerde moeder met kind op cel en de gedetineerde moeder gescheiden van haar kind. Wij zijn van mening dat beide groepen samen in een detentiehuis kunnen worden ondergebracht, maar de noden zullen uiteraard ietwat verschillen.

3.1 Behoeften van gedetineerde ouder en kind binnen detentie

Of het kind beter wel dan niet in detentie verblijft hangt - zoals we hiervoor al hebben gezien - af van verschillende factoren. Zo is er de bounding theorie¹⁸ waarbij gesproken wordt van 1001 cruciale dagen. Maar dat de binding dan moet opgebouwd worden met enkel en alleen de moeder is de vraag.

Een gevangenis blijft een institutionele setting met een groot veiligheidsaspect. Toch mogen we niet vergeten dat een kind in detentie deze leefwereld leert kennen tijdens zijn of haar eerste drie jaren. Is het als maatschappij niet onze plicht om ervoor te zorgen dat de impact van detentie op het kind zo klein mogelijk gehouden wordt en dat de ontwikkelingskansen van het kind hier niet onder lijden?

Zwanger in detentie

Deze eerste 1001 dagen beginnen te tellen vanaf de conceptie. Hiermee wordt benadrukt dat de periode van de zwangerschap even belangrijk is als de periode erna. Tijdens de zwangerschap streven we naar een zo optimaal mogelijke ontwikkeling van de foetus. Dit kan worden bewerkstelligd door medische-, psychologische en verslavingsproblemen bij de aanstaande moeder op een zo adequaat mogelijke manier aan te pakken. Tijdens de zwangerschap en de

lactatie stress, medicijngebruik, roken, alcohol- en drugsverslaving, een ongevarieerd eetpatroon, onvoldoende rust,... kunnen een grote impact hebben op het kind. Deze dienen dan ook zoveel mogelijk beperkt te worden tijdens detentie voor de optimale ontwikkeling van het kind.

Ontwikkeling band ouder-kind

De band tussen ouder en kind wordt gevormd wanneer de ouder kan instaan voor de noden van het kind wanneer het hierom vraagt. Volgens psychiater *Bowlby* heeft een kind nood aan beschikbaarheid van een ouder om getroost te worden, gekalmeerd te worden, veiligheid en genegenheid te krijgen, gevoed te worden, ... Dit ter bevordering van de mentale en sociale gezondheid van het kind.¹⁹ Indien deze hechting niet optimaal verloopt kunnen kinderen hechtingproblemen, persoonlijkheidsproblemen en aanpassingsproblemen ontwikkelen. Ze kunnen ook een ontwikkelings- en/of leerachterstand oplopen, antisociaal gedrag of zelfs deviant gedrag vertonen.²⁰

Indien een ouder gescheiden wordt van zijn of haar kind kan dit een grote impact hebben op het kind, maar óók op de ouder. Moeders die van hun baby's gescheiden worden onmiddellijk na de geboorte krijgen niet de kans om deze hechte band te ontwikkelen en zouden dit later niet meer kunnen inhalen.

De moeders zijn zich bewust dat ze door het verblijf in detentie met hun kind een goede band kunnen opbouwen. Maar even goed voelen ze zich schuldig voor het feit dat ze hun kind(eren) in detentie moeten opvoeden. Volgens *Simmons* zijn kinderen tot 2 jaar volledig afhankelijk van de ouder, nadien worden ze stilaan zelfbewust.²¹ Op 3-jarige leeftijd wordt verwacht dat de kinderen naar een andere leefomgeving gaan. Dit kantelpunt zorgt voor stress bij de moeders die

¹⁸ J. BOWLBY, *Attachment and Loss*, USA, Basic Books, 1982, 277. en L. VERHOFSTADT – DENEVE, P. VAN GEERT en A. VYT, *Handboek ontwikkelingspsychologie: grondslagen en theorieën*, Houten, Bohn Stafleu Van Loghum, 2003, 56.

¹⁹ BOWLBY, J., "The nature of the child's tie to his mother", *International Journal of Psycho – Analysis* 1958, 350 - 373.

²⁰ DESMET, L., *Hoe beleven gedetineerde moeders van jonge kinderen de opvoeding: een exploratief onderzoek in de gevangenis van Gent*, Faculteit Psychologische en Pedagogische Wetenschappen, 2008

²¹ SIMMONS, C.W., *Children of Incarcerated Parents*, California, California Research Bureau, 2000, 11 p.

tot dan als primaire verzorger worden gezien en dit opeens moeten loslaten.

Het regime van de gevangenis komt niet altijd overeen met het ritme van het kind. Het regime op een afdeling moeder-kind is wel soepeler maar in de praktijk wordt veel tijd op cel doorgebracht. Het huiselijke concept van de moeder-kindhuizen maakt het in vergelijking met de grote gevangenissen mogelijk om aan moeders en hun kind een context te bieden op hun maat.

Uitoefenen moederrol in gevangenis

Vrouwelijke gedetineerden zijn voor hun detentie op veel manieren negatief benaderd. Het uitoefenen van de moederrol binnen detentie kan heilzaam zijn voor hoe ze naar zichzelf kijken als moeder en meer algemeen als persoon. Maar in de gevangenis kan deze moederrol ernstig aangetast worden: door de vrees om niet geliefd te worden, door de angst om haar kinderen te verliezen, door de afwijzing van de maatschappij,... In het moeder-kindhuis kan die moederrol beter erkend worden en zo bijdragen tot een betere rehabilitatie. We mogen evenwel niet vergeten dat een vrouwelijke gedetineerde naast haar rol als moeder ook nog andere rollen te vervullen heeft.

3.2 Behoeften gedetineerde moeder en kind buiten detentie

Noden kind

Een kind heeft nood aan een stabiele gezinssituatie. Hoe we het ook draaien of keren, de detentie van een ouder een stabiele gezinssituatie in het gedrang brengt kan niet worden ontkend. Het is dan ook van groot belang om de nadelige gevolgen van een ouder in detentie voor het kind zo beperkt mogelijk te houden. Volgens het onderzoek van VIVES (2020), heeft detentie op verschillende wijze impact op het kind. De plaats in het gezin,

stigmatisering van het kind, de psychologische impact, het schools functioneren en het gedrag in het algemeen, ondervinden nadelige effecten van de detentie.²²

Op basis van hun onderzoek hebben kinderen (met een ouder in detentie) nood aan:

- Kindvriendelijke en huiselijke omgeving en meer kindvriendelijke bezoeken;
- Financiële steun;
- Informatie over de detentie van de ouder en ruimte om deze zaken te bespreken;
- Psychologische ondersteuning;
- Begrip en erkenning uit de omgeving (niet oordelend en stigma reducerend);
- Fysiek contact met de ouder, de nabijheid van de ouder, alsook het bijzijn van de ouder bij belangrijke evenementen (communie, kerstfeesten,...);
- Meer inspraak in het bezoeken van de ouder;
- Ondersteuning en voorbereiding bij eerste bezoek van de ouder in detentie;
- Ruimte.

Uitoefenen moederrol vanuit de gevangenis

Voor moeders algemeen wordt aangenomen dat zij in de meeste gevallen zwaar lijden onder het verlies van hun moederschap en de gebrekkige invulling ervan. Ondanks het verlies van vrijheid, blijft het moederschap aanwezig. Zo kan een verblijf in detentie ervoor zorgen dat de ouder haar autoriteit verliest. Moeder-zijn stopt niet van de ene op de andere dag. Het is een relatie dat wordt opgebouwd en die zo goed als mogelijk onderhouden dient te worden.

Contact met de kinderen is mogelijk maar de moeder is hiervoor sterk afhankelijk van de vervangende verzorgers (familie, instellingen, pleegzorg,...). Het is niet evident om dit georganiseerd te krijgen binnen de beperkende omgeving van de gevangenis. Daarnaast zijn ze

²²Castelein L., El Issati S. Hollebeke M., e.a., DE (ON)TOEREIKENDHEID VAN HET HULP- EN DIENSTVERLENINGSAANBOD IN VLAANDEREN VOOR KINDEREN VAN (EX-)GEDETINEERDEN. Hoe een gelijkaardige

werking zoals deze van het expertisecentrum K I N D uit Nederland een meerwaarde kan bieden in Vlaanderen, Sociaal-Agogisch Werk, Vives, 2020.

ook afhankelijk van de middelen waarover zij beschikken (auto, vervoerskosten,...). De woonplaats van het kind is in vele gevallen ver verwijderd van de gevangenis. Soms willen de moeders geen bezoek ontvangen om hun kinderen het verdriet te besparen. De gevangenis is dan ook niet de meest gezellige plek om een band te creëren of ze te behouden met je kind. Niet te vergeten dat deze robuuste en gebarricadeerde setting tevens een grote impact heeft op het kind. Kortom de relatie wordt allesbehalve bevorderd in de huidige gevangenissen waar de gedetineerde moeders nu verblijven.

Onderzoek heeft uitgewezen dat programma's die de moeder-kind relatie bevorderen een positief effect hebben op recidivecijfers evenals op het algemeen welzijn van de moeder.²³ Binnen detentie worden ouderprogramma's aanbevolen om een positieve ouder-kind relatie te stimuleren. Het onderhouden van deze relatie lijkt ons essentieel om op in te zetten voor alle betrokken partijen.

Ondanks het feit dat de moeders na detentie hopen de zorg terug op te nemen blijkt in de realiteit dat dit soms moeilijker is dan gedacht. Gevangenissen creëren een sterke afhankelijkheid die niet te vereenzelvigen is met de rol van de moeder. Daarvoor is er meer ruimte nodig voor zelfstandigheid en verantwoordelijkheid. Een moeder-kindhuis kan hier verschillende manieren een verschil in maken: door de schaal worden de wachttijden sterk ingeperkt, de drempels verlaagd en de huiselijke omgeving maakt het voor de ouder gemakkelijk om het kind te ontvangen.

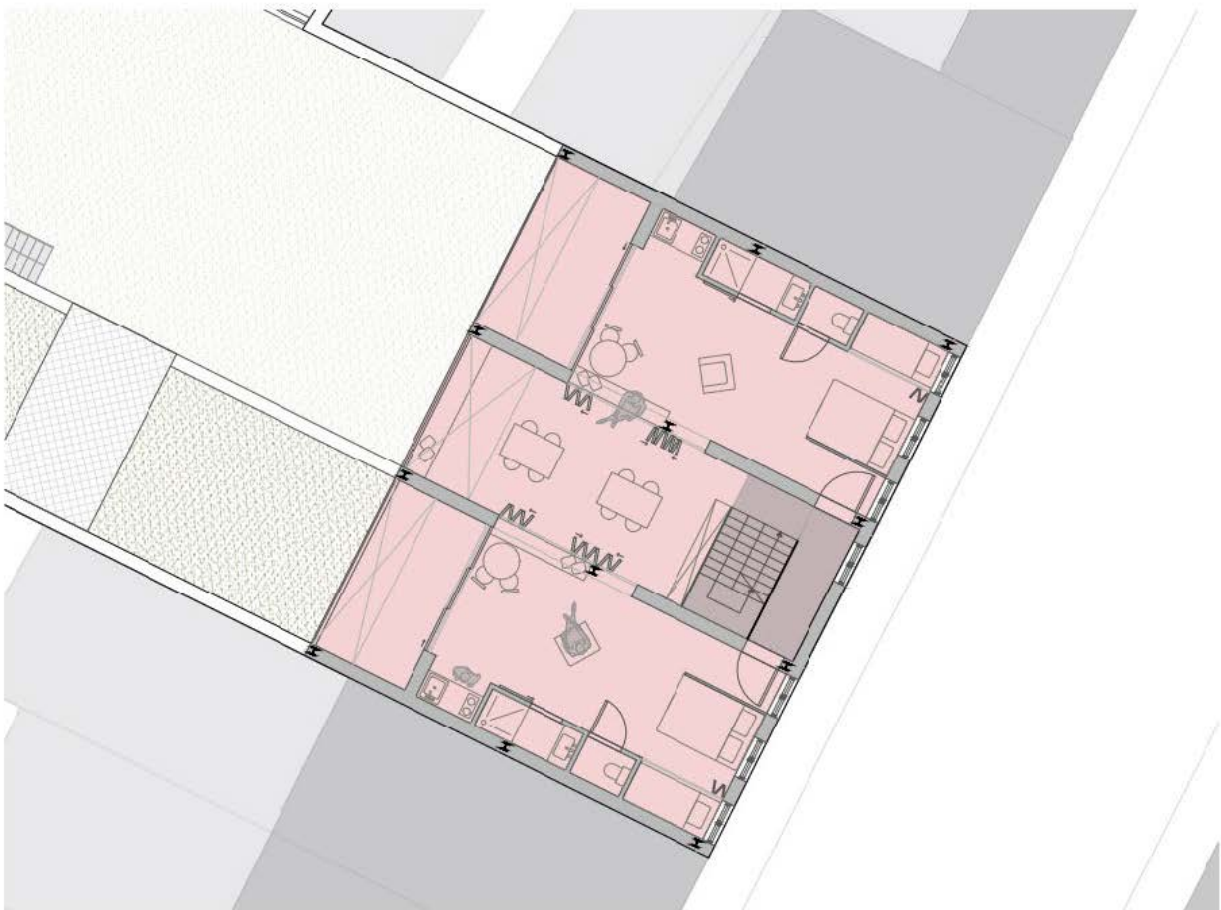
4. Oplossingsplan

Detentiehuisen maken gebruik van een oplossingsplan. Dit is de leidraad en het werk-instrument om een penitentiair traject vorm te geven. Het doel van elk oplossingstraject is het opbouwen van een sociaal netwerk rond de veroordeelde (en in het verlengde de kinderen) en het creëren van een rol voor de moeder binnen de samenleving. Het plan focust enerzijds op het ondersteunen van wat goed loopt en anderzijds op het aanvullen van nieuwe oplossingen of hulpbronnen voor de realisatie van de reïntegratie. Het plan creëert van bij aanvang duidelijkheid over zowel inhoudelijke als tijdsvoorwaarden voor detentie en reclassering. Een beknopte omschrijving van de huidige situatie en een weergave van de juridische situatie, vonnissen en feiten dienen als basis voor het op voorhand te bepalen en te volgen tijdspad. Deze omschrijving dient voor het toekennen van uitgangsvergunningen, verloven, elektronisch toezicht of beperkte detentie, voorwaardelijke invrijheidstelling en het straf-einde. Daarna worden de reeds aanwezige oplossingen en noden gedetecteerd op het vlak van huisvesting, inkomen, sociaal netwerk en rol in de samenleving. Op basis daarvan wordt – in functie van een reïntegratieplan – een detentieplan opgesteld. Dit alles wordt uiteindelijk samen weergegeven in een overzichtelijk tijdspad. De tijdsbepalingen worden zo vroeg mogelijk vastgelegd en kunnen alleen gewijzigd worden wanneer de gedetineerde de voorwaarden niet naleeft waartoe hij zich in het plan heeft verbonden.

Een voorbeeld van een oplossingsplan is te vinden via deze link:

www.dehuizen.be/oplossingsplan.html

²³S. O'Malley en D.Devaney, "maintaining the mother' – child relationship within te Irish prison system: the practioner perspective", child care in practice.



5. Personeelsplan

Het personeel staat in voor de opmaak en uitvoering van het oplossingsplan en voor een goede werking (op vlak van samenleven, veiligheid, ...) binnen een moeder-kindhuis. Het personeelsplan omvat hiervoor de nodige selectiecriteria en functieprofielen voor het personeel. De personeelsvisie dient aan te sluiten bij de principes van kleinschaligheid, differentiatie en nabijheid. Dit project kan pas slagen met een aangepaste personeelsstructuur om de juiste mensen aan boord te halen, hen verder op te leiden en ontwikkelingskansen te bieden, ... waardoor het werken in een detentiecontext haalbaar en zinvol is. Ook het personeelsbeleid dient gericht te zijn op een oplossingsgerichte detentie, waarin zowel zorg als veiligheid van alle betrokkenen gelijke aandacht verdienen. Zorg en veiligheid dienen structureel verankerd te zijn in het organogram, de overlegstructuur en de functieprofielen. Er wordt principieel gekozen om oplossingsgericht te werken met mensen. Belangrijk is dat al het personeel een basishouding heeft waarin volgende elementen essentieel zijn: positief mensbeeld, respect voor mensenrechten, bereidheid tot zelfreflectie en intervisie. De detentiehuisen en in dit geval de moeder-kindhuizen, moeten maximaal aansluiten bij de diensten die in de samenleving (liefst in de directe omgeving) aanwezig zijn. Gedetineerden moeten zoveel mogelijk de diensten, organisaties en instellingen gebruiken waar elke vrije burger ook beroep op doet. Dit moet het uitgangspunt zijn. Pas indien het organisatorisch onmogelijk blijkt om aan te sluiten op het gewone circuit kan bekeken worden om parallelle diensten intern aan te bieden. De bestaande diensten uit de samenleving worden binnen dit concept dus maximaal geresponsabiliseerd.

Een transparante organisatiestructuur met duidelijk omschreven functieprofielen geeft de mogelijkheid aan het personeel om elk vanuit zijn specifieke functie tot een gepersonaliseerde begeleiding op maat te komen. Het personeelsplan vertrekt van de noden van de gedetineerde,

zonder daarbij het organisatorische geheel uit het oog te verliezen.

Funcities

In een moeder-kindhuis worden verschillende functies voorzien:

- De portiersfunctie is altijd ingevuld, 365 dagen, alle uren van de dag en de nacht. De hoofdpodracht is toezicht houden op het in- en uitgaand verkeer van mensen en goederen;
- De huisbegeleider waakt over de goede orde en de samenlevingsvoorwaarden. Hij/zij is gebonden aan één huis;
- De individueel planbegeleider maakt samen met de gedetineerden een oplossingsplan op volgens de hierboven beschreven aanwijzingen en zorgt ook voor de uitvoering ervan. Hij/zij betreft diensten uit de samenleving om een aanbod aan te bieden aan de gedetineerde. Hij/zij rapporteert aan de overheden, maar enkel over aangelegenheden die in het oplossingsplan zijn aangeduid. Hij/zij is gebonden aan een caseload en volgt de gedetineerde ook op in de volgende fasen van de strafuitvoering (BD, ET, VI);
- Een kinderverzorg(st)er die instaat voor de ondersteuning van de kinderen en hun moeders;
- De uit de samenleving gecontracteerde begeleider (arbeidsbemiddelaar, onderwyzend personeel, hulpverlener, sportmonitor, ...) werkt volgens de eigen deontologie en rapporteert niet aan de overheden. Afhankelijk van de specifieke noden stapt de gedetineerde in op het bestaande aanbod van diensten uit de samenleving en doet dit zoveel mogelijk buiten het moeder-kindhuis. Slechts indien dit laatste niet mogelijk is, komen de diensten binnen in de detentiehuisen;
- De directeur is hiërarchische meerdere van de eerste vier. Hij/zij waakt erover dat de samenwerkingsafspraken nageleefd worden en dat de gecontracteerde diensten uit de samenleving hun verantwoordelijkheid

opnemen, zowel op vlak van de begeleidingsaspecten als op vlak van de detentie-invulling (bv. vrijetijdsbesteding, ontspanning, sport). Dit personeelsplan is geen statisch gegeven. Het evenwicht tussen toezicht en begeleiding zal per huis verschillen, afhankelijk van de doelgroep en de werking.

De bezetting van een moeder-kindhuis hangt af van het veiligheidsniveau, van het programma en van de ruimtelijke setting.

6. Begeleiding

Specificiteit van de begeleiding binnen een moeder-kindhuis

Op basis van bovenstaande kunnen we stellen dat gedetineerde moeders (al dan niet met kind in detentie) specifieke noden hebben. Het spreekt dan ook voor zich dat deze doelgroep begeleiding nodig heeft die hierbij aansluit. Zo dient een moeder-kindhuis te denken aan een personeelsbezetting waarbij er een kinderverzorg(st)er wordt voorzien. Moeders in detentie hebben een beduidende nood aan zekerheid en vertrouwen, zowel van anderen als vertrouwen in zichzelf. De individueel planbegeleider zien we hierin als de centrale figuur. De gedetineerde krijgt de kans om samen met de individueel planbegeleider een realistisch oplossingsplan op te maken. De individueel planbegeleider treedt hierbij op als ondersteuner, betreft externe diensten om een aanbod te doen aan de gedetineerde en betreft met goedkeuring van de gedetineerde moeder de sociale context, waar mogelijk en nuttig. Tevens rapporteert hij/zij aan de overheden, maar enkel over aangelegenheden die in het oplossingsplan zijn aangeduid.

Het plan zal verschillen afhankelijk van de fase waarin de gedetineerde zit. Zwangere gedetineerden hebben andere noden dan gedetineerden met kinderen die buiten verblijven. Een samenwerking met diensten buiten het moeder-kindhuis is dan ook essentieel

om tegemoet te kunnen komen aan de noden van de gedetineerde en haar kinderen.

De individuele planbegeleider volgt de gedetineerde (en haar kind(eren)) doorheen de verschillende fasen van detentie. Het verleden (en dus ook de feiten) van de gedetineerde kunnen niet worden teruggedraaid, toch kan een detentiehuis de gedetineerde zo optimaal mogelijk ondersteunen in de erkenning en aanvaarding ervan, om haar toekomst verder vorm te geven. Het plan is toekomstgeoriënteerd, herstelgericht en vertrekt vanuit de mogelijkheden van de gedetineerde om na te gaan wat nodig is om een gewenste toekomst uit te bouwen. Het dient als gids voor de reïntegratie van de gedetineerde in de maatschappij en wordt opgemaakt in de eerste weken na aankomst in het detentiehuis.

Verantwoordelijkheid

Zoals eerder al aangegeven worden gedetineerde moeders vaak negatief benaderd. Door hen hun verantwoordelijkheden te geven geeft men ze (terug) erkenning als moeder. Dit is essentieel om terug aansluiting te vinden binnen de samenleving. Het teruggeven van verantwoordelijkheid staat centraal in de begeleiding van gedetineerde moeders in een moeder-kindhuis. In de klassieke detentiecontext wordt de zelfstandigheid en verantwoordelijkheid van gedetineerden grotendeels afgenomen. Zo hebben ze vaak weinig beslissingsrecht over hun kinderen, hun activiteiten en hobby's, de opvoeding van de kinderen, het voedingspatroon van het kind in detentie, het dagritme,...

Een uitbreiding van de verantwoordelijkheid wordt vaak belemmerd door het logge gevangenisstelsel, maar ook omdat men ervan uitgaat dat (een aantal) moeders hier niet in zullen slagen. Zo komt men terecht in een vicieuze cirkel van aangeleerde hulpeloosheid. Het is belangrijk om die neerwaartse spiraal om te keren en moeders in detentie de controle terug te geven over zichzelf en over zaken die hun eigen kind(eren) aanbelangen. Dit kan bijvoorbeeld door succeservaringen te realiseren. Deze zijn namelijk een grote stimulans voor het

opnieuw verwerven van zelfvertrouwen. Wat op zijn beurt kan zorgen voor een positieve cirkel van verantwoordelijkheid. We zien de individueel planbegeleider hier als een belangrijke verbindingsfiguur.

Sociale ecologie

Gekoppeld aan het teruggeven van de verantwoordelijkheid als moeder, willen we specifiek voor het kind ook een gedeelde verantwoordelijkheid. In het huidige systeem is er een groot onderscheid tussen met het kind in detentie zijn of zonder kind. Een kind in detentie kan uitsluitend worden opgevolgd door de moeder en de medewerkers van de straf-inrichting en dus niet door externen zoals de vader, familie, vrienden, sleutelfiguren,... Een kind buiten detentie kan uitsluitend worden opgevolgd door mensen buiten detentie en dus niet door de moeder. Zodoende willen we in het moeder-kindhuis net de gedeelde verantwoordelijkheid mogelijk maken binnen de visie van sociale ecologie.

Het kind in detentie, dat tot de leeftijd van 3 jaar in detentie mag blijven, heeft nood aan een context buiten detentie om de overgang zo minimaal mogelijk te maken en dus die breuk zoveel als mogelijk te verzachten. Maar gedeelde verantwoordelijkheid geldt ook voor de kinderen buiten detentie. Voor hen is het noodzakelijk dat ze de keuze kunnen maken om op bezoek te gaan bij hun moeder (indien de situatie het toelaat). Vanuit dit perspectief wordt het heel belangrijk dat de keuze voor een moeder-kindhuis o.a. bepaald wordt door de verblijfplaats van de kinderen, de woonplaats van de bezoekers van de gedetineerde en de woonplaats van de moeder zelf. Hierbij rekening houdend met de bepalingen met betrekking tot de slachtoffers. Door de sociale inbedding van een moeder-kindhuis wordt er gestreefd naar een continuïteit van zorg en de nabijheid van de eigen context, zoals de kinderopvang, de school, de dokter, belangrijke steunfiguren en personen uit de dienstverlening,... Het sociaal netwerk moet optimaal betrokken worden door bijvoorbeeld buiten(speel)ruimte te voorzien, door ruimtes te ontwerpen waar gezinnen comfortabel kunnen

samen zijn, waar samen kan gekookt en gegeten worden of waar kinderen kunnen knutselen of een gezelschapsspel kunnen spelen met hun ouders.

De ligging en de infrastructuur van een detentiehuis dient rekening te houden met de sociale ecologie. Op die manier wordt het principe van de nabijheid waargemaakt en het sociaal netwerk van de gedetineerde komt niet onder druk te staan.

Nood aan structuur (voor kind én voor moeder)

Het samenleven in groep vraagt een bepaalde mate van structuur. Dit geldt eveneens voor alle vormen van detentie en dus ook voor moeder-kindhuizen. Met de doelgroep van gedetineerde moeders dienen we rekening te houden met het moederschap én de noden van een kind in detentie zoals eerder reeds beschreven.

- Een detentiehuis voor deze doelgroep zorgt ervoor dat het dagprogramma kan worden aangepast aan het ritme van het kind in plaats van aan het gevangenis-systeem;
- Voor zowel de moeder als voor het kind is voldoende rust van groot belang. In een moeder-kindhuis leeft men samen in een kleine groep, waardoor de rust voor beiden beter gegarandeerd kan worden;
- Voldoende aangepaste voeding, kledij, verzorging,... voor het kind zorgen. Zodat de moeder haar verantwoordelijkheden voor het kind kan opnemen. Deze voorzieningen zijn eveneens voor de moeder van groot belang inzake comfort tijdens en na de zwangerschap;
- Beweging blijft voor iedereen een belangrijk onderdeel om gezond te blijven. Door de maatschappelijke verankering kan de gedetineerde op regelmatige basis bewegen of sporten in de buurt of in een gedeelde sporthal en heeft het kind meer mogelijkheden om buiten de vier muren te spelen en te bewegen. Dit kan bijvoorbeeld zelfs al door samen met het kind te

wandelen in de buitenlucht tot bij de lokale kinderopvang;

- Het is belangrijk om voldoende prikkels te voorzien voor het kind om zich motorisch, sensorisch en emotioneel goed te kunnen ontwikkelen d.m.v. aangepaste speelruimte, speelgoed en 'speeltijd',... Zo heeft een kind van 2 jaar meer nood aan bewegingsruimte en ander speelgoed dan een baby van een aantal maanden;
- Voor zowel het kind in detentie als buiten detentie is de kindvriendelijke en huiselijke omgeving van een moeder-kindhuis een belangrijke factor. Men moet trachten te vermijden dat het kind het gevoel krijgt opgesloten te zitten, in een andere wereld te leven dan leeftijdsgenoten, enkel tussen gedetineerden te zitten of dat het enig trauma overhoudt aan de detentie. De veiligheid en de geborgenheid voor het kind zijn zoals eerder beschreven van groot belang en een moeder-kindhuis kan voor deze doelgroep een oplossing bieden.

Zinvolle dagbesteding

Een zinvolle dagbesteding krijgt vorm door opleiding, vorming, cursussen, workshops, tewerkstelling en deelname aan het samenleven binnen én buiten het moeder-kindhuis. Het beschikt over voldoende ruimte, zowel binnen het detentiehuis als buiten, om activiteiten te ontwikkelen (vb. werk en opleiding in samenwerking met de buurt).

De gedetineerden en hun kinderen moeten, wanneer het veiligheidsniveau het toelaat, op een flexibele manier gebruik kunnen maken van de faciliteiten van het moeder-kindhuis en van de buurt. Dit kan betekenen dat men naargelang het oplossingsplan een opleiding kan volgen in een school in de buurt, via e-learning of via de centrale examencommissie. Het moeder-kindhuis zou bijvoorbeeld een kruidentuin kunnen onderhouden waarbij omwonenden ook gebruik kunnen maken van de planten. Een traiteurdienst /restaurant waar iedereen zijn/haar aankopen kan doen. Een gedeelde keuken dat een op-

leidingsinstituut kan gebruiken voor opleidingen als kok of restauranthouder. Er kan bijvoorbeeld een crèche geïntegreerd worden in het moeder-kindhuis waar ook kinderen uit de buurt terecht kunnen. Of een polyvalente zaal die dienst kan doen voor mensen in de omgeving waarbij o.a. activiteiten georganiseerd worden voor kinderen.

De mogelijkheden op het vlak van dagbesteding zijn dus afhankelijk van de locatie en de noden van de omgeving. Daarom wordt de locatie van het detentiehuis best gekozen in functie van een goede match tussen de noden van de doelgroep en deze van de buurt. Zo bevindt een moeder-kindhuis zich bij voorkeur in een regio met verschillende onderwijs – en tewerkstellings-faciliteiten.

Samenleven in groep

De gedetineerde moeder met haar individueel plan stapt bij een moeder-kindhuis binnen een collectief. Het is belangrijk dat de manier waarop er samen geleefd wordt een meerwaarde kan geven en zingevend kan werken voor de gedetineerde. Dit kan bijvoorbeeld door zichzelf te leren uitdrukken binnen de groep, verantwoordelijkheden op te nemen. Leren welke waarden iemand belangrijk vindt en hoe je daarmee kunt omgaan, hoe om te gaan met conflicten, enz. De gedetineerde bepaalt zelf in samenhang met de groep het tempo waarop en hoe er geparticipeerd wordt in dit collectief. Dit stimuleert reflectie over keuzes, tempo en menselijke relaties die de persoon hierin wil aangaan. Van zodra iemand in dat collectief stapt, wordt hij of zij begrensd door hoe het samenleven georganiseerd wordt. Dit kan heel wat moeilijkheden met zich meebrengen want naast het leven met een kind heb je ook de relatie met alle andere personen binnen de groep. Conflicten, moeilijkheden, enz. maken onlosmakelijk deel uit van het samen leven.

We vinden het nodig en nuttig om te bepalen welke opdracht het collectief hierin heeft. Een collectief biedt structuur, een bepaalde mate van veiligheid en het biedt vooral ook een voedingsbodem voor het sociaal en informeel leren tussen

de betrokkenen. Het leren van elkaar is een manier van zelfontwikkeling. Het herstellen van ontwrichtingen is hierbij eveneens belangrijk. Zo wordt onderling bepaald hoe er wordt samengeleefd na een destructieve actie van een individu, wordt er onderling bepaald hoe er wordt samengewerkt met de buurt om het collectief te verbeteren en kan door middel van overlegmogelijkheden het collectief van het detentiehuis worden versterkt. Moeders die omwille van hun persoonlijkheid niet passen in het collectief, moeten versterkt worden in het belang van het kind.

7. Differentiatie in beveiliging en architectuur

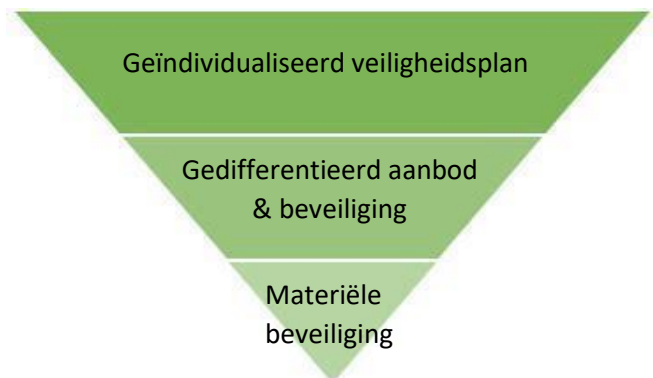
Begeleiding en architectuur zijn binnen deze context heel nauw verwant. Architectuur speelt een hoofdrol in het creëren van begeleidingsmogelijkheden. De manier waarop we met elkaar omgaan wordt mede bepaald door de architecturale context waarin we ons bevinden.

7.1 Beveiliging

Veiligheid is het resultaat van een goed, geïndividualiseerd oplossingsplan. Om die individuele oplossingsplannen waar te maken, is er dus nood aan een gedifferentieerd aanbod, gaande van ondersteuning naar zelfstandigheid. Dat uit zich in gedifferentieerde regimes, waarbij de ene meer ondersteuning bieden (bv. met alcohol- en drugstesten in het kader van het oplossingsplan) en andere meer zelfstandigheid bieden, en alle schakeringen daartussen. Soms houden dit materiële of fysieke vertalingen in. Een moeder-kindhuis dient daarom ook gedifferentieerd te worden in architectuur.

Aangaande kinderen van gedetineerde ouders vraagt de Raad van Europa om een uiterste inspanning te leveren om wederzijds respect en tolerantie te vergroten en potentieel schadelijk gedrag te voorkomen tussen gedetineerden, kinderen, families en hun omgeving. Om dit te garanderen heb je nood aan een *dynamic security*, d.w.z. een beveiliging die is aangepast aan de specifieke situatie. Dit werkt bevorderlijk voor een vriendelijk en positief klimaat.

De Raad beveelt het gevangeniswezen aan om zoveel als mogelijk gebruik te maken van middelen zoals verlof, open- en halfopen regimes om een goede overgang te maken van detentie naar vrijheid om stigma's te minimaliseren, om het contact tussen gezinnen in een zo vroeg mogelijk stadium te herstellen en de impact van detentie van ouders te minimaliseren.

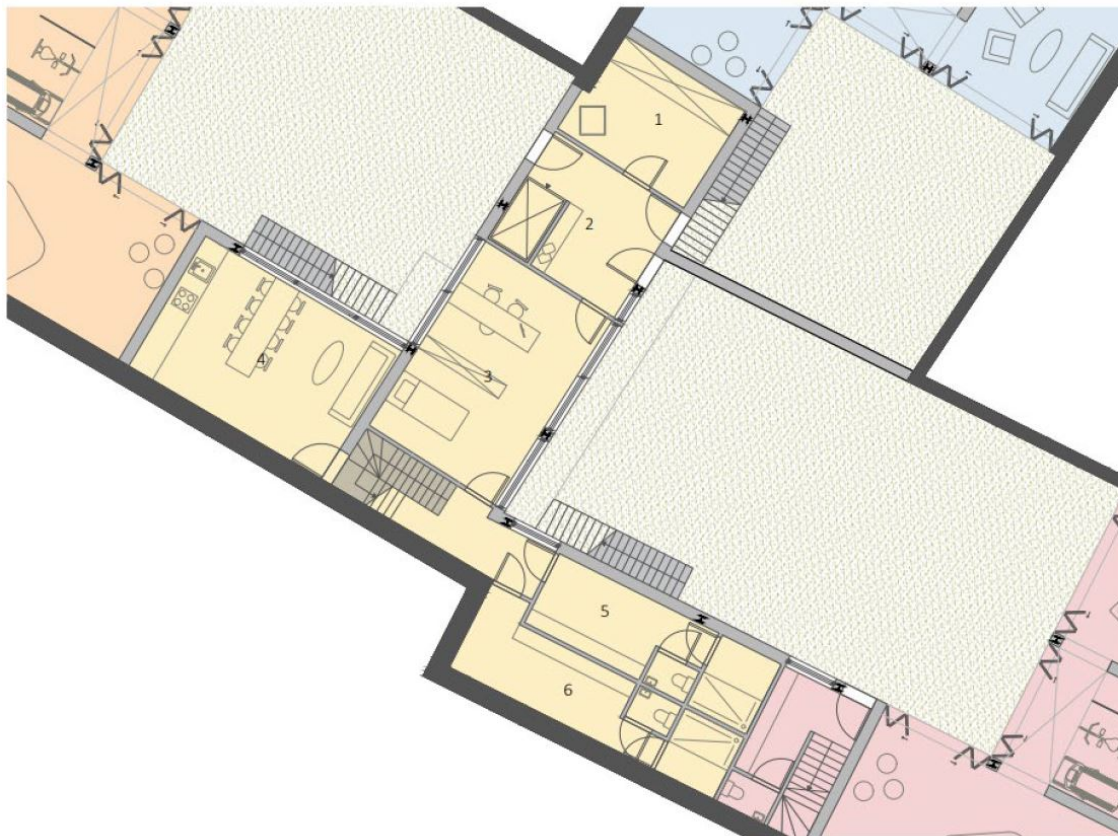


7.2 Differentiatie in architectuur

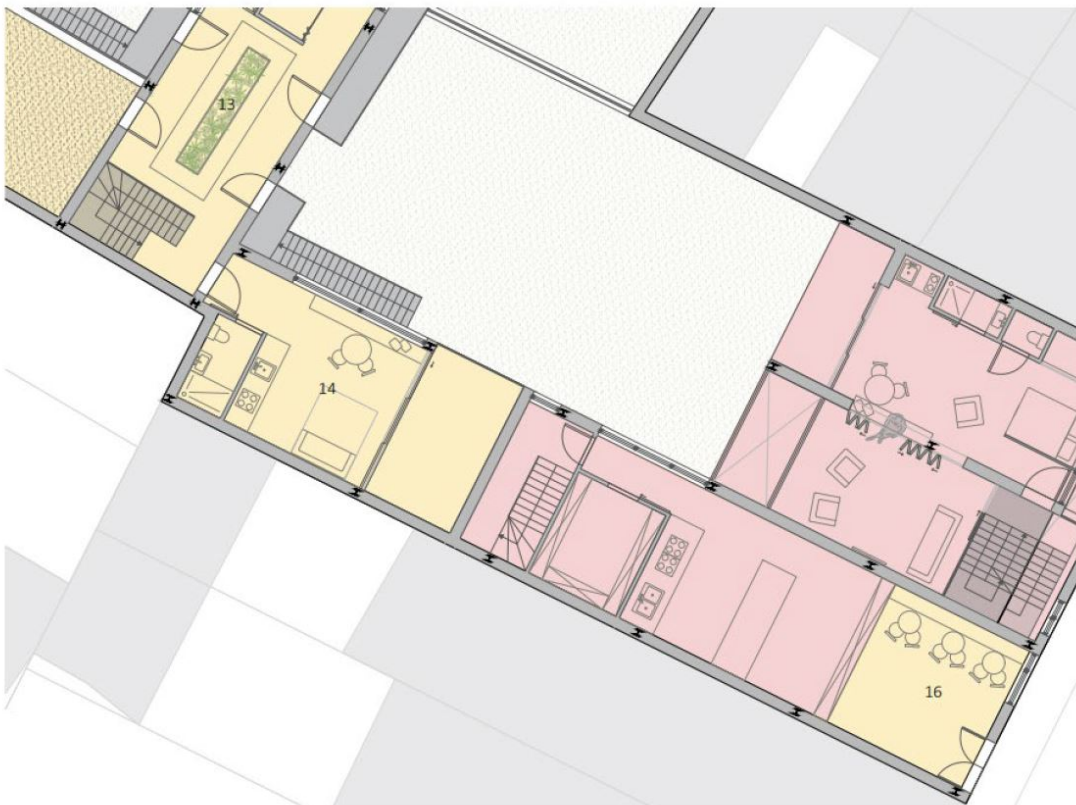
Als de detentie van de moeder een materiële beveiliging noodzakelijk maakt dan moet dit een zodanige architecturale vertaling krijgen dat het kind en de interactie met de omgeving gerespecteerd blijven. Het verdient aanbeveling om de veiligheid op een dynamische wijze te organiseren.

Wat is er voor alle moeder-kindhuizen minimaal nodig:

- Inkom (tocht/veiligheidssas, controlehandscanner- fouille + lockers, wacht-ruimte/san) +
- daaraan gerelateerd administratie (intake en bezoekersbalie, dossiers, beeldschermen bewakingscamera's: plaats voor 2 personeelsleden)
- personeelsruimte (m/v, sanitair, lockers, douche, vergaderruimte)
- dokterskabinet - EHBO-post/ medicatie berging
- bezoekersruimte (partner, ouders, kinderen, ... privacy, binnen en buitenruimte, kitchenette, sanitair)



1. Afvalberging
2. Wachruimte
3. Dokterskabinet
4. Eetruimte personeel
5. Kleedkamer dames
6. Kleedkamer heren



14. Bezoekersruimte
16. Buurtfunctie

- indoor of outdoor sport- en speelruimte
- interactief of gedeeld programma met de omgeving
- beschutte parkeerruimte voor (e-)bikes tot (e-)auto's voor personeel (begeleiders, therapeuten, lesgevers, ...), bewoners en bezoekers.

Voor moeder-kindhuizen met hoge beveiliging dient voorzien te worden:

- 7 à 10 individuele kamers die van buiten afsluitbaar zijn, met toilet, wastafel/ douche, telefoon en ruimte voor kinderbed.
- eventueel 1 badkamer en 2 douches, aangevuld met collectief toilet
- keuken met berging en eetruimte
- zitruimte, plaats voor computer en tv, bib.
- wasruimte (plaats voor wasmachine, droogkast, strijk: kleding, handdoeken, bedlinnen)
- fitnessruimte (opvouwbare toestellen)
- muziekkamer
- stiltekamer (eventueel voor beoefening van religie). Dit kan eventueel ook gebruikt worden als snoezelruimte.
- prikkelarme of time-outruimte.
- therapie- en leslokaal (inwisselbaar met bv. eetruimte/kamer en woonruimte/ kamer wanneer deze niet gebruikt worden, op voorwaarde dat deze visueel en akoestisch afsluitbaar zijn en individueel bereikbaar; je gaat niet doorheen een eetruimte die op dat moment gebruikt wordt als leslokaal naar een zitruimte die je gaat gebruiken als therapieruimte)
- klein verhard sportveld en groene ruimte (met ruimte een kruiden- of groententuin).
- 24/24 7/7 aanwezigheid van begeleiding = aparte kamer voor 1 personeelslid
- In de afdeling hoge beveiliging is een nachtpermanentie voorzien 7/7 die ook in de collectieve permanentie of toegangscontrole voorziet.

In een **halfopen moeder-kindhuis** gaan de gedetineerden overdag naar school of uit werken, wat een impact heeft op de bezettingsgraad van bovenstaande collectieve ruimtes.

Een **open moeder-kindhuis** voorziet individuele woongelegenheden (studio's) voor maximaal 10 moeders, waarvan de helft met kind.

De gedeelde functies zijn afhankelijk van de mogelijkheden inzake doelgroep, veiligheidsniveau en locatie. Samenwonen met ouder(s) of partner en/of kind(eren) zou in deze setting ook uitgeprobeerd kunnen worden.

PIJLER 3: MAATSCHAPPELIJKE VERANKERING

1. Het moeder-kindhuis in zijn omgeving

Gelet op de bijzondere noden van gedetineerden en moeders, moet in de keuze van de locatie extra aandacht gaan naar:

- Nabijheid gezin, familie of vlotte bereikbaarheid van en naar het moeder-kindhuis.
- Nabijheid educatieverstrekkers of bereikbaarheid via openbaar vervoer, eigen vervoer voor open of halfopen. Voor gesloten afdeling: ruimte voor educatie in moeder-kindhuis
- Mogelijkheid tot dagbesteding in de buurt voor open of halfopen. Voor gesloten afdeling: ruimte voor dagbesteding in het moeder-kindhuis.
- Nabijheid infrastructuur in het belang van het kind. Hierbij denken we aan crèche, diensten zoals K&G, vroedvrouwenpraktijk, kraamzorg... maar ook aan speelpleinen, park, ...
- Extra aandacht voor perceptie van beveiliging gesloten afdeling: visuele aanwezigheid in omgeving.

2. Dubbel gebruik van ruimtes

Dubbel gebruik van ruimtes komt zowel aan de specifieke functies van het moeder-kindhuis als aan de maatschappelijke nood aan duurzaamheid tegemoet. De bemerking dat telkens onderzocht dient te worden welke ruimtes voor meerdere programma's kunnen ingezet worden is cruciaal voor de haalbaarheid van de infrastructuur van een moeder-kindhuis. Dat dubbel gebruik dient niet beperkt te worden tot de interne werking van het moeder-kindhuis. Er dient expliciet onderzocht te worden welk aanbod van ruimtes (leslokalen, speelruimte,

crearuimte, parkeergelegenheid, sportinfrastructuur, ...) ingezet kan worden voor dubbel gebruik. Dit zowel door gebruikers van het huis als door buurtbewoners. Verder dient er ook onderzocht te worden wat hiervan de impact is, niet enkel op het beheer van die ruimtes maar vooral op de locatie ervan en de visuele aanwezigheid ervan in het stedelijk beeld.

Dat dubbel gebruik kan zowel passief als actief zijn: ruimtes kunnen door de buurtbewoners gebruikt worden wanneer deze niet in gebruik zijn door bewoners van het detentiehuis of buurtbewoners en bewoners van het moeder-kindhuis maken in de optiek van reïntegratie gelijktijdig gebruik van bv. een crèche, of een polyvalente ruimte. Deze opvatting rond meervoudig gebruik van ruimtes kadert in een visie omtrent duurzaamheid. Duurzaamheid betekent daarbij niet enkel het beperken van de ecologische voetafdruk of energetisch omspringen met het gebouw (warmte-isolatie, hergebruik regenwater, zonnepanelen, enz.). Het gebouw dient bovendien flexibel opgevat te worden: het dient te kunnen evolueren van moeder-kindhuis naar een ander type van detentiehuis of op termijn naar een andere functie.

3. Keuze van de geschikte locatie

Een eerste stap bij het opstarten van een moeder-kindhuis is het kiezen van een goede locatie. Om potentiële locaties met elkaar te vergelijken kan gebruik gemaakt worden van een raamwerk waarin parameters die invloed hebben op de locatiekeuze geplaatst worden. Op basis van de Choosing by Advantages - methodiek (CBA) worden de voordelen van deze parameters voor verschillende locaties opgelijst en kan de meest geschikte locatie bepaald worden.

Dit raamwerk kan geraadpleegd worden via volgende link:

https://dehuizen.be/files/Sarah_Holbrouck.pdf

4. Buurtplan: welcome to my backyard

Het buurtplan moet de sociale, economische en/of culturele verbinding met de buurt voor het moeder-kindhuis verzekeren en voorziet onder andere een 'Welcome in my backyard' (WIMBY)-draaiboek.

Een moeder-kindhuis maakt deel uit van de buurt en moet er dus ook een functie in vervullen. Dit kan veel vormen aannemen, zoals bijvoorbeeld een groentewinkel waar producten van het huis verkocht worden, gedeelde polyvalente ruimtes, de uitbating van een cultureel centrum, een sociaal restaurant.

Dit kan door middel van actieve ('samen gebruiken') of passieve (timesharing) interactie. Het is hierbij nuttig om aansluiting te zoeken bij concrete noden in de buurt. Hieronder volgen belangrijke aanbevelingen voor de inplanting van een moeder-kindhuis in een concrete omgeving. Deze aanbevelingen zijn gedistilleerd uit breed en internationaal onderzoek naar successen en mislukkingen bij het inplanten van huizen voor moeilijke doelgroepen. De bevindingen werden vervolgens herschreven in functie van de bijzondere doelgroep van daders van strafbare feiten. Elk van deze aanbevelingen dient au sérieux genomen te worden. De kern van een goede verankering in de buurt bestaat uit het wederzijds belang van samenleven enerzijds en goede strafuitvoering anderzijds. Een moeder-kindhuis dat een sociale, economische of culturele functie vervult is een meerwaarde voor de buurt en een noodzakelijke meerwaarde voor de reïntegratie van de gedetineerde.

Volgende aanbevelingen:

- Verbind een toegevoegde meerwaarde voor de buurt aan het moeder-kindhuis en neem dit mee in het communicatieproces. Ga na wat de buurt nodig heeft. Richt hier eventueel een werkgroep voor op;

- Maak duidelijke afspraken met de gemeente en specifieke diensten over welke rol iedereen op vlak van communicatie speelt. Zo vermijdt men dat een inconsistente boodschap naar de burgers uitgaat;
- Start de communicatie vanaf het moment dat zekerheid bestaat rond de opening van een moeder-kindhuis en vooraleer (eventuele) werken van start gaan;
- Zorg voor regelmatige berichtgeving over de stand van zaken tijdens de periode tussen de aankondiging en de werkelijke opening van het moeder-kindhuis, alsook tijdens de uitbating ervan.

Het 'Welcome to my backyard'-draaiboek kan worden geraadpleegd op²⁴

https://www.dehuizen.be/docs/Nimbyprobleem_bij_detentiehuisen.pdf.

5. Realisatie van een moeder-kindhuis

Drie elementen moeten voor de opstart van een moeder-kindhuis minimaal voorzien worden: een locatie, een organisatie rond die locatie die het moeder-kindhuis zal runnen en een lokaal bestuur om de realisatie te faciliteren. Het initiatief om een moeder-kindhuis op te starten in een bepaalde gemeente, komt erg verschillend tot stand. Soms nemen medewerkers van een nabijgelegen gevangenis (aalmoezeniers, moreel consulenten, directeurs, ...) het voortouw, soms is een stadsbestuur de trekker. Vzw De Huizen helpt enkel in het tot stand komen van communicatie en in het verstrekken van zoveel mogelijk informatie over alle aspecten van (het inplanten van) een detentiehuis. Een initiatiefnemer kan dan wel de drive zijn achter een goed project, maar heel veel aspecten moeten uitgewerkt worden.

²⁴ DEPPEZ, A. (2014). Communicatiestrategie tegen het NIMBYprobleem bij detentiehuisen. Verhandeling

ingediend door Ambre Deppez, bij het eindexamen voor de graad van Master in de criminologische wetenschappen.'



niveau 0

SUGGESTIES

1. Gedetineerde vaders met kinderen

In de inleiding hebben we duidelijk gemaakt waarom we ons in deze nota richten op de gedetineerde moeders. Dit wil echter niet zeggen dat gedetineerde vaders niet in aanmerking komen voor detentiehuisen. Als vzw De Huizen geloven we dat elke gedetineerde plaats kan hebben in een detentiehuis. Afhankelijk van de noden van elke gedetineerde moet er een detentiehuis te vinden zijn die hieraan tegemoet kan komen. Het opnemen van je rol als vader kan als voldoende nood geformuleerd worden. De kans bestaat namelijk dat de rol van de vader tijdens de detentie wordt vervangen door iemand anders. Vaak is dit de persoon die al een rol in de opvoeding van het kind had en zijn de gevolgen voor het kind minder ingrijpend. De rol van de vader kan hierdoor snel uit het oog verloren worden. Toch mogen we niet vergeten dat de vader deel uitmaakt van de opvoeding van zijn kinderen. Zijn afwezigheid kan de toekomstige band in het gedrang brengen. Het gevaar bestaat zelfs dat de gedetineerde zijn rol als vader zal opgeven. De huidige gevangenisstructuur, de vele regels en de sfeer werken dit nog meer in de hand. Anderzijds, in analogie met het moeder-kindhuis, kunnen we stellen dat het opnemen van hun rol als vader een extra stimulans kan zijn voor het welslagen van de reïntegratie.

2. Ouders in detentie

Als we spreken over gedetineerde moeders en gedetineerde vaders is een volgende logische stap de mogelijkheid om als beide ouders in detentie hun rol op te nemen, bijvoorbeeld in een ouderhuis, familiehuis, studio of andere ruimte.

Detentie is en blijft een kunstmatige situatie. Vroeg of laat moet de gedetineerde moeder- en of vader hun plaats in het gezin terug proberen in te nemen. Ze worden nog harder op de feiten

gedrukt als ze op dat moment beseffen dat ze vervreemden van hun kinderen of wanneer ze bijvoorbeeld niet meer weten wat hun kinderen belangrijk achten. Door middel van een ouderhuis kan er reeds geprobeerd worden om de band met hun kinderen te herstellen voor einde detentie.

Zoals eerder al aangegeven is er in het huidige systeem een groot onderscheid tussen met het kind in detentie zijn of zonder kind. De mogelijkheid bieden aan de gedetineerde ouder en partner om samen een tijd in detentie te verblijven, kan ervoor zorgen dat die overgang stapsgewijs kan gaan. De gedeelde verantwoordelijkheid in de zorg voor de kinderen vraagt om ook tijdens detentie die ruimte te creëren in de vorm van een familiehuis/ouderhuis. We denken hierbij in de eerste plaats aan de kinderen die hun overgang maken naar een verblijf buiten detentie. Maar evengoed aan de gedetineerde vaders of moeders in de eindfase van hun detentie.

BEDANKING

Met dank aan de werkgroep Moeder-kind voor de input en de vele inhoudelijke bedenkingen.

De WG Moeder-kind is bestaande uit: Bieke Deloof (klasbak), Sofie Mortier (CKG Brugge), Dirk Calle (De Kiem), Mieke Seys en Griet Brissinck (JWW Noord-West-Vlaanderen), Tom Vanderbeken (Ugent), Mireille Picard (kraamcentrum De Wieg), An Nuytiens (VUB) , UPC-KuLeuven, Aagje Van Maerrem (PSD Brugge), Cindy Demeulenaere (Kind en Gezin), Sabine De Vos, Ingrid Proost en Stephanie Dehennin.

Met speciale dank aan Aurélie Lebrun en Marlies Gailliaert voor het mee trekken van de werkgroep en de opmaak van de nota.